

# ECHINGER FORUM

UNABHÄNGIGE ZEITUNG

für Deutenhausen, Dietersheim, Eching,  
Günzenhausen, Hollern und Ottenburg

Jahrgang 38

www.echinger-forum.de

Heft 6/2010

## 40 Jahre Sport-Club Eching – eine Erfolgsgeschichte

Der Sport-Club Eching feiert am 10. Juli 2010 sein 40-jähriges Jubiläum

**Folker Wucholt, 1. Vorstand Sport-Club Eching** / Jeder, der in sein 40-zigstes Lebensjahr eintritt, wird zwangsläufig mindestens dreierlei tun: er wird zurück auf die Jahre seiner Geburt und seiner Entwicklung schauen, er wird sich ein Bild seiner derzeitigen Lage machen und er wird sich überlegen, wie es denn in den nächsten 40 Jahren weitergehen sollte. Natürlich wird ein Blick in die Zukunft schon aufgrund der sich immer schneller drehenden Spirale aus gesellschaftlichen, gesundheits- und sportpolitischen und technischen Möglichkeiten und Anforderungen immer schwieriger. Aber er ist notwendig, denn Stillstehen bedeutet zwangsläufig ein Zurückbleiben gegenüber den Wünschen und Zielen aller sportinteressierten Mitmenschen.

Aber zuerst einmal ein kurzer Blick zurück in die Vergangenheit – in die Anfangsjahre unseres SC Eching. Die Gründungsgeschichte selbst ist ja schon so viele Male bei unseren bisherigen Jubiläen und Broschüren erzählt worden, aber auch im Hinblick auf die vielen nach Eching neu Zugezogenen ist diese Geschichte immer wieder nicht nur interessant, sondern zeigt auch die stetige, kontinuierliche Entwicklung unseres Vereins.

Bis zum Ende der 60er Jahre ließen die Größe und die Infrastruktur der Gemeinde Eching außer Fußball kaum Gestaltungsmöglichkeiten für andere Sportarten zu. Erst mit der Fertigstellung der Schulturnhalle an der Danziger Straße war an so etwas zu denken. Nachdem auch schnell klar wurde, dass es mit dem bereits existierenden Fuß-

ballverein, dem TSV Eching, zu keiner gemeinsamen Lösung kommen würde, wurde am 23. März 1970 von einer Handvoll Sportenthusiasten der SC Eching mit den beiden Abteilungen Leibesübungen und Tischtennis gegründet. Dies war eine richtige, vorausschauende und mit der Veränderung unserer Gemeinde konform gehende Entscheidung, zeigen doch die stetigen Erweiterungen der Sportangebote, der Abteilungen und der Mitglieder die Richtigkeit und die Wichtigkeit dieser Entscheidung.

Sehr schnell und im Einklang mit der allgemeinen Sportentwicklung, was Sportarten wie auch die Zahl der Interessierten anbelangt, wurden fortlaufend immer neue Sportabteilungen unter dem gemeinsamen Dach des SC-Eching gegründet.

Leibesübungen	23. März 1970
Tischtennis	23. März 1970
Tennis	1973
Volleyball	1973
Karate	1975
Schach	1975
Handball	1979
Ballett	1982
Basketball	1988
Judo	1989
Badminton	2000



Zwei Abteilungen, Sportkegeln (1980) und Baseball (1991), mussten wir leider einerseits aus Mitglieder-mangel, andererseits aus dem Fehlen eines geeigneten Baseballplatzes aufgeben. Aber immer wieder werden neue Sportarten angeboten, so z.B. derzeit unter den Fittichen der Karateabteilung, Schwertkampf und ab Sommer Bogenschießen. Wie groß unser Sportangebot in den verschiedenen Abteilungen ist, darüber kann sich jeder über

*Nicht nur im Damen-Handball geht es actionreich zu....*



unsere Homepage [www.sceching.de](http://www.sceching.de) oder in unseren Sportbroschüren informieren. Dort werden die einzelnen Abteilungen mit ihren Sportmöglichkeiten, Trainingszeiten und Ansprechpartnern aufgeführt. Und dieses umfassende Angebot in ca. 75 verschiedenen Gruppen vom Leistungs- bis zum Breitensport kann sich sehen lassen. Parallel zur Gründung neuer Sportabteilungen entwickelten sich die Mitgliederzahlen ähnlich rasant. Im Jahre 1993 hatte der SC Eching seinen höchsten Mitgliederstand – 1913 Mitglieder – erreicht. Dann setzte allerdings ein teilweise schmerzlicher Abwärtstrend ein, der seine Ursachen vor allem im Aufstreben neuer alternativer Sportarten, z.B. Golf, im Entstehen kommerzieller Sportangebote im Umland, im Tennis durch das Ende der Becker-Ära und eine in Deutschland allgemein in dieser Zeit eintretende Vereinsver-

*Die jungen Judokas belegten beim Jubiläumsturnier am 17.10.2009 in Eching den 2. Platz.*



*...sondern auch beim Konter-MSK\*, einer Unterabteilung der Karatekas.\*Konter = Gegenangriff, MSK = Moderne Schwertkunst*



*Die neue Tanzgruppe leitete mit einer begeisterten Auf-führung die Echinger Frühjahrsschau 2010 ein. Die Anwesenden forderten spontan eine Zugabe.*



Die große Tennisanlage (15 Freiplätze) mit der Dreifachhalle und dem Vereinsheim mit seinem idyllischen Biergarten bilden das Herzstück des SCE. Auch Nichtsportler finden hier Erholung.

drossenheit hatte. Für den SC Eching bedeutete das erhebliche Konsequenzen – einerseits mussten neue Sportinhalte angeboten werden und andererseits erfolgte eine strikte Anpassung, eine umfassende und nachhaltige Konsolidierung unserer Finanzen. Das alles ist uns gelungen; die Mitgliederzahlen haben sich seit 2001 so bei 1.400 Mitgliedern eingependelt, derzeit sind es 1.437, und unsere kurz-, mittel- und langfristige Finanzierung ist solide und gesichert.

Die wichtigste Aufgabe eines Vereins besteht darin, für seine Mitglieder da zu sein, denn diese sind unser wichtigster Aktivposten im Verein und ohne Mitglieder – kein Verein. Somit ist es unser Ziel, unseren Mitgliedern optimale Rahmenbedingungen zu schaffen und ihre Wünsche, Sorgen und Nöte nicht nur anzuhören, sondern auch daran zu arbeiten und vor allem sportliche Alternativen zu bieten. Für einen Außenstehenden sind solche Rahmenbedingungen oft nicht erkennbar, aber sie bilden die unabdingbare Voraussetzung für einen ordentlichen und geregelten Sportbetrieb, und dazu gehören u.a.: Betreuung, Training und Trainingszeiten, Sportgeräte, Hallenkapazitäten, Organisation, Finanzierung, Mitgliederverwaltung, Fahrten zu Punktspielen, Kinder- und Jugendbetreuung, Versicherungen, Steuererklärungen und und und...

Zu diesen Rahmenbedingungen gehört auch eine der Größe und der Entwicklung eines Vereins an-



die Abteilung Schach (gegr. 1975) ist eine der ältesten Abteilungen des SCE.

gepasste Infrastruktur. So wurde in enger Zusammenarbeit mit der Gemeinde Eching nicht nur unser Freizeitgelände immer weiter entwickelt, es wurden auch notwendige Tennisplätze erstellt und die Tennishalle langfristig von der Gemeinde gepachtet. Neben diesen rein sportspezifischen Investitionen hat der SC Eching 1991 ein neues Vereinsheim mit Biergarten errichtet, das nicht nur für alle unsere Mitglieder, sondern auch als Bereicherung unseres schönen Freizeitgeländes gesehen werden kann. Natürlich wollen wir hauptsächlich Sport anbieten und Sport treiben, aber auch Freude am Sport vermitteln, denn ein gutes Miteinander und ein gutes Vereinsklima hat eine nicht zu unterschätzende Auswirkung auf die eigene innere Zufriedenheit und auf sportlichen Leistungen.

Zu unseren bereits angesprochenen Aufgaben gehört neben unserer Verantwortung zur Zukunft unseres Vereins auch unsere zukünftige Stellung in unserer Gemeinde. Und das bedeutet auch für uns nochmals eine zusätzliche Verantwortung und Herausforderung, denn damit haben wir nicht nur sportliche, sondern auch weitreichende soziale und gesellschaftliche Aufgaben und Verpflichtungen übernommen. Zu diesen Aufgaben gehört auch die Verantwortung gegenüber der Zukunft unserer Kinder und Jugendlichen. Wir sind stolz, dass wir beim SC-Eching eine Quote von ca. 44 Prozent – das sind über 600 Kinder und Jugendliche – vorzuweisen haben.

Sprechen wir von Kindern und Jugendlichen, so müssen wir auch auf die uns zukommenden Veränderungen rechtzeitig reagieren, denn der Alltag der Kinder und Jugendlichen ändert sich durch neue Schul- und Unterrichtsstrukturen. Durch die Einführung des G8 und der Ganztageschulen haben viele Kinder in den Nachmittagsstunden oft schlichtweg keine Zeit mehr. Aber auch von anderer Seite kommen auf uns, ebenso wie auf alle anderen Vereine, weitere Veränderungen zu. Wir haben zukünftig längere Lebensarbeitszeiten und höhere Lebenserwartungen zu berücksichtigen, und das Gesundbleiben wird vor allem im Alter immer mehr zum Hauptantriebsfaktor für den Sport werden. Somit werden

auch wir unsere Angebote im präventiven und gesunderhaltenden Sport ausweiten müssen. Trotz dieser auf uns zukommenden Herausforderungen wird mir um die Zukunft des Sports, vor allem hier bei uns in der Gemeinde Eching nicht bange, denn der Vereinssport ist in Deutschland nicht unterzukriegen. So nahm in den letzten Jahren die Anzahl der Mitglieder im Deutschen Sportbund stetig zu, derzeit sind es rund 27,5 Mio. Mitglieder, was einem Anteil von 33,4 % der Bevölkerung entspricht. – d.h., jeder dritte deutsche Bürger ist in einem Sportverein organisiert.



Der Vorstand seit 2007: Lydia Janker (Finanzen), Folker Wucholt (1. Vorstand), Andreas Hauptvogel (2. Vorstand), Carola Hübner-Giljum (Schriftführer), Ulrike Denzel

Und dieser Dank gilt auch allen, die in den vergangenen Jahren so viel für den Verein getan haben, sei es im Vorstand, in den Abteilungen, bei den vielen ehrenamtlichen Helfern, bei allen Mitarbeitern der Gemeinde Eching und bei unseren Förderern und Sponsoren – sowie allen, die dieses Jubiläum geplant, gestaltet und organisiert haben. Und so laden wir alle Freunde des Sport-Club Eching und die gesamte Gemeinde Eching ein, dieses Jubiläum am 10. Juli 2010 mit uns gemeinsam im Freizeitgelände bei einem Frühstücken mit Musik, mit Sportdarbietungen unserer Abteilungen und einem Abschlussgrillen zu feiern.

## UNSER KOMMENTAR

Liebe Leserinnen, liebe Leser,

Noch in der Mai-Sitzung unseres Zeitungskreises haben wir uns gedacht: „Hey, sollte wirklich Wahlkampf sein, und keiner geht hin?“ Es war so verdächtig ruhig in Eching. Dass es sich hier um die berüht-berühmte Ruhe vor dem Sturm gehandelt hat, hätten wir eigentlich ahnen müssen. Denn mit den ersten Sonnenstrahlen kamen auch die Kandidaten aus ihren Startlöchern und überraschten nicht nur unsere Redaktion mit ihren vielfältigen Aktionen. Leicht hätten wir im Juni eine Sonderausgabe zur Bürgermeisterwahl bringen können. Das haben wir nicht, und die Entscheidung haben wir uns nicht einfach gemacht. Das ECHINGER FORUM will seinen Leserinnen und Lesern natürlich auch in diesem Monat das gewohnte bunte Spektrum bieten und neutral über anstehende Themen berichten. Daher lassen wir den Wahlkampf dort, wo er hingehört: Im Ort, bei den Bürgern, in den Briefkästen und Wahlveranstaltungen. Keine Sorge, wir werden die Berichterstattung zu gegebenem Zeitpunkt aufnehmen, aber eben nur die Berichterstattung. In der Zwischenzeit wünschen wir allen Kandidaten viel Erfolg und hoffen, dass der Engel Aloisius seine schützende Hand nicht nur über den bayerischen Landtag hält, sondern auch ein bisschen über die Landkreisgrenze schaut.

Ihre Patricia Linner



### Impressum:

**Herausgeber:** ECHINGER FORUM E.V.  
Irene Nadler, 1. Vors., Johannesweg 6, Dietersheim  
Tel. 089/329 19 05, E-Mail:ir.na@web.de

**Redaktion:** Patricia Linner, Winterweg 3, 85386 Eching  
E-Mail: linner.patricia@echinger-forum.de  
redaktion@echinger-forum.de

**Austräger-Org.:** Dagmar Zillgitt, Nelkenstr. 37, Eching,  
Tel. 089/318 36 982, E-mail: zillgitt@web.de

### Druck und Verlag, Anzeigenannahme:

Forum-Verlag, 86405 Meitingen, Troppauer Str. 3  
Tel. 08271.5516, Fax 08271.40062, E-Mail:  
ForumVerlag@t-online.de & Forumverlag@web.de

**Für Inhalt und sprachliche Form (Orthographie, Grammatik, Zeichensetzung) von Artikeln, Amtlichen Mitteilungen, Berichten der politischen Parteien und Terminen übernimmt weder der Herausgeber noch die Redaktion die Verantwortung. Redaktionsbeiträge und Leserbriefe können aus Platzgründen gekürzt werden. Der Nachdruck von Artikeln bedarf der schriftlichen Genehmigung des Herausgebers.**

Auflage 5.300 Expl. Verteilung über Briefkasteneinwurf an jeden Haushalt in Eching, Dietersheim, Günzenhausen, Gut Hollem mit Geflügelhof, Deutenhausen und Ottenburg, der das ECHINGER FORUM wünscht, sowie durch Auslage im Rathaus, in Geschäften und Banken. Gedruckt auf chlorfrei gebleichtem Papier.

## Bürgersprechstunden im Juni

Dienstag, 06., 13. und 27. Juni, jeweils von 17.00 bis 18.30 Uhr im Amtszimmer des Bürgermeisters, Rathaus 1. Stock / Zimmer Nr. 1.3

## Bekanntmachungen

### Bekanntmachung über die frühzeitige Bürgerbeteiligung nach § 3 Abs. 1 BauGB für die 24. Änderung des Flächennutzungsplanes „Dietersheim Süd-West und Süd-Ost“

Der Bau-, Planungs- und Umweltausschuss der Gemeinde Eching hat in seiner Sitzung am 02.03.2010 beschlossen, die 24. Flächennutzungsplan-Änderung im Bereich Süd-West nach Süden zu erweitern. In diesem zusätzlichen Bereich werden Flächen für gewerbliche Nutzung und ein Sondergebiet „Hotel bzw. Appartementhaus“ dargestellt. Die bisherige Flächennutzungsplanänderung „Dietersheim Süd-West und Süd-Ost“, für die allgemeine Wohngebietsnutzung und die öffentlichen Bedarfseinrichtungen, bleibt weiter bestehen. Im Rahmen der frühzeitigen Beteiligung liegen erste Planentwürfe und Konzepte noch bis zum 19.07.2010 im Rathaus, Untere Hauptstraße 3, Zimmer 2.4, öffentlich aus. Äußerungen können während dieser Frist vorgebracht werden. Diese werden abgewogen und fließen dann in das weitere Bebauungsplanverfahren ein. Eine Entscheidung zu den Äußerungen wird durch den Gemeinderat bzw. Bau-, Planungs- und Umweltausschuss im Rahmen der Abwägung getroffen werden.

### Bekanntmachung über die erneute öffentliche Auslegung der 26. Änderung des Flächennutzungsplanes für den „Kiesabbaustandort Eching Süden an der Garchinger Straße“

Die öffentliche Auslegung (nach § 3 Abs.2 BauGB) wird aufgrund des Schreibens der Regierung von Oberbayern vom 26.04.2010 wiederholt, da in der ursprünglichen Bekanntmachung zur öffentlichen Auslegung vom 17.03.2009 nicht auf bereits vorliegende umweltbezogene Informationen hingewiesen wurde. Die Flächennutzungsplan-Änderung wurde mit Begründung, Umweltbericht und weiteren Anlagen in der Fassung vom 17.02.2009 vom Gemeinderat am 17.02.2009 gebilligt.

Die 26. Änderung des Flächennutzungsplanes mit Begründung und Umweltbericht, in der Fassung vom 17.02.2009, liegt mit folgenden umweltbezogenen Informationen:

- Betrachtung der Emissions- und Immissionssituation,
- Untersuchung auf Schadstoffe, aufgrund früherer Klärschlammabfuhrung,
- Bericht zum Oberboden- und Grundwasseruntersuchungen,
- Schallschutztechnische Aussage zur Standortverlegung zum Kieswerk MKU,
- Gutachten über die hydrogeologischen Untersuchungen,
- Textliche Ausführung zur speziellen artenschutzrechtlichen Vorprüfung vom 17.02.2009, noch bis zum 12.07.2010 im Rathaus Eching, Untere Hauptstraße 3, Zimmer Nr. 2.4 während der allgemeinen Dienstzeiten öffentlich aus. Während der Auslegungsfrist können Bedenken und Anregungen von jedermann vorgebracht werden. Es wird darauf hingewiesen, dass nicht fristgerecht abgegebene Stellungnahmen unberücksichtigt bleiben können.

### Abholtermin für Problemmüll

Am Samstag, den 17.07.2010 findet auf dem Wertstoffhof der Gemeinde Eching von 11:30 bis 13:00 Uhr wieder eine Problemmüllsammelung statt. Abgegeben werden kann Problemmüll wie z. B. Beizen, Säuren, Laugen ölhaltige Produkte, Düngemittel, Unkraut- und Schädlingsbekämp-

## AMTLICHE MITTEILUNGEN



Sehr geehrte Damen und Herren,  
liebe Mitbürgerinnen und Mitbürger,

Grundlage jeder vernünftigen Gemeindeentwicklung ist ein solider Gemeindehaushalt. Dieses Ziel haben wir in Eching trotz vieler Belastungen und Unwägbarkeiten erreicht.

Aktuelle Betrachtungen und Darlegungen auch in der letzten Ausgabe des Echinger Forums zu den finanziellen Entwicklungen in den letzten Jahrzehnten in der Gemeinde Eching sind auch immer im Hinblick auf die tatsächliche gesamtwirtschaftliche Entwicklung und die Gemeindeentwicklung zu sehen. Es ist eine große Leistung, dass es uns gemeinsam mit dem Gemeindegemeindegliedern gelungen ist, dass beim größten Teil der bereits vor 1998 vorhandenen gemeindlichen Schulden die Kreditverträge unter meiner Verantwortung so gestaltet werden konnten, dass nach dem Ablauf der Zinsfestschreibung auch die Darlehen getilgt sind. Dies ist angesichts der Lage auf den Finanzmärkten besonders wichtig, weil wir damit das Zinsrisiko wirklich minimiert haben.

Eine solide und vernünftige Investitionsplanung, unter Beachtung der dauerhaften Leistungsfähigkeit der Gemeinde, ist die Grundlage der wesentlichen Entscheidungen in den nächsten Jahren. Die Haushaltsplanungen der letzten Jahre haben auf der Grundlage solider Kalkulation und Finanzplanung Jahresabschlüsse ergeben, die keine Nachtragshaushalte erforderlich machten und bei denen keine Finanzierungslücken vorhanden waren.

Für die Zukunft gilt, dass wir gemeinsam mit einem effizienten Einsatz der vorhandenen Gelder das mühsam Erreichte sichern und auf dieser Grundlage eine nachhaltige Entwicklung vor allem im Bestand gestalten.

In einer nicht einfachen wirtschaftlichen und finanziellen Gesamtsituation brauchen wir auch in Zukunft Stabilität und an der Sache orientierte Arbeit im Ganzen.

Ihr

JOSEF RIEMENSBERGER  
Erster Bürgermeister

fungsmittel, Medikamente, Gifte, Klebstoffe und Chemikalien. Nicht zum Problemmüll gehören Feuerlöscher, die über den Fachhandel entsorgt werden müssen.

Altöl in größeren Mengen kann man an der Verkaufsstelle zurückgeben, kleine Mengen bis max. 5 Liter können aber bei der Problemmüllsammelaktion abgegeben werden. Lösungsmittelfreie Dispersions- und Wandfarben bitte eintrocknen lassen und über den Restmüll entsorgen. Lösungsmittelhaltige, flüssige Farb- und Lackreste gehören weiterhin zum Problemmüll.

### Aufstellung der Rest- und Biomülltonnen:

Aufgrund häufig auftretender Probleme möchten wir nochmals daran erinnern, dass die Rest- und Biomülltonnen am Abholtag um 6.00 Uhr morgens zur Abholung bereit stehen müssen. Eine nachträgliche Abholung kann nicht durchgeführt werden.

### Öffnungszeiten Wertstoffhof

Seit dem 01. April (bis zum 14. Oktober) gelten im Wertstoffhof die Sommeröffnungszeiten:

Montag: geschlossen  
Dienstag: 15.00 – 18.00 Uhr  
Mittwoch: 15.00 – 18.00 Uhr  
Donnerstag: geschlossen  
Freitag: 13.30 – 18.00 Uhr  
Samstag: 08.30 – 14.00 Uhr

### Meldungen a. d. Standesamt (Mai 2010):

#### Eheschließungen

- 03.05.: Melinda Stibli und Ivan Zupcic, Lessingstr. 49, Eching  
07.05.: Astrid Brigitte Mammen und Frank Pascher, Haimhausener Str. 4, Deutenhausen  
11.05.: Stephanie Graßl und Frank Müller, Bahnhofstr. 5, Eching  
14.05.: Anneliese Schmitz geb. Grabmayer und Johannes Georg Stöger, Massenhausener Str. 9 a, Günzenhausen  
21.05.: Mandy Müller und Roland Mathias Bartosch, Bahnhofstr. 37, Eching  
21.05.: Alexandra Meister und Sebastian Jean Paul Nisse, Bahnhofstr. 16 A, Eching

## DIESMAL LESEN SIE

	Seite
Amtliche Mitteilungen	3 - 4
ASZ / Gemeinderat	4 - 6
Kindergarten / Schule	7 - 8
VHS / Kultur	9 - 12
Vereine / Eching Aktuell	12 - 19
Leserbriefe / Ortsteile	20 - 21
Parteien / Umwelt	22 - 23
Wirtschaftsleben / Nachlese	24 - 25
Ärztelkalender	26
Xare / Termine	27 - 32
Impressum	2

## Sozialstation im ASZ Eching



Älter werden in Eching e. V.  
Bahnhofstr. 4 · 85386 Eching  
Tel. 0 89/32 71 42-0  
Tel. Pflegedienst: 015 77/806 04 76  
info@asz-eching.de  
www.asz-eching.de

### Wir leisten:

- ❑ **Behandlungspflege** nach ärztlicher Verordnung / z.B. Medikamentengabe, Verbandswechsel, usw.
- ❑ **Grundpflege** (z.B. Waschen, Anziehen, usw.)
- ❑ **Vermittlung** von Helferinnen zur Versorgung zuhause für Haushalt und Garten (legal und steuerlich absetzbar)
- ❑ **Essen auf Rädern und Fahrdienste**
- ❑ qualitative **Beratung** durch Sozialpädagogen und Pflegefachkräfte zu Fragen rund ums Älterwerden, Finanzierung, Demenz uvm.
- ❑ **Wohngruppe** für demenzkranke Ältere

### Aus dem Fundbüro

(Fundsachen bis einschließlich 04.06.2010)

- Herrenrad: silber, gelb, blau-weiß, blau, rot
- Damenräder: blau, weinrot, lila, grau, weiß-orange, rot
- Mountainbikes: blau, silber, schwarz, blau-gelb
- Jugendrad: blau-gelb, rot-schwarz, blau, rot, grau-blau
- Diverse Brillen, Handys, Schlüssel und Uhren, MP-3 Player
- Diverse Kleidungsstücke, Jacken
- Verschiedene Schmuckgegenstände
- Schwarze Tasche

### Dauerparkkarte für Tiefgarage

Die Gemeinde Eching bietet in Form einer Dauernutzungsvereinbarung für die Tiefgarage in der Bahnhofstraße Dauerparkkarten zum Preis von monatlich 32 € inkl. MwSt. an.

Der Dauernutzer erhält eine Dauerparkkarte, die bei jedem Parken in der Tiefgarage hinter die Windschutzscheibe zu legen ist. Mit der Nutzung einer Dauerparkkarte kann ein Kraftfahrzeug in der Tiefgarage parken und benötigt keinen Parkschein aus dem Parkscheinautomaten.

Sind alle Stellplätze belegt, hat der Dauerparkkarteninhaber keinen Anspruch auf einen Stellplatz. Er hat in diesem Falle auch keinen Anspruch auf ganze oder teilweise Rückerstattung des Dauernutzpreises.

Sollten Sie Interesse an einem Stellplatz haben oder weitere Informationen wünschen, wenden Sie sich bitte an die Gemeindeverwaltung Tel.: 089/31900050.

### Besuch unserer Partnergemeinde Majs

Die Gemeinde Eching plant im August einen Besuch des Strudelfestes in unserer Partnergemeinde Majs in Ungarn. Fahrtbeginn ist am Donnerstagabend (5. August), die Rückkehr ist für den späten Sonntagabend (8. August) vorgesehen; die Einzelheiten des Programms werden derzeit noch mit der Partnergemeinde abgestimmt. Am Freitag ist eine Schifffahrt auf der Donau und am Abend ein ungarischer Spezialitätenabend in einer (umgebauten) Wassermühle vorgesehen. Am Samstag steht zunächst ein Besuch der Stadt Pecs und des dortigen Marktes auf dem Programm, bevor es am späten Nachmittag zum Strudelfest in Majs geht. In den Fahrtkosten (je nach Beteiligung zwischen 150 und 200 Euro) sind Busfahrt, zwei Übernachtungen mit Frühstück, Schifffahrt auf der Donau, Ungarischer Abend (inkl. Abendessen) und die Stadtführung in Pecs enthalten. Anmeldungen sind noch bis Ende Juni im Rathaus bei Frau Frege, Tel. (089)31900033, Herrn Metz, Tel. (089)31900016 oder per Fax an (089)31900081 möglich.



## Echinger Landschaftspflegegemeinschaft

– Gemeinschaft zur Landschafts- und Grünflächenpflege –

Wir bieten an: – Baumpflege und Gehölzschnitt

– Komplettservice rund um die Grünflächenpflege auf Privat- und Firmengrundstücken

– Abholung und Verwertung Ihrer Gartenabfälle

Echinger Landschaftspflegegemeinschaft GmbH, Waagstr. 10,  
85386 Eching, ☎ 089/3 1931 73, Fax 089/3 1955 31

### ASZ Aktuell

Die Mitarbeiterinnen und Mitarbeiter des Alten Service Zentrums Eching (Mehrgenerationenhaus) bieten jeden Dienstag von 15 – 16.30 Uhr eine Sprechstunde an für ältere Menschen und Angehörige.

Alle Fragen rund ums Alter (ambulante Pflege, Tagespflege, betreutes Wohnen, stationäre Pflege, Pflegeversicherung, Demenz, hauswirtschaftliche Hilfe, Betreuung, Wohnen etc.) können Themen der Beratung sein. Wir bieten selbstverständlich auch Termine außerhalb der Sprechzeiten an und bitten um Vereinbarung. Gern machen wir auch Hausbesuche. Sie erreichen uns unter der Telefonnummer 089/3271420.

### Das Programm der ASZ- Begegnungsstätte im Juli 2010

(Anmeldungen im Alten Service Zentrum Eching, Bahnhofstr. 4, 85386 Eching, Tel. 089/3271420)

Das ausführliche 2-monatliche Programm mit zahlreichen Kursen senden wir Ihnen gern zu. Bitte teilen Sie uns dazu Ihre Anschrift mit.

**7.7., 19h: Treffen der Briefmarken- und Münzfreunde** für Anfänger und Fortgeschrittene. Peter Hübner. Eintritt frei. Ohne Anmeldung.

**7.7., 12h: Echinger kochen für Echinger** – Fisch in Kokosmilchsauce mit Reis. Essen Sie mit in geselliger Runde. Eintritt 5,50 €. Mit Anmeldung.

**12.7., 14.30h: Fahrt zum Film-Café - Neufahrn** In der Reihe „Film-Café“ präsentiert das Cineplex-Kino Neufahrn einen ausgewählten Film. Im Preis von 5,- € sind Ticket, 1 Tasse Kaffee u. 1 Stck. Kuchen enthalten. Den Film-Titel erfahren Sie kurzfristig im ASZ od. Kino. Mit Anmeldung.

**14.7., 9h: Besichtigung: Krauss Maffei Kunststofftechnik** - das einzige Unternehmen mit drei wesentlichen Maschinentechnologien zur Kunststoff- u. Gummiproduktion – Mit Vortrag und Rundgang durch die Firma. Kostenbeitrag: 1,50 € ohne Fahrkarte. Mit Anmeldung.

**15.7., 8.30h: Bequemer Ausflug:** Buchheim Museum u. Schifffahrt auf Starnberger See – mit Führung, gemeinsamem Mittagessen 29,- € (Bus-

## Café unter Palmen...

CAFE • BISTRO  
CENTRAL

Frühstück  
Mittagstisch  
Kaffee & Kuchen  
Eiscreme

**Partyservice**  
durchgehend warme Küche  
hausgemachte Kuchen und Torten  
außer-Haus-Verkauf  
alles auch zum Mitnehmen

**CAFE CENTRAL**  
Fam. Kramer, Bahnhofstr. 4  
Tel. 089/319 714 62

Öffnungszeiten:  
Täglich von 9 - 18 Uhr,  
Mo. Ruhetag



# Eching wieder positiv gestalten!

Am Sonntag,  
den **4. Juli**  
entscheiden Sie  
über die Zukunft  
unserer Gemeinde.

**Mehr ist möglich  
für Eching** - deshalb  
bitte ich um Ihre  
Stimme!

**X Anette Martin**  
[www.anette-martin.de](http://www.anette-martin.de)



**SPD**

Eching

## Gesundheit und inneres Gleichgewicht

Ganzheitliche Manuelle Therapie, Balance-Therapie, Lymphdrainage, Cranio-Sakral-Behandlung, Breuss-Dorn-Methode, Heilmassagen, Fußreflexzonenmassage, Schmerzbehandlung, Anti-Stress-Therapie

Gutschein 20 €  
(einmalig pro Person einzulösen,  
gültig bis 30. Aug. 2010)

Gisela Niedermeyer, Heilpraktikerin  
Bürgerplatz 12, 85748 Garching  
Tel.: 089 / 36 00 60 36

fahrt, Eintritt Museum, Führung Museum, Schiff-fahrt Starnberger See.) Mit Anmeldung.

**20.7., 15 – 18h: Sommerfest im ASZ – für Jung und Alt.** Zu schwungvoller Musik vom „Lost Hair Duo“, selbstgebackenen Kuchen und guter Unterhaltung laden wir alle Echingen Bürgerinnen und Bürger herzlich ein. Über Helferinnen und Helfer würden wir uns freuen. Eintritt frei. Ohne Anmeldung.

**23.7., 14h: Das Handy – wie kann ich es noch besser nutzen?** SMS verfassen, Fotos verschicken, Telefonbuch anlegen.... moderne Handies haben eine Fülle von Funktionen, die oft ungenutzt bleiben. Wenn Sie schon immer Ihr Handy besser kennenlernen wollten – Schülerinnen und Schüler der Echingen Hauptschule unterstützen Sie dabei. Bitte Handies, Zubehör und Bedienungsanleitung mitbringen. Eintritt 2,- €. Mit Anmeldung.

**23.7., 16h: Vortrag mit Weinverkostung: Ökologischer Weinbau**

Winfried Ernst, seit 1990 Ökowinzer, erklärt, wie der ökologische Weinbau funktioniert – mit Geschichten rund um den Wein. Es können 6 Weine verkostet werden. Eintritt 5,- € (Vortrag inkl. Weinverkostung). Mit Anmeldung.

**27./28.7.: Luisenburg-Festspiele: „Der Brandner Kasper und das ewige Leben“** 1 Doppelzimmer, 2 Eintrittskarten sind frei. Rückfahrt 28.7., Fahrt mit Kleinbussen. Kosten: 93,- € (Busfahrt, Eintrittskarte, 1 Übernachtung mit Frühstück.) Mit Anmeldung.

**28.7., 9h: S-Bahn-Wanderung:** Höhenweg Aufhausen über Starnberger See. 4,50 € (inklusive Fahrkarte). Mit Anmeldung.

**29.7., 14.30h: Treffpunkt Heidestraße.** Die Bewohner des Betreuten Wohnens, Heidestraße, und ihre Angehörigen sind herzlich eingeladen zu einem Eiscafé auf der Gartenterrasse, Heidestraße 8. Ohne Anmeldung.

**30.7., 9.30 – 11h: Treffpunkt Digitalfotografie.** Austausch von Tipps u. Tricks zur Hard- und Software – auch für Neueinsteiger. Günther Schnall. Eintritt frei. Ohne Anmeldung.

## GEMEINDERAT

### 18. Sitzung d. Haupt- u. Finanzausschusses am 11.05.2010

**D. Zillgitt / Top 18.01 Haushaltssituation, Antrag der FWG-Fraktion.**

Am 19.04.2010 stellte die FWG-Fraktion, vertreten durch Simon Wanker und Otmar Dallinger, den Antrag, die Finanzsituation der Gemeinde (Umgang mit dem laufenden Haushalt) nochmals zu überdenken. In einer Prioritätenliste, die vom Umbau des Feuerwehrhauses inkl. Umstellung des Fahrzeugkonzeptes, über die Renovierung des Rathauses, der Schaffung einer Ortsmitte über die Schaffung einer Westerschließung, dem ASZ-Umbau, der Erweiterung des Feuerwehrhauses Günzenhausen bis hin zur Aufrechterhaltung des Betriebes der Musikschule und des ASZ im bisherigen Umfang, alle wichtigen größeren Projekte der Gemeinde enthielt, sollte nun nochmals über die laufenden Haushaltsausgaben diskutiert werden. In einer sehr angeregten Diskussion erfuhr die FWG-Fraktion deutlichen Gegenwind aus allen Richtungen. Bgm. Riemensberger erklärte, dass sowohl die Verwaltung als auch er selbst vernünftig gewirtschaftet haben, und das belegt werden kann, dass die Ausgaben meist unter dem Ansatz geblieben sind. Anette Martin (SPD) und ihre Ratskollegen stehen zu den getroffenen Verabschiedungen für den laufenden Haushalt. Heinz Müller-Saala (FDP) sah in dem Antrag eher einen Auftakt zum Wahlkampf für die bevorstehende Bürgermeisterwahl am 04.07.2010. Für Kerstin Rehm (CSU) riecht das Ganze sehr nach Wahlkampf, und das sei den Echingen Bürgern gegenüber nicht fair. Abschließend wurde die Haushaltsaufstellung der Gemeinde, erstellt durch den Kämmerer Dieter Kugler, ohne Gegenstimme zur Kenntnis genommen.

**Top 18.02 Genehmigung der außerplanmäßigen Ausgaben für die Fußgängerampelanlage Obere Hauptstraße/Klosterweg.** Wie bereits in der BPU-Sitzung erläutert, würden sich die Kosten nach derzeitigem Stand auf ca. € 116.000 belaufen. Da die zur Durchführung der Maßnahme

erforderlichen Mittel im Haushalt 2010 nicht vorhanden sind, müssen zur Realisierung der Maßnahme außerplanmäßige Mittel genehmigt werden. Die Finanzierung des Gemeindeanteils an den Kosten der Ampelanlage könnten durch Minderausgaben im Vermögenshaushalt bei der Haushaltsstelle für den Geh- und Radweg Garching Straße erfolgen, da diese Maßnahme wegen dem noch nicht abgeschlossenen Grunderwerb, nicht in 2010 umgesetzt werden kann. Folgender Beschluss wurde einstimmig gefasst: Die nach Abschluss der Planung sich ergebenden außerplanmäßigen Ausgaben für die Errichtung der Ampelanlage Obere Hauptstraße/Klosterweg wird genehmigt. Die Gegenfinanzierung erfolgt über Minderausgaben. Der genaue Betrag, der sich nach Abschluss der Planung und Beratung im BPU-Ausschuss ergibt, wird dem Haupt- und Finanzausschuss mitgeteilt.

### 26. Sitzung des Gemeinderates am 18.05.2010

**D. Zillgitt / Top 26.01 Fortschreibung des Regionalplanes München der Kapitel B I Siedlung und Entwicklung natürlicher Lebensgrundlagen; B II Siedlungswesen; B III Festlegung und Entwicklung von Erholungsgebieten.**

Der Regionale Planungsverband München hat am 29.7.2008 beschlossen, auf Grundlage des Landschaftsentwicklungskonzeptes (LEK) den Regionalplan fortzuschreiben. Das LEK ist ein landschaftsplanerisches Fachkonzept, das in den o. g. Artikeln in den Regionalplan integriert werden soll. Die Kommunen werden gebeten bis zum 15.06.2010 zu dem Fortschreibungsentwurf eine Stellungnahme abzugeben. Änderungen ergeben sich im Wesentlichen bei: Wasserwirtschaftlichen Vorrang- und Vorbehaltsgebieten, Regionalen Grünzügen und Erholungsgebieten. Im Bereich der Gemeinde Eching wird der Hollerner See im Regionalplan aufgenommen. Er wird zukünftig als „Erholungsgebiet im Bau“ dargestellt. Die geplante Therme und Hotelanlage wird nicht im Regionalplan dargestellt. Dazu erging einstimmig folgender Ratsbeschluss: Die Gemeinde Eching beantragt eine Anpassung des „Regionalen Grünzugs“ für die wesentliche Hälfte des Erholungsgebietes Hollerner See, um für die Darstellung künftiger Nutzungsstrukturen flexibel zu bleiben. Die Gemeinde Eching fordert weiter, den Ortsteil Dietersheim – wie in früheren Karten des Regionalplanes dargestellt – als Bereich darzustellen, der für die Siedlungsentwicklung besonders in Betracht kommt. Die Verwaltung wird beauftragt auf Grundlage dieses Beschlusses eine Stellungnahme an den Regionalen Planungsverband zu übermitteln.

**Top 26.02 Antrag der Flughafen München GmbH (FMG) auf Durchführung eines Plan-**



Ganz neu:  
KeraPaint Wandfinish!



Die erste Innenfarbe mit TÜV-  
bestätigter Reinigungsfähigkeit  
für edle, glatte Innenflächen – für  
ein wirklich schönes Zuhause.

Ihre Familie  
Heidemarie & Konrad Klingbeil

## RAUM-COLOR

Gestalten mit Farbe und Stoff

*Das Leben kann so schön sein...*

85386 Eching, Untere Hauptstraße 8  
Tel. 089/3 19 59 95, [www.raum-color.de](http://www.raum-color.de)

www.vivesco.de

# weltmeistergesund?

Echte Fans erkennt man auch an spielfreien Tagen. Zeigen Sie, dass Sie weltmeistergesund sind mit dem Gratis-Fan-Button aus Ihrer vivesco Apotheke. Unser Team ist immer für Sie da – auch nach dem Spiel.

**Fan-Button gratis\***

Ein Muss für jeden WM-Fan: unser „weltmeistergesund“-Button!

Einfach diesen Coupon vom 28.06. bis 03.07.2010 in Ihrer EHO-Apotheke einlösen!

Wir freuen uns auf Ihren Besuch!

\* In allen teilnehmenden Apotheken, solange der Vorrat reicht.

Seit 28 Jahren Ihre Apotheke vor Ort!

**EHO APOTHEKE**

Inh. Margit Modlmair  
 Fachapothekerin für Offizinpharmazie  
 85386 Eching Bahnhofstr. 4b  
 Tel. 089/319 40 55  
 Fax 089/319 47 22

Wir wollen Sie gesund.

## feststellungsverfahrens für eine 3. Start- und Landebahn; Ergänzende Unterlagen der FMG und wirtschaftswissenschaftliche Gutachten des Hamburgischen Welt-Wirtschaftsinstituts (HWWI).

Die Regierung von Oberbayern hat ein Gutachten zu den wirtschaftlichen Grundlagen für die Prognose Luftverkehrsaufkommen beantragt. Die vom HWWI erstellte Untersuchung liegt vor. Zusätzlich wurden der FMG ergänzende Unterlagen zum Planfeststellungsverfahren sowie die Neuberechnung der schalltechnischen Untersuchungen vorgelegt. Die genannten Unterlagen lagen bis zum 11.05.2010 bei der Gemeinde zur Einsicht auf. Einwendungen konnten bis zum 26.05.2010 erhoben werden. Einstimmig wurde folgender Beschluss gefasst: Die Verwaltung wird beauftragt, auf Grundlage der Mustereinwendung der Schutzgemeinschaft Erding-Nord, Freising und Umgebung e.V. eine Stellungnahme zu den ergänzenden Unterlagen für eine 3. Start- und Landebahn am Flughafen München an die Regierung von Oberbayern zu übermitteln.

**Top 26.03 Straßenausbaubeitrags-Abrechnung Dieselstraße: Bildung von Abrechnungsabschnitten.** Bei den Gerichtsverhandlungen vor dem Verwaltungsgericht München zur Vorausleistungserhebung von Straßenausbaubeiträgen für die Dieselstraße wurde u.a. das Thema problematisiert, ob es sich um eine bzw. zwei selbständige Abrechnungsanlagen handelt. Das Verwaltungsgericht München lies diese Frage ungeklärt. Im Hinblick auf die spätere Endabrechnung und darauf, dass eine Streitigkeit zur Vorausleistungserhebung wahrscheinlich in der Berufungsinstanz vor dem Bayer. Verwaltungsgericht anhängig werden wird, empfiehlt es sich für die Dieselstraße vorsorglich Abrechnungsabschnitte zu bilden. Der Beschlussvorschlag, für die Abrechnung der Straßenausbaubeiträge bei der Dieselstraße Abrechnungsabschnitte zu bilden, wurde einstimmig angenommen. Es wird in die Bereiche West (Von der Kreuzung Heisenbergstraße als/ Ohmstraße bis zum Kreuzungsbereich Fraunhoferstraße / A 92-Zubringer) und Ost (Vom Kreuzungsbereich Fraunhoferstraße/ A 92-Zubringer bis zur Gemeindegrenze –Oskar-von-Miller-Straße) aufgeteilt.

**Top 26.04 Straßenbenennung für den Feldweg zum neuen E.ON-Umspannwerk östlich der A9.** Die Fa. E.ON hat gegenüber der Gemeinde angeregt, den öffentlichen Feld- und Waldweg FINr. 1273, welcher das neue E.ON-Umspannwerk auf dem Grundstück FINr. 1275 erschließen wird, mit einem Straßennamen zu versehen. Auch aus Gründen der öffentlichen Sicherheit und Ordnung sollte der Feldweg einen Straßennamen erhalten. Bei der Benennung sollen bevorzugt alte Flurbezeichnungen berücksichtigt werden, damit diese nicht verloren gehen bzw. in Vergessenheit

geraten. Das Gebiet führt in der Flurkarte die Bezeichnung „Schöllkrinnen“. Dieses Wort ist die mundartliche Bezeichnung für Schildkröten. Die Räte nahmen den Vorschlag an, ohne Gegenstimme an. Der Weg heißt künftig „Schöllkrinnenweg“.

## KINDERGARTEN

### Ein Baumhaus für die Bunte Arche

**Regina Böhm /** Der Kindergarten hat eine neue Attraktion und die Kinder sind begeistert. Seit kurzem steht im Garten der Bunte Arche ein riesiges Baumhaus.

Zwei Tage lang arbeiteten viele fleißige Helfer unter fachkundiger Anleitung von Robert Schmidt-Ruii („Gemeinsam gestalten“) an dem Aufbau des Baumhauses. Einen Bauplan für das Baumhaus gab es bis zum Schluss nicht. In Zusammenarbeit mit den Helfern wurde das Baumhaus während des Aufbaus individuell gestaltet. Schnell waren die meist unerfahrenen Mütter, Väter und Erzieher an den Werkzeugen von Robert Schmidt eingelernt und halfen mit viel Engagement, Spaß und Kreativität beim Aufbau mit. Für das leibliche Wohl der Helfer sorgte indes die Küche der Bunte Arche. Nach nur zwei Tagen war das Baumhaus fertig und wird nun offiziell auf

dem Sommerfest der Bunte Arche am 26.06.2010 eingeweiht. Bei allen fleißigen Helfern möchten wir uns hiermit für die tatkräftige Unterstützung ganz herzlich bedanken. Die Idee für das Baumhaus kam von den Kindern der Bunte Arche selbst und wurde von Eltern und Erziehern unterstützt. Finanziert wurde das Baumhaus aus dem Erlös des Ausflugsbuches der Bunte Arche, das im letzten Jahr reißenden Absatz fand. Der Elternbeirat möchte sich auch im Namen der Kinder auf diesem Wege nochmals ganz besonders bei den im Ausflugsbuch aufgeführten Sponsoren bedanken, ohne die das Projekt „Baumhaus“ nicht möglich gewesen wäre.“ Weitere Fotos finden Sie auch unter [www.rainero-total.de](http://www.rainero-total.de)



## BLAUS HASCHKE IMMOBILIEN

Uhlandstraße 12 - 85386 Eching (089) 3191145

### MIETANGEBOTE

#### ★ ECHING S1 ★

**Sehr schöne 2-Zi-Whg,** EBK, Bad m. Fe., Balkon, ca. 44,10 m<sup>2</sup> Wohnfl., inkl. TG € 440,-+ NK

**Sehr schöne 2-Zi-Whg,** (Parkett) EBK, Bad m. Fe., Balkon, ca. 44,m<sup>2</sup> Wohnfl., inkl. TG € 480,-+ NK

**Sehr schöne großzüg. 3-Zi-DG-Whg,** (Laminat), gr. Wohnküche, Bad, Balkon, ca. 75 m<sup>2</sup> Wfl., inkl. TG € 695,-+ NK

#### ECHING - GÜNZENHAUSEN ★

**Sehr schöne 2-Zi-EG-Whg,** Wohnzi. (Parkett), hochwert. EBK, Bad m. Fe., ca. 53,29 m<sup>2</sup> Wfl., inkl. 2 TG € 550,-+ NK

**Sehr schönes möbl. EG-Appartement,** (Laminat), Bad, ca.40 m<sup>2</sup> Wfl., € 500,-+ NK

**Individuell geschnitten. 2-Zi-Mais.-Whg,** (Laminat) Bad, ca. 65 m<sup>2</sup> Wfl., € 650,-+ NK

weitere Angebote tagesaktuell im Internet unter: [www.haschke.com](http://www.haschke.com)

#### ★ NEUFAHRN S1 ★

**Großzüg. geschnitten. 3-Zi-DG-Whg,** Küche, gr. Bad m. Fe., ca. 91 m<sup>2</sup> Wohnfl., inkl. ebenerd. Stellpl. € 675,-+ NK

### Gewerbl. MIETANGEBOTE

#### ★ ECHING S1 ★

**Sehr schöne Büroräume in absolut zentrale Lage von Eching,** (Lift), Empfang, Teeküche, ca. 240 m<sup>2</sup> Nutzfl. (auch als Praxis sehr gut geeignet) € 1.650,-+ NK + MWS

**EG-Laden/Gewerbe/Büro,** (Bahnhofstr.) ca. 159 m<sup>2</sup> Nutzfl., € 1.270,-+ NK + MWS

### EIGENTUMSANGEBOTE

#### ★ ECHING S1 ★

**Großzüg. 3-Zi-Whg,** gr. Wohnzi., (ca. 35 m<sup>2</sup>) EBK, Bad, gr. Südbalkon, ca. 87,5 m<sup>2</sup> Wohnfl., inkl. Garage € 219.000,-

Für unsere vorgemerkten Kunden suchen wir dringend: Häuser, Grundstücke und Wohnungen zum Kauf oder Miete!

**CLEANINGDUCK**  
**BLUNCK**  
 ENTSORGUNGSGES-FACHBETRIEB

- ▶ 24 Stunden Notdienst - auch Sonn- u. Feiertags
- ▶ Rohr- und Kanalreinigung • Kanalsanierung
- ▶ TV- Kanaluntersuchung • Kanaldruckprüfung
- ▶ Grubenentleerung • Hebeanlagenservice
- ▶ Tiefgaragensorgung • Sondermüllabfuhr
- ▶ Wartung v. Öl-, Benzin- und Fettabseidern
- ▶ Dichtheitsprüfungen

**Cleaningduck Blunck GmbH**  
 Tel. (089) 96 96 45  
 Fax (089) 96 46 43

Im Internet: [www.cleaningduck.de](http://www.cleaningduck.de)  
 E-Mail: [info@cleaningduck.de](mailto:info@cleaningduck.de)



## JUGENDZENTRUM

Am Samstag, den 24. Juli 2010 findet im Jugendzentrum Monte Eho ein Tag der offenen Tür statt. Von 11 Uhr bis 18 Uhr. Eingeladen sind alle Echinger Bürger, Kinder und Jugendlichen, die das Jugendzentrum noch nicht kennen, oder immer schon mal vorbei kommen wollten. Das Team des Jugendzentrums freut sich auf alle Besucherinnen und Besucher und steht für Fragen zur Verfügung. Außerdem wird es Getränke, Eis und Bratwurstsemmeln geben.

## SCHULE

### Entdeckungsreise in die Welt der Zahlen – Attraktive Knobelien – Gewinne in Potenz

**Elisabeth Dünzl**/„Mathe macht Spaß“. Eine Aussage, der nicht jeder im Gedenken an die eigenen Schultage zustimmt. Dies soll sich im Juli ändern, wenn das „Mathematikum Gießen“ in der staatlichen Realschule Eching zu Gast ist. Und damit sich alle schon einmal „warmrechnen“ können, gibt es den „Mathe-Checker“. Es geht in das riesige Reich der Zahlen. – Und die „größte Nummer“ in diesem Reich ist das Mathematikum Gießen mit seinem Chef Prof. Albrecht Beutelspacher. Herr Beutelspacher wird die Ausstellung am 5. Juli um 19:00 Uhr mit seinem Vortrag „Mathematische Experimente“ in der Aula der Realschule eröffnen. Der Eintritt für diese Veranstaltung ist frei. Das erste mathematische Mitmachmuseum der Welt kann vom 5. bis zum 17. Juli an der staatlichen Realschule Eching bestaunt und vor allem aktiv erkundet werden. Denn „Mathematik zum Anfassen“ ist das Leitmotiv der beiden Wochen in der Turnhalle der Realschule

Eching, die ganz im Zeichen des unterhaltensamen Mathe-Lernens für junge und alte Besucher stehen. Für die Öffentlichkeit ist die Ausstellung am Samstag, den 10. Juli, am Sonntag, den 11. Juli und am Samstag, den 17. Juli jeweils von 12:00 bis 17:00 Uhr zugänglich. Der Eintritt kostet 3,- Euro pro Person. Eine interessante Entdeckungsreise verspricht „Mathematik zum Anfassen“ allen Besuchern unabhängig von deren Alter. Vorrangig richtet sich die Ausstellung an Kinder aus den 3. bis 9. Klassen aller Schularten. Und diese Zielgruppe ist auch aufgerufen, an einem Gewinnspiel mit interessanten Knobeleien teilzunehmen. Die Top-Gewinne beim „Mathe-Checker“ gibt es sogar in der Potenz. Den ersten Preis gibt es somit auch tatsächlich nur einmal –  $1^2$ , den zweiten Preis  $2^2$ -mal, also insgesamt viermal. Der dritte Preis wird sogar neunmal vergeben –  $3^2$  eben. Die Spielregeln: Der „Mathe-Checker“ startet am Montag, den 5. Juli. In den zwei Wochen der Ausstellung werden jeden Tag auf der Homepage der Imma-Mack-Realschule Eching unter <http://realschule-eching.de> neue Aufgaben veröffentlicht, die die Freude an mathematischen Knobeleien fördern. Teilnahmekarten gibt es im Sekretariat der Realschule und ab dem 5. Juli zum Download auf der Homepage der Realschule. Gewinnberechtigt sind nur Kinder und Jugendliche unter 18 Jahren. Mitmachen und teilnehmen sollen jedoch viel mehr Knobekünstler: Es ist ausdrücklich erlaubt, die Aufgaben im Verbund (in der Familie oder mit Freunden/Freundinnen) wie bei einem Gesellschaftsspiel zu lösen. Und in einigen Fällen wird Hilfe vielleicht auch gut tun ... Wer mindestens 7 richtige Lösungen hat, kommt in die Verlosung der Preise. Wichtig ist, dass die Teilnahme­scheine bis spätestens 17. Juli um 17:00 Uhr an der Imma-Mack-Realschule Eching, Nelkenstraße 32, 85386 Eching eingegangen sind. Die Gewinner der einzelnen Preise werden per Los ermittelt. Der Rechtsweg ist dabei ausgeschlossen. Die Gewinner werden von der Realschule Eching benachrichtigt.

Der dritte Preis wird sogar neunmal vergeben –  $3^2$  eben. Die Spielregeln: Der „Mathe-Checker“ startet am Montag, den 5. Juli. In den zwei Wochen der Ausstellung werden jeden Tag auf der Homepage der Imma-Mack-Realschule Eching unter <http://realschule-eching.de> neue Aufgaben veröffentlicht, die die Freude an mathematischen Knobeleien fördern. Teilnahmekarten gibt es im Sekretariat der Realschule und ab dem 5. Juli zum Download auf der Homepage der Realschule. Gewinnberechtigt sind nur Kinder und Jugendliche unter 18 Jahren. Mitmachen und teilnehmen sollen jedoch viel mehr Knobekünstler: Es ist ausdrücklich erlaubt, die Aufgaben im Verbund (in der Familie oder mit Freunden/Freundinnen) wie bei einem Gesellschaftsspiel zu lösen. Und in einigen Fällen wird Hilfe vielleicht auch gut tun ... Wer mindestens 7 richtige Lösungen hat, kommt in die Verlosung der Preise. Wichtig ist, dass die Teilnahme­scheine bis spätestens 17. Juli um 17:00 Uhr an der Imma-Mack-Realschule Eching, Nelkenstraße 32, 85386 Eching eingegangen sind. Die Gewinner der einzelnen Preise werden per Los ermittelt. Der Rechtsweg ist dabei ausgeschlossen. Die Gewinner werden von der Realschule Eching benachrichtigt.

### Das fliegende Klassenzimmer

**Es geht hier nicht um ein Theaterstück, sondern um eine ernsthafte und reale Unternehmensgründung! Auch führt hier nicht Erich Kästner, sondern Dr. Sybille Schmidtchen, ihres Zeichens die Klassenleiterin, die Regie und hält die Fäden sicher und fest in ihrer Hand.** Eching / Zusammen mit der Flughafen München GmbH gründen Echings Schüler eine Schüler-OHG. Die 25 Jungunternehmer (allesamt Schüler der Klasse 8a), Kathi Schwarzhuber (Co-Lehrerin) und die Klassenleiterin sowie als weiterer Gesellschafter und Partner, Peter Maeke von der Flughafen München GmbH, gründeten das Unternehmen „SCHUELER Service & More OHG in Eching“. Firmensitz gemäß Paragraph 6 der

Gründungsurkunde ist das Klassenzimmer der 8a. Die Geschäftsführerin dieses Startup-Unternehmens ist die Klassenleiterin höchst persönlich. Ein Unternehmen mit Gewinnerzielungsabsichten steht hier im Vordergrund der jungen und motivierten Schüler, bestätigte im Gespräch Dr. Schmidtchen. Immerhin soll zum Schulabschluss im nächsten Jahr die Klassenfahrt finanziert werden können. Als primäres Ziel jedoch gilt, das im Unterricht erworbene Wissen im realitätsnahen und wirtschaftlichen Umfeld zu erproben und zu vertiefen. Der erste Arbeitseinsatz der Newcomer erfolgte jetzt am Airport München. Internationale Flugpassagiere wurden von den Jungunternehmern in deutsch, englisch und türkisch mit Fragebögen der FMG befragt. Die Hilfsmittel für Menschen mit Bewegungseinschränkungen in den Servicestützpunkten wurden kontrolliert und weitere kleinere, aber dennoch wichtige Aufgaben konnten durch die Schüler vor Ort erledigt werden. Im Anschluss gab es noch eine willkommene Stärkung im Airbräu, eine verdiente Erholungspause für die jungen Unternehmer, die sich an das Arbeitsleben in der Atmosphäre eines internationalen Airports gewöhnen müssen bzw. dürfen. Informationen über die weiteren Service- und Dienstleistungen und wie diese gebucht werden können, erfahren Sie in Kürze auf der unter-

**mathematikum**  
 Mathematik zum Anfassen.

05. Juli 2010 - 17. Juli 2010  
 Schulumhalle der Imma-Mack-Realschule Eching

Allgemeine Öffnungszeiten:  
 Samstag, den 10. Juli 2010  
 Sonntag, den 11. Juli 2010  
 Samstag, den 17. Juli 2010  
 Jeweils von 12:00 bis 17:00 Uhr  
 Eintritt: 3,- EUR pro Person  
 Gruppen nach Anmeldung unter:  
[mathe@realschule-eching.de](mailto:mathe@realschule-eching.de)



**ERÖFFNUNGSVORTRAG**  
 „Mathematische Experimente“

Referent: Professor Dr. Albrecht Beutelspacher  
 (Universität Gießen)

Datum: 05. Juli 2010, 19:00 Uhr  
 Ort: Aula der Imma-Mack-Realschule  
 Nelkenstraße 32, 85386 Eching

Eintritt frei



**Ferienprogramm für einen schlauen Sommer!**

**Schülerhilfe!** **Schlaue Ferien!**  
[www.nachhilfe-neufahrn.de](http://www.nachhilfe-neufahrn.de)

- ✓ Ferienkurse - individuell und effektiv für alle gängigen Fächer
- ✓ Intensiv-Training für Nachprüfung u. Versetzung auf Probe
- ✓ Englisch aktiv - Sprachtraining für kleine Gruppen

Neufahrn: Bahnhofstraße 18 a © (08165) 19 4 18



nehmenseigenen Webseite [www.schueler-service-eching.de](http://www.schueler-service-eching.de). Die Marketingabteilung der Schüler wird mit freundlicher Unterstützung der DUG | ZILLGITT | Kunstförderung die Webseite, diverse Werbematerialien und Anzeigen gestalten. Bereits das Logo und das Outfit der Schüler wurden hier entworfen und designt.



(Foto: Werner Hennies): Die Schüler der 8a bei ihrem offiziellen Ersteinsatz am Airport mit Bürgermeister Josef Riemensberger und seiner Frau Maria, Dagmar und Günter Zillgitt (Sponsoren), die Geschäftsführerin der Firma Dr. Sybille Schmidchen und Co-Lehrerin Kathi Schwarzhuber sowie dem Gesellschafter Peter Maeke (FMG).

## VOLKSHOCHSCHULE

### Offene Türen beim vhs-Jubiläum

Ulrike Wilms / Lebendig, bunt und informativ gestalteten Dozenten der Volkshochschule Eching einen Nachmittag der offenen Tür. Anlässlich des 40jährigen Bestehens der vhs vermittelten sie punktuell einen Eindruck der vielfältigen Bildungsangebote aus über 330 Kursen. Vhs-Leiterin Birgit M. Gorres und ihrem Team ging es darum, beim Jubiläum der Bildungseinrichtung

auch die Bevölkerung einzubeziehen und dabei aufzuzeigen, dass das umfangreiche Programm für jedes Alter und ganz unterschiedliche Interessen etwas zu bieten hat. Entsprechend gab es für große und kleine Besucher eine Menge zum Anschauen, Ausprobieren und Mitmachen: Boogie-Woogie, Irish Stepp Dance, Rope-Skipping und Tang Soo Do – Aufführungen im Foyer des Alten- und Service-Zentrums zeigten auf, dass Tanz, Bewegung und Fitness etwas für jedes Lebensalter bieten und zudem viel Freude machen können, Anfängern ebenso wie echten Könnern. PC-Beratung oder richtiges Kompostieren, gesunde Bewegung am Arbeitsplatz, Sprachen und das

## küchenmarkt paul kuffner



**Nur in München - Euroindustriepark**  
**Küchenhandel Paul Kuffner GmbH**  
 Maria-Probst-Str. 20  
 80939 München  
 Tel. (089) 318 80 60  
 Fax. (089) 318 80 650  
[info@kukuema.de](mailto:info@kukuema.de)

[www.kukuema.de](http://www.kukuema.de)



Da kam keine Langeweile auf – Rope-Skipping, Boogie Woogie, Tang Soo Do... das vhs-Programm bietet etwas für jedes Lebensalter Fotos: U. Wilms

Lernen lernen auf spielerische Art, heilsame Mixturen aus der (Hexen)-Küche der Natur und eine Reihe von kreativen Angeboten wie verschiedene Mal-Ateliers oder das Basteln mit Recycling-Materialien, gehörten ebenfalls zum unterhaltsamen Kurs- und Schnupperprogramm. (mehr Fotos unter [www.echinger-forum.de](http://www.echinger-forum.de))



## Bis zu 25 Jahre Zinssicherheit!

Bei der Allianz Baufinanzierung können Sie Ihre flexible Zinsfestschreibungszeit wählen, von fünf bis zu 25 Jahren Laufzeit. So wie Sie es wollen. Reden Sie mit uns über Ihre Pläne.

### Plattig & Winklmaier

Allianz Generalvertretungen  
 Heidestraße 2, 85386 Eching  
 Tel.: 0 89.327 29 82-0, Fax: 0 89. 327 29 82-29  
[marcus.plattig@allianz.de](mailto:marcus.plattig@allianz.de)  
[stefan.winklmaier@allianz.de](mailto:stefan.winklmaier@allianz.de)

**Hoffentlich Allianz.**



## Meisterbetrieb Manfred Illenseher

- Verkauf
- Kabelanschluß
- ISDN / T-DSL
- SKY-Händler
- Reparatur + Service
- Satellitenempfang
- Video Überwachung

Roßbergerstraße 1a · 85386 Eching

Telefon 0 89/3 19 59 56 E-Mail: m.illenseher@freenet.de

Volkshochschule Eching e.V.  
Roßbergerstr. 8, 85386 Eching  
Tel. 089 3191815, Fax 089 31971 113  
E-Mail: office@vhs-eching.de  
Internet: www.vhs-eching.de  
Vorstandsvorsitzender:  
Josef Riemensberger  
Leitung: Birgit M. Gorres  
Fachbereichsleitung: Ulrike Wilms  
Verwaltung: Veronika Lederer  
Angelika Muth

Wir sind für Sie da:  
Montag bis Freitag 10.00 – 12.00 Uhr  
Dienstag und Donnerstag 16.00 – 19.00 Uhr

Für folgende Kurse, die im Juli beginnen, waren zum Redaktionsschluss (8.06.) noch Plätze frei:

### Gesellschaft und Leben

**Kopfkino und andere Katastrophenphantasien (E1332)**, 1 Abend am Do. 1.7. von 19-21 Uhr  
**Vortrag (E1374)** am Fr. 2.7. von 19-21 Uhr  
**Exkursion (E1376)** am Sa. 3.7. von 9:30-17 Uhr  
**Mietrecht (E1123)** Gebührenfreier Vortrag am Do. 8.7. von 19-21 Uhr

### Kunst und Kultur

**Buntart - Farbe und Form (E2240)**  
Freies Experimentieren mit Farbkombinationen am Sa. 17.7./So. 18.7. von 10-17 Uhr s. auch Ausstellung im Wintergarten der vhs Eching

### Gesundheit

**Leistungsfähigkeit steigern, Stress abbauen - durch gezielte Ernährung (E3812)** am Do. 8.7. von 19-21 Uhr  
**Mit Nordic Walking abnehmen - aber richtig (E3403)**

Geführte Strecke durch das Erdinger Moos am So. 25.7. ab 10 Uhr

### Kochkulturen

**Mediterrane Küche (E3965)**  
1 Abend am Di. 27.7. von 18:30-21:30 Uhr

### Sprachen

**Non solo pizza, spaghetti e mandolino (E4533)**  
1 Samstag am 17.7. von 10-16 Uhr

### Beruf und Karriere

**Souveräne Rhetorik (E5004)**  
Grundseminar am Sa. 3.7./So. 4.7. von 9-17 Uhr  
**Kompakt: Excel - programmieren mit VBA (E5470)** 3 Tage am Sa. 3.7./Sa. 10.7./So. 11.7. von 10-17 Uhr

**Virtualisierung - für Einsteiger und Umsteiger (E5806)**  
2 Tage am Sa. 17.7./Sa. 24.7. von 9-16 Uhr

**Familie und junge vhs Koch-Spaß für 9- bis 13-jährige Schlemmer (E6384Z)**

Zusatzkurs am Fr. 2.7. von 16-18 Uhr  
**Naturschätze in der Heide (E6141)**  
Spaziergang für die ganze Familie am Sa. 10.7. von 14-16 Uhr

**Schriften-Spuren-Zeichen - Geschichtsdetektive in München (E6143)**

Führung für Familien mit Kindern ab 7 Jahren am Fr. 30.7. von 14-15:30 Uhr

### Vorschau

**Ferienkurs: Eine Woche auf Italienisch (E6451)** Spielend Italienisch lernen für Kinder von 8 - 12 Jahren, 4 Vorm. am **Mo. 9.8.**, 9-13 Uhr, **Di. 10.8.**, 9-14 Uhr, **Mi. 11.8.**, 9-13 Uhr, **Do. 12.8.**, 9-13 Uhr

Detaillierte Angaben zu den oben genannten Kursangeboten entnehmen Sie bitte unserem Programmheft, unserer Webpage oder wenden Sie sich an unsere Geschäftsstelle, wo wir mit Informationen und Beratung für Sie da sind.

Anmeldungen für die Kurse sind möglich:

- persönlich in der Geschäftsstelle
- durch Einschicken oder Abgeben der im Programmheft abgedruckten Anmeldekarte
- telefonisch (nur mit gleichzeitiger Abbuchungsermächtigung)
- per Fax 089 31971113
- per E-Mail: office@vhs-eching.de

Bitte beachten Sie, dass Sie sich rechtzeitig anmelden und dass Ihre Anmeldung verbindlich ist. Gehen Sie nicht ohne Anmeldung in einen unserer Kurse, da sich seit Redaktionsschluss bereits wieder einiges geändert haben kann und wir Sie darüber nur verständigen können, wenn Sie bei uns angemeldet sind.

## KULTUR

### Bürgerhausprogramm Juli 2010

#### 05.07., 20 Uhr Bigband-Konzert

Freuen Sie sich auf das alljährliche Konzert der Echinger Bigband mit mitreißendem Sound der 40er-60er Jahre.

#### 23.07., 20 Uhr Echinger Kammerorchester

Das Ensemble des Echinger Kammerorchesters spielt unter der Leitung von G. Strassmann klassische Kompositionen aus unterschiedlichsten Epochen.

### Der Bertl & I im Bürgerhaus

Andrea Mayerhofer / Lachmuskeln trainiert?

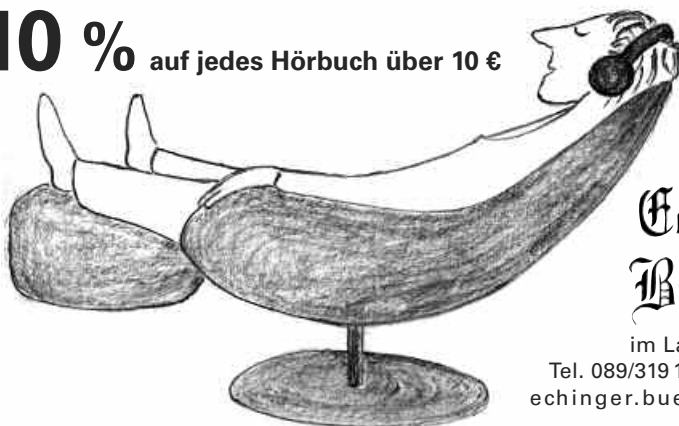
Nein nicht bei der Gymnastik, sondern im Bürgerhaus bei der Aufführung von Bertl & I. Zwei mittvierziger Niederbayern haben uns in bayrischer Mundart über die einfache Erziehung der Kinder von damals erzählt. Hier wurde der Kindergarten nicht nach den therapeutischen Maßnahmen, sondern einfach nur nach dem kürzesten Weg gewählt. Es musste dort auch kein Yogaunterricht angeboten werden, sondern es reichte völlig aus wenn es Butterbrot mit Tri-Top-Sirup zur Brotzeit gab.

Bei der Publikumsfrage „Was willst Du werden, wenn Du noch mal auf die Welt kommst?“ wurde mit Busfahrer, Floristen bis hin zum Beamten beantwortet. Der Bertl & I haben sich geeinigt, im passenden Lied ein Baum zu werden, der hat alles, dem tut keiner was und er wird alt. Auch bei Ehekrisen wusste der Bertl Rat, wenn die Frau seines Spez'ls sich über alles beklagt: lange Weile, Langsamkeit, Faulheit und als Krönung, Du bist zu dick. Hier hilft nur die Krautsuppen-diät, mir der du daheim in der Badewanne einen Bio-Whirlpool ersetzen kannst.

Über sich selbst lachend und mit sprachlichem Witz wurde für viel Unterhaltung gesorgt. Ein Auftritt als Teufelspärchen war mit passendem Licht, Teufelsgabeln und teuflischen Parodien höllisch guad. Natürlich durfte die Aufklärung eines nach dem Weg fragenden Preißen in Bayern nicht fehlen, bei dem selbst der g'standene Oberbayer gut zuhören musste. Eine Ansprache zum

## Große Hörbuch-Aktion im Juli

**10 %** auf jedes Hörbuch über 10 €



Echinger  
Bücherladen

im Ladenzentrum Alter Wirt  
Tel. 089/319 1891 · Fax 089/319 56 27  
echinger.buecherladen@web.de

Öffnungszeiten: Mo - Fr 9.00 - 13.00 u. 14.30 - 18.30 Uhr, Sa 9.00 - 12.30 Uhr

- ▶ Hardware & Software
- ▶ Programmierung
- ▶ Organisation
- ▶ Projektmanagement



Hochbrücker Weg 6 · 85386 Eching  
Telefon 089/37 99 62-60 · Fax 089/37 99 62-72  
**info@imhof-it.de · www.imhof-it.de**

25. Hochzeitstag wurde durch den betrunkenen Trauzeugen eher zum Scheidungsgrund als zu weiteren 25. Ehejahren. Dieser erfrischende Abend mit Herbert Bachmeier und Stefan Wähl endete mit einer Zugabe „wriad' Sau“ wie die Sau. Wir wünschen uns auch weiterhin noch viele so unterhaltsame Abende im Bürgerhaus.

## Metropolis Filmabend

**Traudl Mandausch** / Mit hohen Erwartungen betrat ich am Abend des 4. Mai 2010 den Bürgeraal in Eching – schließlich war ein Filmabend der besonderen Art angekündigt worden: Metropolis, der Stummfilm von Fritz Lang, begleitet von eigens dafür komponierter Klaviermusik, gespielt vom Komponisten selbst, Harry Kulzer. Gleich die ersten Klänge am Klavier (auch wenn es „nur“ ein E-Piano war) erweckten Aufmerksamkeit und Spannung; und als dann die ersten Bilder über die Leinwand flimmerten, war man völlig in den Bann gezogen. In der Welt von Metropolis stehen sich zwei Seiten fast völlig voneinander getrennt gegenüber: der arrogante, fast gottgleich agierende Herrscher, John Fredersen, und ein riesiges Heer von roborhaft wirkenden Arbeitern, die in seinen unterirdischen Fabriken schufteten und auch dort leben. Diese stehen unter einem ungeheuren Druck und sind wie Rädchen im Getriebe dem Funktionieren der Maschinen total untergeordnet; bei Unfällen am Arbeitsplatz werden sie mitleidlos geopfert. Ihr einziger Hoffnungsschimmer besteht aus den Zusammenkünften in einer Art unterirdischer Kathedrale, wo Maria, eine charismatische Frau, ihnen biblische Geschichten erzählt und die Erwartung auf jemanden lenkt, der kommen soll, um zwischen ihrer und der Welt des Herrschers von Metropolis zu vermitteln und Versöhnung zu bringen. Doch auch Gedanken an Aufstand und Revolution keimen bei den Arbeitern auf. Als der Sohn von John Fredersen, Freder, zum ersten Mal einen Blick in die unterirdische Welt der Arbeiter werfen kann, ist er tief erschüttert; dabei lernt er auch Maria kennen, und beide fühlen sich unwillkürlich voneinander angezogen. Zur gleichen Zeit arbeitet der düstere, geniale Erfinder Rotwang daran, einen Roboter herzustellen, der einem Menschen aufs Haar gleicht. John Fredersen würde diese Erfindung gerne für seine Zwecke nutzen. Ob ihm dies gelingt, und ob die zarte Liebesbeziehung zwischen seinem Sohn und Maria eine Chance hat, können Sie erfahren, auch wenn Sie diesen wundervollen Abend leider verpasst haben. Das Duo aus Filmvorführer Bernd Prievert und dem Komponisten wird im September im Gärtnerplatztheater in München auftreten, und dabei wird der Komponist am Flügel spielen. Herzlichen Dank an Herrn Corsten, der diesen Abend ermöglicht hat.

## Toni Lauerer war im Bürgerhaus....

**Dannik** / ... und viele Echinger haben ihn veräümt! Schade, wer wirklich so richtig von Herzen lachen wollte, der hätte es hier gekonnt. Der 50-jährige Standesbeamte aus Furth im Wald versteht es, ganz banale Alltagsgeschichten so zu erzählen, dass man aus dem Lachen nicht herauskommt. Er schaut dem Volk aufs Maul. Fragen, es gibt viele Fragen, depperte und ganz blöde. Beim Rasenmähen, der Mäher ist laut, der Nachbar winkt, eine wichtige Nachricht? Ich fahr hin und mach den Motor aus, der Nachbar fragt: „Mahst du heit?“ Die Siebziger Jahre, eine coole, geile Zeit aber diese Ausdrücke gab es damals noch nicht! Die Eltern schimpften uns: „Mach doch die Negamusi ned so laut“, aber es spielte gar kein Neger mit. Wenn man ein Mädchen hatte, musste man sich

draußen verabschieden. Heute ist alles anders, der 15-jährige kommt mit drei Mädchen nach Hause und verschwindet mit ihnen in seinem Zimmer, am nächsten Tag gefragt, warum er gleich drei Mädels mit heim gebracht hat. „Leider hod mei Freindin gestan koa Zeit g'habt!“ Und diese Handys und Computer, da wird SMSt und gechatet, das die Geräte glühen „Chat – das elektrische Wirtshaus“. Der 15 jährige geht abends fort, der Vater sagt, aber um 22.00 bist du daheim. Antwort: „Gäht nich, i geh erst um 22.30 Uhr furt!!!“ So erzählt Toni Lauerer aus seinem Leben und alle biegen sich vor Lachen. Zur Pause Bücherverkauf und Autogrammstunde mit Fototermin. Man kann also auch zu Hause Lachen, wenn man seine Bücher oder CD besitzt oder manchmal zufällig ihn Bayern 1 gegen Mittag eine Geschichte von ihm hört. Nach der Pause gibt es seine Geschichten in Sketchform mit unterschiedlichen Stimmlagen. Schnellimbiss: Ich hätte gern einen Burger mit Pommes! Maxi, Mega oder Giga? Halt einen Burger mit Pommes! Menue mit Getränk oder extra? Burger mit Pommes! Pommes rot oder weiß? Pommes von Erdäpfel, also gelb! Country, Spiral oder normal? Also wenn ich jetzt in der Wirtschaft bestellt hätte, dann hätte ich schon einen Schweinebraten!!! Zum Schluss gibt er noch zwei Zugaben, ohne gebettelt zu werden. Ein wortgewaltiger Mitmensch, nicht politisch, wie sein Kollege Frank Markus Barwasser. Einfach so wie du und ich, also ganz verständlich und zum Lachen

## Museumstag in Eching

**D. Zillgitt**/ Anlässlich des „Internationalen Museumstages“ wurden auch in Eching wieder die Türen des Museumkellers in der Danziger Straße geöffnet. In der Zeit von 14 - 17 Uhr waren die Echinger Bürger eingeladen, sich z. B. die bäuerliche Gerätesammlung oder auch die liebevoll zusammengetragene Steinsammlung anzuschauen. Für den heutigen Tag haben sich Archivpfleger Günter Lammel und Museumsleiter Klaus Widhopf eine besondere Attraktion einfallen lassen. Sie haben eine Bildersammlung unter der Überschrift „Unsere Vorfahren bei der Arbeit“ zusammengestellt.

Auf den Schautafeln findet man einen Querschnitt durch die bäuerlichen Arbeiten vom Kartoffelanbau über die Heuernte bis zum Dampfdreschen und Kartoffeldämpfen im großen Stil. So mancher darauf abgebildete Bauer weilt nicht mehr unter uns, aber für die Nachfahren ist es sicher interessant, zu sehen, wie sich ihre Eltern und Großeltern abgemüht haben, um dem kargen Boden der Schotterebene, dem G'fild, einigermaßen vernünftige Ernten abzuringen. Weiter findet man eine Auswahl an Presseberichten mit Fotos über Versammlungen der Ortsgemeinde der Landwirte, deren Vorsitzender, Anton Moll, oftmals alle Mühe hatte, nach hitzigen Wortwechseln wieder Ruhe und Ordnung herzustellen. Daneben gibt es eine lange Liste mit den Aufgaben der Bäuerlichen Ortsgemeinde von früher bis heute, erstellt von Klaus Widhopf und Herbert Holzer. Um 15 Uhr gab es einen interessanten Vortrag über die bäuerliche Ortsgemeinde Eching, vorgetragen von Günter Lammel. Hier konnte man über ehemalige Ortsgeschennisse und Bräuche staunen. So erfuhr man unter anderem, dass Mitte des 15. Jh. jeweils 10 Höfe in einer Dorfhauptmannschaft zusammengefasst wurden. Der Zweck war rein militärisch und diente dem Selbstschutz. Eine zusätzliche Aufgabe der Hauptleute war die Mithilfe bei der Einbringung der Steuern. In größeren Dörfern gab es meist mehrere Hauptmannschaften, die wiederum in einer Obmannschaft vereinigt waren. Im 17. und 18. Jh. entstanden daraus Dorfwirtschaftsgemeinden, die Vorgänger der späteren Ortsgemeinden.

# WK Kubetzka werner Malerfachbetrieb

85386 Günzenhausen · Kirchstr. 2a  
Tel. 081 33/66 16 · Fax: 081 33/99 64 90  
E-Mail: werner.kubetzka@web.de

## Tagesfahrten

- Sa. 10.07.10: Nationalpark Hohe Tauern - Kaprun** € 50,--  
inkl. Staumauerführung/Schrägaufzug
- Fr. 16.07.10: Badefahrt nach Bad Gögging** € 19,--  
inkl. Eintritt
- Sa. 24.07.10: Liebliches Taubertal** € 35,--  
Tauberbischofsheim-Bad Mergentheim
- Sa. 07.08.10: "Fest der Porzelliner" Selb** € 26,--  
Größter Porzellanflohmart Europas
- So. 22.08.10: Almgasthof "Gramai" - Alpenpark Karwendel** inkl. musik. Unterhalt./inkl. Maut € 24,--
- Sa. 04.09.10: Königssee - St. Bartholomä - Saletalm** € 45,--  
inkl. Schiffrundfahrt
- Sa. 18.09.10: Altenmarkt - Zauchensee** € 31,--  
Bauernherbst mit Almbetrieb
- Sa. 25.09.10: Hintertux - Zillertal** € 27,--  
Bauernmarkt mit Almbetrieb
- Sa. 09.10.10: "Der Herbst - ein Maler"** € 24,--  
Hinterriss - Eng. - Gr. Ahornboden
- Sa. 23.10.10: Gr. Allgäurundfahrt** m. Sennereibesuch. € 28,--  
Wertachtal - Hopfensee - Grüntensee

## Mehrtagesreisen

- Do. 15.07. - So. 18.07.10:** € 453,--  
**4 Tage "Sonneninsel Rügen - Ostseebäder Binz und Sellin"**  
Fahrt \*\*\*\*Reisebus, 3 x HP\*\*\*-Hotel Steigenberger Rostock, 2x Tagesausflug Insel Rügen u. Vorpomm. Boddenlandschaft
- So. 08.08. - Mo. 09.08.10:** € 236,--  
**2 Tage "Seefestspiele Mörbisch am Neusiedler See - Der Zarewitsch"** Fahrt \*\*\*\*Reisebus, 1 x HP\*\*\*-Hotel "Austria Trend Ananas" Wien, Eintrittskarten Seefestspiele, gehob. Kat.
- So. 29.08. - Do. 09.09.10:** € 2.198,--  
**UNSERE HIGHLIGHT - REISE 2010:**  
**12 Tage "Baltikum - St. Petersburg"** Fahrt \*\*\*\*Reisebus, 10 x HP\*\*\*-Hotel gehob. Mittelkl., Fährtour, Tagesausflüge  
Fordern Sie unsere ausführlichen Programmausschreibungen an!

wer Qualität wählt, verweist mit...  
**boos-reisen**  
Kienberger Straße 6 · 85391 ALLERSHAUSEN  
Tel. (08166) 67 63 0 · Fax (08166) 67 63 63  
www.boos-bus.com E-Mail: info@boos-bus.com

Abfahrtsstelle Eching: Heidestr. - Drogerie

### Für Sie:

Fachmännische Beratung  
in allen Vermietungs- und  
Verkaufsangelegenheiten.

### Für unsere Kunden suchen wir:

Wohnungen, Häuser und Grundstücke zu mieten oder zu kaufen.

**KARL IKNOLL** Immobilien  
Danziger Str. 2  
85386 Eching  
Tel. 089/319 2496 · Fax 089/319 4799





## Pils GmbH Raumausstattung

Wolfgang-Zimmerer-Str. 8 • 85375 Neufahrn  
Telefon (08165) 73 75 Telefax (08165) 6 23 20  
www.raumausstattung-pils.de

Vorhangdekorationen und Gardinen • Polsterstoffe  
Wandgestaltung und Stuck • Bodenbelagsarbeiten  
Markisen • Insekten- und Sonnenschutz  
Wohnaccessoires • eigene Polsterei und Nähatelier  
internationale Stoffkollektion auf 300 m<sup>2</sup> Ausstellungsfläche

Durch Einnahmen aus Jagdpacht, Grundzinsen und durch die Verpachtung der Schafweide konnte die bäuerliche Ortsgemeinde durchaus nennenswerte Überschüsse erzielen, die wiederum für Anschaffungen für die bäuerliche Bevölkerung genutzt werden konnten. Ein Beispiel hierfür ist der Kauf der Gemeindewaage und der Bau des Waaghäusls in den Jahren 1899/1900. In der Öffentlichkeit bekannt ist die Ortsgemeinde der Landwirte vor allem wegen ihres „Hammelessens“ bei der Jahreshauptversammlung. Der Schafhammel wird noch heute vom Pächter der Schafweide – vertraglich geregelt – spendiert. Schon Tradition bei dieser Veranstaltung sind konträre und teilweise heftig ausgetragene Diskussionen mit dem Oberhaupt der politischen Gemeinde. Aber noch jeder Bürgermeister hat sich diesem Spektakel gestellt...

## KLAUS GROSCH NATURSTEINE

Goethestraße 51, 85386 Eching  
Tel. / Fax 089 / 319 33 35  
mobil: 0163 / 69 90 926

## Musikverein St. Andreas

### Sonntagskonzert im Kirchhof

**B. Lammel** / Am 4. Juli lädt das Blasorchester des Musikvereins zu einer Stunde konzertanter Blasmusik in den Kirchhof St. Andreas ein. Gegen 11 Uhr, im Anschluss an den Gottesdienst, bringen die Musiker unter anderem die zwei Stücke zu Gehör, mit denen sie am 18. Juli in Wolnzach an einem Wertungsspiel in der Oberstufe teilnehmen werden. Ein Pflicht- und ein Selbstwahlstück aus der Literatur für sinfonisches Blasorchester gilt es dort vorzutragen und sich mit anderen Orchestern vor einer Jury zu messen. Da hilft es schon, sich vorher einmal vor Publikum bewähren zu können. Und weil es einfach mehr Freude macht, wenn viele Leute zuhören, hofft der Musikverein auf zahlreiche Zuhörer und Zaungäste. Der Eintritt ist frei.

### Musikschule

**Lioba Moos** / Am So., den 25. Juli 2010, 19,00 Uhr sind die Echinger Bürger zu einem besonderen Hörgenuss in die Kirche St. Andreas geladen. Zur Aufführung kommt geistliche Abendmusik mit Chorwerken A-Capella-Gesang und Orgelmusik aus vier Jahrhunderten.  
Mitwirkende: Chorgemeinschaft St. Andreas, Cantus Eho, Eching, Eho Vocal, Eching, Robert Glotz, Orgel  
Leitung: Marita Bernt und Robert Glotz – der Eintritt ist frei

### Weitere Veranstaltungen:

- Im Manfred-Bernt-Saal:  
**2. Juli**, 18.00 Uhr: Schülervorspiel der Geigenklasse Angelika Fichter  
**6. Juli**, 19.00 Uhr: Schülervorspiel der Blockflötenklasse Mina Bartholomé  
**8. Juli**, 18.00 Uhr: Schülervorspiel der Violin- und Klavierklasse Ingrid Wölfl  
**9. Juli**, 18.30 Uhr: Klavierkonzert mit Schülerinnen und Schülern der Klavierklasse von Susanne Christandl  
**14. Juli**, 17.30 Uhr: Vorspiel der Querflötenklasse Katharina Kitzinger  
**16. Juli**, 18.00 Uhr: Vorspiel der Violin-, Blockflöten- und Gesangsklasse Martha Sterniczky und Katrin Masius  
**28. Juli**, 19.30 Uhr: Lehrerkonzert  
**29. Juli**, 18.00 Uhr: Vorspiel der Cello- und Klavierklasse Pavel Julinek

### Im Bürgerhaus Eching

- 5. Juli**, 20.00 Uhr: Bigbandkonzert 2010, Leitung: Bernhard Ullrich, Organisation: Lionel Roche, Karten im Bürgerhaus erhältlich  
**23. Juli**, 20.00 Uhr: 11. Konzert des Echinger Kammerorchesters, Leitung: Georg Straßmann, Karten im Bürgerhaus erhältlich

## VEREINE



Verein zur Verbesserung der  
Wohn- und Grundwasserverhältnisse  
im Gemeindebereich Eching e.V.

Monat Niederschlagsm. Hoch/Tief  
 Mai 2010 155,5 ltr. H 2,77/462,30  
 T 2,91/462,16

**Heinz Müller-Saala** / Liebe grundhochwasserschädigte und nicht vom Grundhochwasser betroffenen Bürger Echings, die größte Niederschlagsmenge fiel im Mai am 27 : 19 ltr. Der Grundwasser-Höchststand war am 31. Mai, der Grundwasser-Tiefststand am 1. Mai.



## TSV geht mit Zuversicht in neue Saison

**W. Klar** / Trotz großer Anstrengungen nach der Winterpause hat die 1. Mannschaft des TSV Eching den Klassenerhalt in der Fußball-Landesliga leider nicht mehr geschafft. Erfreulich ist, dass Spieler, Trainer und Funktionäre den Abstieg in die Bezirksoberliga schnell „weggesteckt“ haben. Trainer Ivo Bacic, Co-Trainer Romeo Edsperger sowie die meisten Spieler des bisherigen Landesliga-Kaders bleiben dem TSV Eching treu, obwohl das Budget nochmals erheblich gekürzt werden musste. Lediglich Ludwig Stegmeier, Patrick Motzkau und Nicolas Frerichs verlassen den Verein. Trotz dieser Spielerabgänge sind Trainer Ivo Bacic und Abteilungsleiter Marcus Heiß überzeugt, dass der TSV Eching wieder eine starke Mannschaft stellen und mit Zuversicht in die neue Saison gehen kann. In der neuen Liga trifft die Echinger Elf auf einige Mannschaften aus der näheren Umgebung wie z. B. Freising, Attaching, Feldmoching, Garching, Dachau und Karlsfeld. Diese Derbys haben ihren besonderen Reiz und locken sicherlich zahlreiche Zuschauer an. Die Echinger Fans können sich daher auf spannende Spiele gegen ortsnahe Gegner freuen. Um bei diesen Begegnungen attraktiven Fußball zeigen zu können, beginnt am 28. Juni die Vorbereitungsphase auf die neue Saison mit der ersten Trainingseinheit. Insgesamt stehen 6 Testspiele auf dem Programm. Das erste dieser Spiele findet am Donnerstag, dem 08. Juli um 19 Uhr gegen den FC Alte Heide in Eching statt. Ein „Highlight“ unter den Testspielen ist die Begegnung am Samstag, dem 17. Juli um 17 Uhr in Eching gegen den Bayernliga-Aufsteiger SV Heimstetten. Bis dahin ist sicherlich die endgültige Mannschaftsformation gefunden, um Ende Juli erfolgreich in die neue Bezirksoberliga-Saison zu starten.

## U13-Juniorinnen siegen bei Mini-WM

**T. Kanzelsberger** / Ihre derzeit absolute Ausnahmestellung bei den 12-14-jährigen Fußballmädchen demonstrierten die Zebra-Girls des TSV zuletzt erneut eindrucksvoll. Nach dem Gewinn der Oberbayerischen Vizemeisterschaft in der Halle und dem Erreichen des Sparkassen Cup-Finales, sicherten sich die im Originaltrikot der englischen Nationalmannschaft angetretenen jungen Damen am Christi-Himmelfahrts-Tag den Kreissieg und nur vier Tage später auch den Bezirkssieg bei der Mini WM. Die von Thomas Kanzelsberger trainierten Spielerinnen qualifizierten sich dadurch für das Landesfinale, zu dem die 16 besten Teams Bayerns sich am 10. Juli auf dem Rathausplatz in Augsburg treffen. Dort wird dann im Modus der U20-Frauenweltmeisterschaft der „Bayerische Weltmeister“ ermittelt.





Die erfolgreichen Echinger Zebra-Girls

## Jahreshauptversammlung der Narhalla Heidechia Eching/Neufahrn

**Anna-Maria Walter** / Nach dem Fasching ist vor dem Fasching! Laut diesem Motto kamen am 26. Mai gut 20 Mitglieder der Narhalla Heidechia Eching/Neufahrn beim Gasthof Huberwirt in Eching zur Jahreshauptversammlung zusammen. Begonnen wurde die Sitzung mit einer Schweigeminute im Gedenken an das langjährige aktive und fördernde Mitglied Josef Hütt. Aber auch eine freudige Nachricht hat der Verein zu verkünden: Jennifer Heimfarth wird in Zukunft das Präsidium als Beisitzerin unterstützen. Unter dem Vorsitz des Kernteams aus Frauke Neumark, Andreas Noetzl, Tobias Lammet und Andreas Pflügler ließen die Faschingsnarren die Saison 2009/10 Revue passieren und zogen eine gute Bilanz. Trotz - oder gerade wegen - des Generationswechsels nach den Neuwahlen im letzten Jahr konnte eine hervorragende Organisation der zahlreichen eigenen Veranstaltungen, wie Proklamation, Inthronisation, Maskenball und Kehraus, verzeichnet werden. Vor allem für den starken Zusammenhalt der vielen fleißigen Helfer und die beratende Unterstützung der „Alten“ bedankte sich die Narhalla-Spitze; nur so kann ein Verein funktionieren „und so müssen wir weitermachen“, resümierte Andreas Pflügler. Nach der Vorlage eines ausführlichen Kassenberichts der Finanzbeauftragten Carolin Pflügler, konnte durch Zustimmung der versammelten Mitglieder die Vorstandschaft entlastet werden. Und natürlich wurden schon wieder eifrig Pläne für die kommende Faschingssaison geschmiedet. Hochmotiviert kämpften Präsidium, Prinzessin Frauke I., Prinz Patrick I., Garde und Helfer mit ihren „Summerfeelings“ immer noch gegen das schlechte Wetter im Mai an und können die nächste Faschingssaison schon gar nicht mehr erwarten. Wer als Gardetänzer/in Interesse hat, kann sich gerne per Email an [narhalla@heidechia.de](mailto:narhalla@heidechia.de) melden. Nachwuchs ist immer erwünscht!



Können die neue Faschings-Saison kaum erwarten: Die Mitglieder des Vorstandes der Narhalla Heidechia Eching/Neufahrn. (Foto: Verein)



**für jedes Wetter tolle Spielideen!**



## „Ramadama“

Uferbereinigung des Echinger Sees 08.05.2010“ der Echinger Wasserwacht und dem Förderverein Wasserrettung Eching e.V.

**Berni Fuchs** / Am frühen Vormittag des endlich wieder sonnigen Samstages fanden sich um die 20 Kinder und 15 Erwachsene an der Wasserwachthütte am Echinger See ein um 1. die Station für den kommenden Wachdienst (Wasserwacht) wieder einsatzbereit zu machen und 2. die Uferbereiche samt Wege und Grünflächen vom Müll zu reinigen (Förderverein). Schnell waren die verschiedenen Gruppen mit Kids der Führung der Erwachsenen zugeteilt, auf Grund der Vielzahl der Teilnehmer konnte auch heuer der komplette See in 5 verschiedenen Gruppen begangen werden. Vor allem unsere Kleinsten strengten sich mächtig an, jeder versuchte als Erstes etwa eine Flasche oder ein Fundstück zu ergattern, das nichts in den Grünflächen zu suchen hatte oder in den Müllimer/-beutel gehörte!

Nach einer Stunde versammelten sich die Teams wieder am Ausgangsort und betrachteten ihr gesammelte Gut: es war zwar nicht mehr ganz so viel gesammelter Müll wie in den letzten Jahren, unsere „Beute“ konnte sich jedoch auch dieses Mal wieder sehen lassen – ganze 5 Müllsäcke ersammelten unsere Kinder mit Hilfe der Erwachsenen. Im Anschluss ließen es sich der Nachwuchs mit den Eltern bei einigen Leberkäsemöhlen und Getränken so richtig schmecken. Die Grünflächen rund um den See sind nun bestens für den hoffentlich bald kommenden Sommer und den Badebetrieb gerüstet ...



Den Sommer genießen.



Sonnenbrille von niki Optik.

dazu Sonnengläser in Ihrer Sehstärke:

- Kunststoffgläser vom Weltmarktführer
- natürliche Farbwiedergabe
- entspanntes, ermüdungsfreies Sehen

Ferne/ Nähe:  
ab 39,- € / Paar!

Gleitsicht:  
ab 139,- € / Paar!

polarisierend:  
ab 149,- € / Paar!

**niki**  
OPTIK

Inh. Tobias Schneider  
Augenoptikermeister

niki Optik e.K.  
Bahnhofstraße 4b  
85386 Eching  
Tel. 0 89/ 319 14 07  
[info@niki-optik.net](mailto:info@niki-optik.net)



Brillen · Kontaktlinsen

## Lifestyle Sonnenstudio

Obere Hauptstr. 2 · Eching · www.lifestyle-eching.de  
089/370 53 289 oder 0162/721 03 03  
Mo., Mi., Do., Fr., von 10 - 21 Uhr, Di. Ruhetag  
Sa., So. u. Feiertage von 10 - 16 Uhr

**Happy Hour von 10.00 - 16.00 Uhr**  
**16 Minuten nur 6 € 20 Minuten nur 7,- €**  
Ergoline 700 Aqua Fresh & Aroma

*Ihr Solarium bietet noch viel mehr!*

**Nagelstudio:** 10 Gelnägel nach Wunsch nur 30,- €  
Fußpflege nur 15,- mit Lack nur 18,- €  
**Wellnessmassage** m. H-Stone; 30 Min. nur 15,- €  
**Roll- u. Bandmassage** Monatskarte nur 27,50 €  
Sport- Diät- Vitamine - Nahrungsergänzung

*und vieles mehr, schauen Sie vorbei!*  
**vermietete Ladenfläche!**

## Brand einer Matratze in der Theresienstraße

**Josef Göring** / Glimpflich ist der Brand einer Matratze am Samstag, 29. Mai, in einem Mehrfamilienhaus an der Theresienstraße ausgegangen. Gegen 5.30 Uhr wurde die Freiwillige Feuerwehr alarmiert: Gemeldet wurde ein Zimmerbrand mit Person in Gefahr. Rasch rückten unter Leitung von Kommandant Stefan Maidl 36 Aktive zum Einsatzort aus. Beim Erkunden in der verrauchten Wohnung wurde im Schlafzimmer eine brennende Matratze gefunden und gelöscht. Der Wohnungsinhaber befand sich in einem Nebenraum und hatte vom Brandgeruch nichts mitbekommen. Er wurde vom BRK-Eching untersucht und konnte später wieder in seine Wohnung zurückkehren. Bereits einige Zeit vorher hatte ein Nachbar nach seinen Angaben Brandgeruch bemerkt, konnte den Ursprung des Geruchs jedoch nicht



Zum Glück brannte nur die Matratze in der Wohnung.  
(Foto: FF Eching).

## Ausflug des Tanzclubs Eching

**Agnes Natzer** / Auch heuer war der Vereinsausflug, der uns nach Oberschwaben führte ein voller Erfolg. Selbstverständlich war das Wetter auch dieses Mal wieder wunderschön. Sylvia Seifert organisierte die viertägige Reise mit ihrer Familie. Das Omnibusunternehmen Schäfer schickte wie im Vorjahr Roland, der uns chauffierte. Nicht nur die Fahrt auf der Öchslebahn und die Kutschentour ins Grüne waren ein tolles Erlebnis. Im lebendigen Bauernhausmuseum in Wolfegg lernte man, dass die gute alte Zeit gar nicht so rosig war. Das Automobilmuseum von Fritz B. Busch war für die Männer das Highlight. Zum Abschluss segelten wir mit der Lädine über den Bodensee. Der absolute Höhepunkt war natürlich der Tanzabend mit den Ravensburger Tanzsportfreunden die uns wieder sehr herzlich empfangen.



ausmachen. In dem Sechs-Parteienhaus bemerkte schließlich ein anderer Bewohner stärker werdenden Geruch und Rauch aus der Erdgeschoßwohnung und alarmierte die Feuerwehr. Durch das schwer entflammable Material der Matratze wurde hier wohl eine raschere Brandausbreitung verhindert und somit größerer Schaden vermieden. Da der Brandgeruch in sämtlichen Wohnungen festzustellen war, erfolgte eine Hochdruckbelüftung um den Bewohnern einen Verbleib in den eigenen Räumen zu ermöglichen. Gegen 6:30 Uhr rückten die letzten Einsatzkräfte ab.

## Leistungsprüfung Brandbekämpfung von zwei Gruppen abgelegt

**Josef Göring** / Wenige Tage nach der Prüfung für das Leistungsabzeichen „Hilfeleistung“ legten nun zwei Gruppen das Leistungsabzeichen für Brandbekämpfung vor dem Gerätehaus ab. Die Ausbildung wurde von Bernhard Kuffner und Michael Schmied durchgeführt. Kreisbrandinspektor Helmut Schmid und Kommandant Stefan Maidl konnten sich wie die Schiedsrichter Florian Ferdinand, Bernhard Kuffner und Josef Göring von der Qualität der Löschgruppen überzeugen. Nach den Einsatzbefehlen durch die Gruppenführer Michael Graßl und Florian Uffinger musste der Löschangriff innerhalb der erlaubten Höchstzeit von 300 Sekunden aufgebaut werden. Hand in Hand wurde dabei die Einsatzstelle abgesichert und die Wasserversorgung vom Hydranten zum Fahrzeug und vom Fahrzeug zum Verteiler aufgebaut. Der Angriffstrupp nahm sein C-Rohr dabei unter Atemschutz vor, nachdem sich der Wassertrupp als Sicherungstrupp am Verteiler aufgestellt hatte, bevor sich dann der Schlauchtrupp mit Beleuchtung und Strahlrohr ausrüstete, um mit dem zweiten C-Rohr das Löschiel zu erreichen. Im zweiten Teil der Prüfung mussten dann Wassertrupp und Schlauchtrupp noch eine aus vier

Schläuchen bestehende Saugleitung, welche im Einsatzfall zur Wasserentnahme aus fließenden Gewässern oder Brunnen dient, kuppeln. Bei der anschließenden Nachbesprechung im Feuerwehrhaus lobte der Kommandant die Einsatzbereitschaft der Gruppen. Besonders freuen konnte er sich darüber, dass mit Christian Göring und Florian Huber wieder zwei Nachwuchskräfte mit dem Abzeichen in Bronze einen Teil der Grundausbildung abgeschlossen haben. Kreisbrandinspektor Helmut Schmid übergab schließlich die Leistungsabzeichen an: Christian Göring und Florian Huber (beide Stufe 1), Maximilian Dittrich, Felix Friedrich, Raphael Halfar, Florian Handschuh, Daniel Huber, Florian Schulz und Christian Wopperer (alle Stufe 2), Florian Mackert, Andreas Müller und Stefan Rostas (alle Stufe 3), Mathias Beth, David Friedrich, Alexander Klinar, Peter Ramisch jun. und Florian Uffinger (alle Stufe 4) sowie Michael Graßl (Stufe 5).

## Leistungsprüfung Hilfeleistung erfolgreich abgelegt

**Josef Göring** / Vor einigen Tagen legte eine Gruppe der Freiwilligen Feuerwehr Eching das erheblich veränderte Leistungsabzeichen „Hilfeleistung“ als 3. Gruppe im Landkreis Freising erfolgreich ab. Die Ausbilder Bernhard Kuffner und Michael Schmied haben die vorbereitenden Übungen genutzt um mit den Prüflingen die Veränderungen zum bisherigen Abzeichen für Technische Hilfeleistung herauszuarbeiten. Ausbildern der umliegenden Feuerwehren wurde vor der Prüfung die Möglichkeit gegeben, sich über das geänderte Leistungsprüfung zu informieren. Ab Stufe 2 der Leistungsprüfung sind nun nach Losentscheid verschiedene Truppaufgaben auszuführen. Die Teilnehmer mussten sich hierzu in Theorie und Praxis für folgende Aufgabengebiete vorbereiten: Einsatz der Tauchmotorpumpe, Verwendung der hydraulischen Winde, Einsatz von

## Walter & Mans Unternehmensberatung

Personalwesen      Organisation      EDV-Beratung  
Rechnungswesen      Finanzwesen      EDV-Schulung

### EDV Schulungen und PC-Hilfe

(16 Unterrichtsstunden)

(35,- EUR/Std.)

**Windows 95 - Windows XP, Word, Excel, Access, PowerPoint und Internet,**

Kurse in Ihrem Hause pro Person 240,- € oder in unserem Hause pro Person 180,- €

Egerländer Str. 2, 85386 Eching, Tel./Fax 089/3193231 u. 0171/2621948 oder walterundmans@aol.com



## Medidata

Inh. B. Jäger

**Büroservice**

**Schreivarbeiten**

**Honorarabrechnungen für Ärzte**

Erlenweg 2 - 85386 Eching

Tel. 089/320 18 66

Medidata-jaeger@web.de



(v.l.) KBI Helmut Schmid und Schiedsrichter Florian Ferdinand sowie v.r. Ausbilder Michael Schmied sowie die Schiedsrichter Josef Göring und Bernhard Kuffner. (Foto: FFEching)

Kranken- oder Schaufeltrage, Hydraulischer Rettungssatz (Spreizer und Schneidgerät), Anwendung der stabilen Seitenlage, Verwendung eines Hebekissensystems, Umgang mit einem Trennschleifer, Verwendung eines Mehrzweckzuges, Einsatz einer Motorkettensäge und Aufbau eines Fluchtstrahlers mit Stativ. Nach Erledigung der

Truppaufgabe wurde ein Verkehrsunfall nachgestellt, bei dem angenommen wurde, dass der Fahrer im Fußbereich eingeklemmt ist. Als Unfallfahrzeug wurde der Kommandowagen verwendet in welchem sich Ausbilder Michael Schmied als „Opfer“ befand. Zum Einsatz kamen das Tanklöschfahrzeug TLF 16/25 sowie der Rüstwagen.



(v.l.) Stellv. Kommandant Thomas Mayerhofer, Florian Ferdinand und Kommandant Stefan Maidl sowie (v.r.) Ehrenkreisbrandmeister Ludwig Frey, Ausbilder Michael Schmied, Anton Dobmeier und Bernhard Kuffner. (Foto FFEching)

**Passfotos**  
nach biometrischen Vorschriften  
**Bewerbungsfotos**  
mit Digitalkamera  
in Eching nur bei uns  
**Parfümerie Wilke**  
**Heidestr. 1 - Eching**  
**Tel. 089/319 27 86**

Nach Erkunden der Lage gab der Gruppenführer Florian Lugauer die Einsatzbefehle, und von den Trupps wurden die zugeordneten Aufgaben durch Erstellung einer Verkehrsabsicherung, Ausleuchten der Unfallstelle sowie Sicherung gegen Brandgefahr mittels Schnellangriff gekonnt durchgeführt. Der Melder versorgte während dieser Zeit die verunfallte Person, und der Angriffstrupp bereitete Spreizer und Schneidgerät vor, um die Funktionstüchtigkeit des Gerätes innerhalb der Höchstzeit von 300 Sekunden auszuführen. Die Schiedsrichter Florian Ferdinand, Anton Dobmeier und Bernhard Kuffner konnten eine fehlerfreie Prüfung bescheinigen. Kommandant Stefan Maidl dankte den Ausbildern und Prüflingen für die aufgewendete Zeit, den Schiedsrichtern für die korrekte Abnahme und verwies auf die Häufigkeit der Anwendung bei Einsätzen und auf den Straßen im Einsatzgebiet der Feuerwehr Eching. Besonderer Dank ging an Thomas Aichinger, Florian Haider und Florian Lugauer, die mit ablegen der Stufe 6 das höchste Abzeichen in Gold/Rot in Empfang nehmen konnten. Ehren-



Apotheker Wolfgang Betz



Apothekerin Dr. Elfriede Sonnenbichler



Apotheker Robert Götz



# GÖTZ APOTHEKE

erstklassig - dort wo Sie uns brauchen!

Untere Hauptstraße 5  
85386 Eching

Telefon 089/3 19 21 19  
www.goetz-apotheke.de

im Gesundheits-, Ärzte- und Ladenzentrum  
Alter Wirt



**FENISTIL Kühl Roll on** Gel 8ml  
UVP: 5,65€, Götz-Preis: **4,49 €**  
Bei Insektenstichen und Sonnenbrand



**CETIRIZIN ratiopharm** 10mg, 20St.  
UVP: 6,62€, Götz-Preis: **5,49 €**  
Antiallergikum, z.B. bei Heuschnupfen



**PERENTEROL forte** 250mg Kapseln 20St.  
UVP: 12,29€, Götz-Preis: **9,95 €**  
Vorbeugung und Behandlung von Durchfall



**HANSAPLAST SOS**  
Herpes Patch 12St.  
UVP: 7,75€, Götz-Preis: **5,99 €**  
Fast unsichtbar, reduziert Herpesbläschen



**AUTAN Family Care**  
Soft Spray, 100ml  
UVP: 8,99€, Götz-Preis: **6,99 €**  
Mückenschutz



**Kaufen Sie zwei Sonnenschutzprodukte und Sie erhalten dafür von uns GRATIS 1x Vichy Thermalwasserspray 150ml im Wert von 6,90 €**

\*UVP = Unverbindliche Preisempfehlung des Herstellers in Deutschland, Irrtum vorbehalten. Zu Risiken und Nebenwirkungen lesen Sie die Packungsbeilage und fragen Sie Ihren Arzt oder Apotheker. Unsere Götz-Preise sind gültig vom 1.07. bis 31.07.2010



**ECHING**  
**FAHRENZHAUSEN**  
**PETERSHAUSEN**

### Unsere Öffnungszeiten:

Mo. bis Fr. 8.30 – 13.00 Uhr  
Mo. und Do. 14.00 – 20.00 Uhr  
Di. Mi. Fr. 14.00 – 18.30 Uhr  
Sa. 8.30 – 12.30 Uhr

### So finden Sie uns



# SCHMUCKWERK

Schmuckwerk ist Handwerk

Ihre Goldschmiedin in Eching:

- + Neuanfertigungen
- + Umänderungen
- + Reparaturen

Charlotte Mutschelknaus  
Kontakt: 089-3191216

kreisbrandmeister Ludwig Frey lobte den laufenden Willen zur Fortbildung und konnte in Vertretung der Kreisbrandinspektion an folgende Aktive das Leistungsabzeichen übergeben: Matthias Beth, Stefan Rostas, Simon Steininger und Christian Wopperer (alle Stufe 2), Daniel Busch und Rainer Gassl (beide Stufe 5) sowie Thomas Aichinger, Florian Haider und Florian Lugauer (Stufe 6).

## Großteilebasar für Kinder – Bilanz

M.Graetz / Die Nachbarschaftshilfe Eching e.V. hatte Mitte Mai zum wiederholten Male ins Bürgerhaus zu einem Großteilebasar für Kinder aufgerufen. 122 Personen nahmen die Gelegenheit wahr, füllten die erforderlichen Listen aus und hofften dann am Samstagnachmittag auf erfolg-



Auch Kinderwagen konnten günstig erstanden werden. (Foto: Graetz)

reichen Verkauf ihrer angebotenen Waren. Wer preiswert einen Gegenstand erwerben wollte, hatte die große Auswahl unter Kinderwagen, -stühlen, -fahrrädern, -betten, Puppenwagen, Schaukelpferden, Roller-Skates, Spielen, Videos, Cassetten, CDs, Plastik-Spielwaren (Kran, Bagger usw.) Bilderbücher, Schulbücher, Puzzles, Schultaschen und Rucksäcken. Manch Schnäppchenjäger wurde hier fündig. Der größte Andrang herrscht jeweils nach Basareröffnung in der ersten Stunde. Von 2162 Teilen, die zum Verkauf standen, konnten 63 Prozent verkauft werden. Die Zahl der Käufer beläuft sich auf 245. Für den reibungslosen Verlauf des Basars sorgten wieder von früh bis abends in dankenswerter Weise 25 ehrenamtliche Mithelferinnen des Vereins.



## Programm Juli

**03.07. (Sa) Boottour auf der Isar** - Wir paddeln von Freising nach Moosburg. Treffpunkt: 09:00 Uhr, Bhf Neufahrn, Tourenbegleiter: Günther Faht, Tel.08165-8373

**17.07. (Sa) Ausflug nach Abensberg** mit Besichtigung der Weißbierbrauerei Kuchlbauer u. dem Hundertwasserturm. Der Bus ist bereits ausgebucht, nur Anmeldungen für die Warteliste sind noch möglich. Info bei: Gisela Moosrainer, Tel.0173-8604175

**21.07. (Mi) Bergtour auf den Inselberg Tschirgant**, 2372m, Fahrt nach Imst, Parkplatz Kares. Von dort Aufstieg zum Gipfel. Abstieg über die Karröster Alpe zum Parkplatz. Gehzeit 6,5-7 Std. Treffpunkt: 06:00 Uhr, Bhf Neufahrn, Tourenbegleiter: Fritz Wildgruber, Tel.08165-8387

**24.07. (Sa) Wanderung zum Kloster Scheyern**. Von Pfaffenhofen über Mitterscheyern zum Kloster und zurück. (Einkauf im Klosterbräustüberl) Gehzeit ca. 4 Std. Treffpunkt: 08:30 Uhr, Bhf Neufahrn, Tourenbegleiter: Günther Faht, Tel. 08165-8373

**31.07. (Sa) Mountainbiketour nach Andechs**, ca. 90 Km, Rückfahrt mit der S-Bahn. Start: 08:00 Uhr, Bhf Neufahrn, Tourenbegleiter: Volker Strothe, Tel.0170-4414748

## GARTENGESTALTUNG

### Löwenzahn

GÄRTNERMEISTER LÖW

Eching - Tel. 089/319 63 62



Gartenanlagen, Terrassen, Wege, Teichbiotope, Wasserspiele, Sichtschutz, Holzzäune, Spaliere, Pergolen, Trockenmauern, Gehölzschnitt, Gartenpflege

**Bilder u. Info:**

[www.gartengestaltung-loewenzahn.de](http://www.gartengestaltung-loewenzahn.de)

## Sommerfest im Familienzentrum

Caroline Thomsen / Unsere Räume sind frisch renoviert, es gibt zahlreiche neue Spielsachen - nun ist es Zeit für unser großes Sommerfest! Am Samstag, den 24. Juli 2010 von 15.00 bis 17.30 Uhr ist es soweit: Bobbycar-Rennen, Sackhüpfen, eine Hüpfburg und noch vieles mehr. Spiel, Spaß und Bewegung für die ganze Familie also. Dazu gibt es Kaffee und Kuchen und Leckerer vom Grill.

Eingeladen sind natürlich unsere Mitglieder, aber auch alle anderen, Alt und Jung, die sich einen netten Nachmittag gönnen möchten.

## ECHING AKTUELL

### Die Tafel – auch eine Einrichtung für Echinger Bürger?

Fr. Dallinger / Die Ansicht mancher Kritiker, die meinten, dass die Echinger Bürger einer Tafel nicht bedürfen, wurde gründlich widerlegt. Seit Beginn unserer Initiative im Dezember 2009 zeigen die stetig wachsenden Zahlen an Hilfsbedürftigen, dass hier unbedingt Unterstützung zu leisten ist. Unter Berücksichtigung der Richtlinien der Tafeln e.V. und der einzuhaltenden Tafeldichte können unsere Bürger das Angebot der Freisinger Tafel, Ausgabestelle Hallbergmoos nutzen, was durch unsere Initiative auch verstärkt in Anspruch genommen wird.

Wir haben seit Anfang des Jahres viel geschafft. Durch die Spendenaktion im Kindergarten St. Andreas und den darauf folgenden Bericht im Echinger Forum in der Ausgabe 03/2010 ist die Resonanz sehr hoch; und die Bereitschaft zur Unterstützung wächst täglich. So bekommen wir seit März dieses Jahres von der Echinger Backstube, Inhaber ist Herr Thomas David, wöchentlich für die Tafel Gebäck, Brot und Semmeln. Die Tafel ist dringend angewiesen auf Spenden. Dies können Sachspenden (Lebensmittel oder auch Toilettenpapier, Waschpulver etc.) sein, Geldspenden (z.B. Benzinkosten Shuttle-Bus, Zukäufe von Lebensmitteln) oder ehrenamtliche Mithilfe im Team. Ein Beispiel für spontane Hilfe ist die selbstlose Spende eines fabrikneuen Gefrierschranks zur Aufbewahrung unserer gespendeten Lebensmittel durch Herrn Jürgen Wagner von der Firma Elektro-Wagner in Eching.

Anfangs konnten wir die Tafelkunden noch mit privaten KFZ zur Tafel nach Hallbergmoos bringen, das ist aufgrund der anfangs erwähnten Zunahme an Personen nun nicht mehr möglich. Hier kam uns der Bürgermeister von Hallbergmoos, Herr Klaus Stallmeister, zur Hilfe und stellt uns seither einmal wöchentlich den Gemeindebus von Hallbergmoos zur Verfügung. Damit wir uns auch weiterhin dieser Herausforderung stellen können, sind wir auch weiterhin auf Ihre Spenden und Unterstützung angewiesen. Erste Anlaufstelle für Anfragen, Anregungen und Hilfsangebote ist Frau Andrea Dallinger in der Bahnhofstraße 10a in Eching, Telefon 089-3195914. Selbstverständlich können Sie uns auch über unsere Homepage [www.fw-eching.de](http://www.fw-eching.de) kontaktieren. Auf Ihr Inte-

# Papeterie Diegel

Schule - Büro - Geschenke

Bahnhofstr. 15 · 85386 Eching · ☎ 089/379 07 80

Öffnungszeiten: Mo - Fr: 7.30 - 18.00 Uhr durchgehend, Sa: 7.30 - 12.30 Uhr



## ANGEBOTE DES MONATS:

**Druckerpatronen** z.B.  
HP 21 schwarz, statt 17,99 € **15,99**

HP 22 farbig, statt 19,99 € **17,99**

## Schulranzen

z.B.: HAMA-Schulranzen

Set 5 teilig

statt 129,-

**49,-**

**Wasserbomben**  
100er Beutel  
statt 2,99 €

**0,99**

## AKTION SCHULLISTEN

**10 % RABATT**

**AUF ALLE LISTEN (BIS 31.8.)**



**Motiv-Ordner**  
**DIN A4**

versch. Motive sortiert, 8 cm Rücken m. Schlitz u. Griffloch **4,99 €**

**2,99**



resse an unserer Unterstützung hilfebedürftiger Echinger würden wir uns sehr freuen. Für uns ist das ein Baustein in Richtung einer für alle Bürger liebenswerten und lebenswerten Gemeinde.

## Zwischenbericht zur Generalsanierung der Volksschule

**Nadler I.** / Einen ausführlichen Überblick über die Arbeiten am 2. Bauabschnitt bei der Generalsanierung der Grund- und Hauptschule an der Danziger Straße gaben das Architektenbüro Wehkamp-Köhler und Bürgermeister Riemensberger bei einem Rundgang über die Baustelle. Der östliche Nordtrakt wurde bereits von August 2009 bis Februar 2010 fertiggestellt. Nun ist der Südtrakt in Arbeit. Die von außen sichtbarste Maßnahme ist hier der Anbau eines Flurs über zwei Stockwerke und ein Treppenhaus am östlichen Ende des Flurs, der eine verbesserte und übersichtlichere Erschließung der Klassenzimmer schafft. Im Inneren werden acht Klassenzimmer im Erd- und Obergeschoß umfangreich saniert, ebenso vier Fachräume im Untergeschoß. Hier wird noch ein zusätzlicher Kunsterziehungsraum geschaffen. Bürgermeister Riemensberger betonte, dass eine fast neue Schule entsteht, die wieder für die nächsten 40 Jahre gerüstet sein wird. Die wichtigsten Neuerungen waren im Bereich der Energieeinsparung und in der Brandschutztechnik, aber auch für zukünftige Unterhaltsmaßnahmen wurde intelligente Bautechnik installiert. Ursprünglich waren 6,67 Millionen Euro vorgesehen, da aber beim Abbau der Decken festgestellt wurde, dass diese aus statischen Gründen erneuert werden müssen und ebenso die Tapezierung der Flurwände infolge erheblicher Brecharbeiten notwendig wurde, erhöhten sich die Kosten auf 6,816 Millionen Euro. Architektin Susanne Wehkamp lobte das angenehme Miteinander mit der Schulleitung und dem Lehrerkollegium bei dieser Sanierung. Eine gute Abstimmung war notwendig, damit der Unterricht und besonders die Quali-Prüfungen ohne Beeinträchtigungen durchgeführt werden konnten. Die Bauarbeiten werden bei diesem Bauabschnitt bis zu Juli 2010 fertig sein. Der 3. Bauabschnitt am westlichen Nordtrakt beginnt im August 2010 und dauert voraussichtlich bis Februar 2011, anschließend wird der Mitteltrakt saniert werden. Voraussichtliches Ende der Sanierung ist Mitte Juli 2011. „Bis dahin muss unbedingt alles fertig sein, weil wir wieder ein großes Schulfest im Juli 2011 feiern“, beschwor Dr. Sybille Schmidtchen die anwesenden Verantwortlichen für die Generalsanierung der Grund- und Hauptschule an der Danziger Straße.

## 2. Kinderflohmarkt im Ladenzentrum Alter Wirt

**BO/Am Samstag, den 17.7.2010,** findet von 9 - 14 Uhr wieder ein Kinder-Flohmarkt vor den Geschäften des Ladenzentrums Alter Wirt statt. Ab 5. Juli können sich die Kinder im Echinger Bücherladen einen Platz reservieren. Als Pfand für einen halben Tisch hinterlegen sie € 2,50, für einen ganzen Tisch € 5,-. Diesen Einsatz erhalten sie nach dem Flohmarkt wieder zurück. Am Samstag kann ab 8.30 Uhr aufgebaut werden - Viel Spaß und Erfolg!

## Naherholungsgebiet Hollerner See 1. Bauabschnitt

**I. Nadler** / Es war windig und kalt, eigentlich kein Wetter um an einen See zu gehen. Aber der Erholungsflächenverein und die Münchner Kies-Union (MKU) hatten am 18. Mai 2010 zum Hollerner See eingeladen, um den 1. Bauabschnitt am Südufer vorzustellen. In einem extra dafür aufgestellten Zelt informierte der Vorsitzende des Ver-

eins, der Dachauer Landrat Christmann, direkt vor Ort die Vertreter der Stadt Unterschleißheim und der Gemeinde Eching über den größten See, den der Verein schon seit 1995 bearbeitet. 87 ha umfasst das Gelände, davon sind ca. 28 ha Wasserfläche. 2,2 Millionen Euro hat der Verein bis heute investiert um den 1. Bauabschnitt im Südosten mit ca. 11 ha zu gestalten, der im Jahr 2011 zum Baden freigegeben werden soll. 201 Großbäume wurden gepflanzt, 25.000 qm Schotterrasen, 26.600 qm Rasen, 13.000 qm Gehölzfläche, Fuß- und Radwege und ein Parkplatz mit derzeit ca. 300 Stellplätzen (Endausbau 600 Plätze) sind fertig gestellt. Die Arbeiten erfolgten in enger Abstimmung mit der MKU, deren Rekultivierungsmaßnahmen ein wichtiger Teil des Ausbaus sind. Der Kiesabbau am Nordufer wird weiter nach Westen wandern und so Raum für die nächsten Bauabschnitte schaffen. Bis 2017 soll das Naherholungsgebiet Hollerner See fertig gestellt sein. Freisings Landrat Michael Schwaiger freute sich, dass hier in Zusammenarbeit zwischen Erholungsflächenverein und Kommunen so ein wichtiges Vorhaben für die Bürger verwirklicht wird. Bürgermeister Josef Riemensberger erinnerte daran, dass schon 1987 die Gemeinde Eching mit dem Grunderwerb um eine damals „kleine Kiesgrube“ begonnen und in den folgenden Jahrzehnten die weiteren Flächen für das Seegelände erworben hat. Das gesamte Gelände liegt auf Echinger Flur und wird mit den Nachbargemeinden und dem Erholungsflächenverein als positive Einrichtung im Münchner Norden gestaltet. Für die Menschen hier wird eine großartige Landschaft geschaffen, aber auch die Natur bekommt viel durch die umfangreichen Rekultivierungsmaßnahmen zurück, sagte der Bürgermeister. Bei einem Spaziergang durch den Bauabschnitt zeigte der Geschäftsführer des Erholungsflächenvereins Besenthal den Lokalpolitikern den Sandstrand im Süden, die ökologischen Entwicklungsflächen und die weiteren Flächen für die geplanten Bauabschnitte. Herr Fischer vom Planungsbüro Wankner und Fischer erläuterte den weiteren Ausbau des Uferbereichs, die Situierung eines Kioskes, der Sanitäranlagen und ein Wasserwachthaus, das noch vor der offiziellen Eröffnung des Badebetriebes errichtet werden soll. Es bleibt zu hoffen, dass zur Eröffnung der Badesaison 2011 das Wetter sich von der freundlicheren Seite zeigt als derzeit und die Badegäste dieses schöne Gelände bestens nutzen können.

## Sonnenrot Festival 2010 – Tickets für Echinger

Am 16. und 17. Juli 2010 wird das Freizeitgelände der Gemeinde Eching erneut zum Schauplatz des Sonnenrot Festivals. Wie auch schon im Vorjahr sind dabei namhafte Bands aus dem na-

# HK-Computer

**Neueröffnungsevent - Ladengeschäft  
„Der Vor-Ort-Service für Sie“**

- IT- und Kommunikation für Privat- und Geschäftskunden
- Beratung, Verkauf + Installation von Hard- u. Software im Bereich IT- und Kommunikation

**Wann: Am 26.06.10 von 9:00 bis 13:00 Uhr**  
**Wo: HK-Computer, Untere Hauptstr. 9, 85386 Eching**

- Unfallinstandsetzung
- Karroserie- und Reparaturarbeiten
- HU nach Anmeldung
- KFZ-Scheibenerneuerung

**Autospenglerei H. Huber**  
85386 Eching · Goethestraße 8  
Telefon 089/3 19 49 63




tionalen aber auch internationalen Bereich in Eching zu Gast, außerdem warten zahlreiche Attraktionen und Höhepunkte.

Die Vorbereitungen für das Open-Air laufen bereits auf Hochtouren und natürlich möchten die Veranstalter auch den Anwohnern von Eching die Möglichkeit bieten, das Festival in ihrer Gemeinde zu einem fairen Preis besuchen zu können. Deshalb gibt es ab Montag, den 5. Juli, die Sonnenrot 1-Tages-Tickets für Freitag und Samstag, exklusiv für alle Echinger, zum Preis von 15 Euro pro Stück. Möchte man das Festival an beiden Tagen besuchen, muss man sich also ein Freitags- und ein Samstags-Ticket für einen Gesamtpreis von 30 Euro kaufen. Hinzukommen pro Bearbeitungsvorgang 2,50 Euro, man zahlt also im Höchstfall 32,50 Euro für beide Festivaltage, die Ersparnis zum offiziellen 2-Tages-Ticket liegt somit bei 31,50 Euro. Und so funktioniert es: Ab Montag, den 5. Juli, können die Anwohner-Tickets im Bürgerbüro der Gemeinde Eching erworben werden. Pro Anwohner kann nach Vorlage eines gültigen Personalausweises ein Ticket pro Veranstaltungstag gekauft werden. Jeder, der

# E.GENSBERGER GMBH

## Fachgerechte Bausanierung - Meisterbetrieb

- |                                   |   |
|-----------------------------------|---|
| ■ Renovierungen aller Art         | ■ Trockenbauarbeiten                    |
| ■ Fliesenarbeiten                 | ■ Maurer- und Putzarbeiten              |
| ■ Umbauarbeiten                   | ■ Estrich                               |
| ■ Maler- u. Installationsarbeiten | ■ und viele weitere Gewerke auf Anfrage |

### aus einer Hand

**Ihr Ansprechpartner für Planung, Gestaltung, Ausführung:**

**Erich Gensberger,**

**Tel. 089-319 25 96 · Fax 089-319 34 68 · Mobil: 0172-85 84 285**

**www.fliesen-gensberger.com**



mit den neuen **WILO Stratos PICO** Heizungspumpen können Sie richtig viel Strom sparen! Wir beraten Sie!



# JANSEN HAUSTECHNIK

85386 Eching · Tel. 089/319 15 58 · Fax: 089 / 319 57 02

**WÄRME SOLAR BÄDER SERVICE KUNDENDIENST**

also ein Ticket möchte, muss persönlich im Bürgerbüro vorbei kommen. Vor Ort bekommen Inhaber eines „Anwohner-Tickets“ ihr Festival-Bändchen dann am Info-Schalter im Bereich der Kassen, einfach der Beschilderung folgen. Mehr Infos rund um das Festival findet man im Internet unter [www.sonnenrot.com](http://www.sonnenrot.com).

## RRP Stammtisch geht in Urlaub

Der letzte RRP Stammtisch in Neufahrn fand reges Interesse und es wurden viele aktuelle Themen leidenschaftlich diskutiert. Dies zeigt, dass die RRP weiterhin im Aufwärtstrend ist. Die Fusionsverhandlungen mit den anderen Randparteien standen ganz oben auf der Tagesordnung. Eine Urabstimmung hierüber ist bundesweit für

den Oktober geplant. In den Monaten Juli / August geht der RRP Stammtisch in den verdienten Urlaub. Nächster Stammtischtermin ist der 7. September (Dienstag) wieder in Neufahrn 18 Uhr Hotel Maisberger. Wir bitten um zahlreiches Erscheinen. Wolfgang Ladwig 2.Vors. RRP KV Freising/Pfaffenhofen

## Goldene Hochzeit

**D. Zillgitt** / Vor 50 Jahren haben sich Elfriede und Adolf Huber das „Ja-Wort“ gegeben. „Und wir haben keine Sekunde bereut“, sagen die Jubilare strahlend. „Ich habe meine Elfriede beim Wäsche aufhängen kennengelernt“, verrät uns Adolf Huber. „Es hat sofort gefunkt, und deshalb haben wir dann auch gleich fünf Monate später geheiratet“, erinnert sich Elfriede Huber. Die gebürtige Echingerin hat ihren aus Kranzberg stammenden Mann im Jahre 1959 zum ersten Mal getroffen. Ab diesem Zeitpunkt waren die beiden unzertrennlich. Sie fühlten sich ihr ganzes Leben lang mit Eching verbunden. Zwei Mädels haben sie groß gezogen. Mittlerweile ist die Familie um weitere 4 Enkelkinder und 2 ¾ Urenkelkinder angewachsen. Das mit dem ¾ Kind ist so zu erklären: Die Geburt des 3. Urenkels wird für Juni erwartet. Bereits mit 39 Jahren war Elfriede Huber schon Oma und unterstützte ihre beiden Töchter tatkräftig bei der Betreuung der Enkelkinder. Dennoch fand sie auch Zeit halbtags in der Schule Danziger Straße im nicht schulischen Bereich zu arbeiten. Ihr Ehemann Adolf war lange Jahre bei der Firma Isar Wellpappe in Neufahrn als Maschinenführer beschäftigt. Die letzten 18 Jahre, bevor er in den wohlverdienten Ruhestand verabschiedet wurde, arbeitete er als Schleifer bei der Firma Boettcher in Eching. Echings Bürgermeister Josef Riemensberger überbrachte nicht nur die allerbesten Wünsche für das goldene Hochzeitspaar, sondern auch einen reich gefüllten Präsentkorb. Kurz von Redaktionsschluss wurden wir von Frau Huber informiert, dass das 3. Urenkelkind am 01. Juni 2010 das Licht der Welt erblickt hat.



(v.l.) Max Amberger (Geschäftsführer Hofbrauhaus Freising), Hauke Winterer (Verkaufsleiter Hofbrauhaus), Walter Dausinger (Festwirt), Thomas Braune (Braumeister), Josef Riemensberger (1. Bürgermeister), Stefan Lobmeier (Gebietsverkaufsleiter Hofbrauhaus), Winfried Klar (2. Vorsitzender TSV Eching), Gerhard Kyka (1. Vorsitzender TSVEching). (Foto Bernd Hill, TSV Eching)

## Bierprobe zum Volksfest

**Marianne Frege** / Im Vorfeld des Echingers Volksfestes, das in diesem Jahr wieder der TSV Eching ausrichtet, fand am 19. Mai im Sportheim des TSV Eching im Beisein zahlreicher Ehrengäste die traditionelle Bierprobe statt. Das vom Hofbrauhaus Freising - in diesem Jahr der Bierlieferant - zum Probieren mitgebrachte 55-Liter-Fass Festbier, zapfte Bürgermeister Josef Riemensberger an. Dazu gab es einen deftigen Schweinebraten, den der Festwirt Walter Dausinger beisteuerte.



Glücklich durch 50 gemeinsame Jahre: Elfriede und Adolf Huber. Josef Riemensberger gratulierte zum goldenen Jubiläum. (Foto: Zillgitt)

**Legen Sie Ihre Immobilie in unsere Hände...**



**...und Sie sparen Zeit, Geld und Nerven!**

**Professioneller Abwicklungsservice für Verkäufer und Vermieter kostenfrei!**

Wir suchen laufend geeignete Wohnungen, Häuser, Grundstücke für solvente Mieter, Käufer, Bauträger.



[www.kufner-immobilien.de](http://www.kufner-immobilien.de)

Marktplatz 4F · 85375 Neufahrn

**Tel. 081 65/909 600**

Ich fühle mich nicht alt, weil ich so viele Jahre hinter mir habe, sondern weil nur noch so wenige vor mir liegen.  
Ephraim Kishon

## Ein Wahl für gesunde, rauchfreie Luft: Volksentscheid am 4. Juli 2010

Ende des vorigen Jahres hat Bayern eines der erfolgreichsten Volksbegehren der Nachkriegsgeschichte erlebt: Fast 1,3 Millionen Bürgerinnen und Bürger haben sich damals für einen konsequenten Nichtraucherschutz in Gaststätten, Diskotheken und Festzelten ausgesprochen. Weil der Bayerische Landtag den Gesetzentwurf des Volksbegehrens für eine rauchfreie Gastronomie nicht übernommen hat, kommt es nun am 4. Juli zum Volksentscheid.

Zu der Forderung nach einem konsequenten Rauchverbot in der Gastronomie besteht aus gesundheitlicher Sicht keine Alternative:

Tabakrauch stellt die bedrohlichste Schadstoffbelastung in Innenräumen dar. Die Belastung ist am höchsten in Kneipen, Bars und Diskotheken. Nach neuerlichen Umfragen des Ärztlichen Arbeitskreises Rauchen und Gesundheit e.V. wird in München in fast allen Kneipen und Diskotheken geraucht. Das gleiche gilt für die Volksfestzelte in Bayern. Wer sich und seine Familie vor dem Passivrauchen schützen will, muss die verrauchten Festzelle meiden und wird so von einem wichtigen Teil des gesellschaftlichen Lebens ausgeschlossen.

Keine Wahl haben auch die 300.000 Beschäftigten in der bayerischen Gastronomie. Sie sind dazu gezwungen, in Raucherkneipen, Raucherräumen und verrauchten Festzelten zu bedienen, wenn Sie keine Kündigung riskieren wollen. Dabei tragen die Kellnerinnen und Kellner von allen Berufsgruppen das höchste Risiko an Krebs zu erkranken.

Die Gegner des Volksbegehrens, ein Verbund der Tabakbranche mit Vertretern von Wirten und Brauereien sowie dem Automatenverband, haben eine massive Kampagne unter dem Motto „Bayern sagt NEIN!“ gestartet mit dem Ziel, die aufgeweichten Regelungen zu erhalten. Mit Slogans wie „Freiheit und Toleranz“ versuchen sie, ihre wirtschaftlichen Interessen am ungehinderten Tabakkonsum zu verdecken.

Das Volksbegehren bietet den Bürgerinnen und Bürgern in Bayern die einmalige Chance, ihr Recht auf gesunde Luft geltend zu machen: mit einem JA für eine rauchfreie Gastronomie!

Prof. Dr. med. Friedrich Wiebel  
Koordinator der Gesundheitseinrichtungen für das Volksbegehren Nichtraucherschutz und seit 34 Jahren Echinger Bürger

## Zum Leserbrief von Willy Kramer: „Ja, zur Therme am Hollerner See!“

Das demokratische Verfahren eines Bürgerentscheids kann Herr Willi Kramer offensichtlich nicht nachvollziehen und diffamiert all diejenigen Wahlberechtigten in Unterschleißheim, welche nicht nach seiner Vorstellung für das gigantische Projekt einer Therme mit Hotel und Industrie- und Wohngebiet gestimmt haben. Nach dem Bürgerentscheid musste Unterschleißheim aus dem Zweckverband mit Eching aussteigen, darf kein Thermalwasser liefern, keine dazugehörige Infrastruktur und keine im Besitz der Stadt befindlichen Grundstücke zur Verfügung stellen. Herr Kramer behauptet, „man“ hätte ihm „Argumente genannt, welche überhaupt nicht zur Disposition standen oder nicht relevant waren“. Welche Argumente das sind, sagt er aber nicht! Selbst die Regierung von Oberbayern hat in ihrer landesplanerischen Beurteilung 2009 Bedenken bezüglich der Thermenanlage geäußert: die Versiegelung der Landschaft, der massive Eingriff in die Natur, die Zerschneidung der Grünzüge, die Verlärmung und Beeinträchtigung des Naturgenusses und die Problematik der Thermalwasserentnahme ohne Rückführung angeführt. Es wurde



**auto wiesheu** GmbH  
Goethestr. 4 · 85386 Eching  
Tel. 089/319 28 55 · E-Mail: info@auto-wiesheu.de



● **Reparatur aller Marken**

● **Kundendienst**

● **HU und AU  
jeden Mittwoch**

● **Unfallinstandsetzung**

● **Scheiben-, Reifen-, Klimageservice**



dargelegt, dass das Vorhaben die Belange des Naturschutzes und der Erholung negativ berühre. Aus regionalplanerischer Sicht komme dem Erhalt der verbleibenden Freiflächen für eine naturnahe Erholung besonders im hochverdichteten Stadt- und Umlandgebiet eine hohe Bedeutung zu. Das Thermenprojekt stehe dem entgegen. Laut dem Beschluss des Gemeinderates in Eching vom 27.4.10 wird der Ausstieg aus dem Zweckverband im Landratsamt Freising geprüft. Was genau geprüft werden soll, ist für uns nicht nachvollziehbar! Nach erfolgter Abklärung und Festlegung der Nutzungsstrukturen am Hollerner See kann die Thermenplanung jedoch fortgeführt werden! Bis dahin werden die Planungen unterbrochen. Obwohl Anette Martin SPD (bis dahin eine Thermenbefürworterin) für alle überraschend angekündigt hat, im Gemeinderat zu beantragen, dass die Planungen der Therme nicht weiter verfolgt werden kam es anders. Die Gemeinderäte ließen sich auf einen Kompromissvorschlag des Bürgermeisters ein.

Wer wirklich öfter in eine Therme will und nicht selbst nach Erding fahren möchte, der kann auch gerne das Angebot des „ASZ-Badebusses“ in Anspruch nehmen.

Wir wurden nach unserer Veranstaltung schon von vielen Bürgern Echings angesprochen, die uns versicherten, dass wir als „Echinger Bürgerinitiative Hollerner See“ glaubwürdig und überzeugend argumentiert haben, warum wir die naturnahe Erholung am Hollerner See einer Therme vorziehen (Unter den Gratulanten waren übrigens auch viele Thermenbefürworter).



Ich möchte mich auch auf diesem Wege nochmals bei allen bedanken, die uns bei unserem Vorhaben unterstützt haben, es noch tun werden und auch bei den Thermenbefürwortern, die im Sinne eines fairen Demokratieverständnisses Ihre Anerkennung geäußert haben.

Josef Holzer  
(Echinger Bürgerinitiative Hollerner See)

## Offener Brief an Xare Ohnehirnbeiß, Eching J.W.D. betreffs Kreuzung Paul-Käsmaier- /Goethe- und Wielandstraße

Lieber Xare,  
Vielen Dank, dass Sie dieses heikle Thema (im Echinger Forum 04/2010) angehen - leider bisher ohne Antwort. Da ich mich seit ca. sechs Monaten mit dem Thema beschäftige, gestatte ich mir eine Antwort:

Wir, die Bewohner des Dichterviertels Süd versuchen seit dem Entfernen des Schildes vor etwa sechs Monate das Wiederaufstellen zu erreichen. Leider hat es bisher nur zu einer Verkehrszählung gelangt. Diese hat ergeben, dass zu den Spitzenzeiten am morgen und am frühen Abend ca. 20 % des Verkehrs aus der Goethe- und Wielandstraße kommen. Es wäre daher nur fair, wenn jedes fünfte Auto von dort hereingelassen würde. Dies geht ohne Gefahr am Besten in der Zeit, in der die Paul-Käsmaier-Straße schon rot und die Hauptstraße noch nicht grün hat – wenn die Fahrer am Strich halten.

Laut Polizei Neufahrt ist es unabhängig von der Aufstellung eine Schildes vorgeschrieben, bei rot an der Haltelinie zu halten. Nichtbeachten kann mit mindestens 90 € und drei Punkten bestraft werden. Zur Klarstellung und zur Verminderung der Gefahren beim Einbiegen von der Goethestraße ist aus Sicht der Bewohner das Wiederaufstellen des Schildes so schnell wie möglich erforderlich. Leider wird dies durch den Bürgermeister und seine Verwaltung offensichtlich nicht unterstützt.

Ihr Norbert Lichtenfeld



## ERNST WAGNER

Inh. Jürgen Wagner

### Innungs-Meisterbetrieb

- Elektro-Installation für Neubau - Altbau - Umbau
- Antennen-Satanlagen
- Elektro-Fußbodenheizungen
- Beleuchtungstechnik
- Baustromanlagen
- Elektro-Speicherheizungen
- EDV-Netzwerkverkablungen
- Reparaturen

85386 Eching · Erfurter Straße 7 · ☎ 089 3 19 26 84 · Fax 0 89/3 19 66 51

# Feinkost Kurz und gut...

Nationale und internationale Weine  
Preisgünstige Direktimporte  
Fachkundige Beratung



Danziger Str. 2 - Tel. 089/319 11 88  
www.feinkost-kurz.de

Öffnungszeiten: Mo. - Do. 8.00 - 13.00 u. 15.00 - 18.00  
Fr. 7.00 - 18.00, Sa. 7.00 - 12.00, Mittw. nachm. geschlossen

## DIETERSHEIM

### Feuerwehrfest in Dietersheim

**Irene Nadler** / Leicht durchwachsen war heuer das Wetter am 13. Mai, als das Feuerwehrfest in Dietersheim gefeiert wurde. Aber im stets gut gefüllten Zelt im Hof des Feuerwehrhauses ließen es sich die Besucher gut gehen. Bei Steckerlfisch, Gegrilltem, Brotzeit, Bier, aber auch bei Kaffee und Spitzen-Kuchenbuffet hielten sie es gerne aus. Wie gewohnt heizten die beiden lustigen „Hockableiba“ die Stimmung mit bekannten Schlagern aus den 70er und 80er Jahren an. Für alle Fußballbegeisterten gab es heuer als Attraktion auf der Langen Gasse extra ein 7 x 14 m großes, aufblasbares Kickerfeld, in dem die Großen wie die Kleinen versuchten die meisten Tore gegeneinander zu schießen. Aber auch am Losstand



Viel Spaß hatten die kleinen Dietersheimer auf dem aufblasbaren Kickerfeld. (Foto: Nadler)

konnte man sein Glück versuchen und der Schminkstand war ständig umlagert von wartenden Kindern. Wie immer war alles perfekt organisiert und wieder ein Riesenspaß für alle Besucher.

### Fronleichnamsprozession im Regen

**I. Nadler** / Gut beschirmt ging heuer die Fronleichnamsprozession durch Dietersheim. Sehr trübe sah es schon am Morgen aus, und auch nach dem Gottesdienst hatte der Regen nicht aufgehört. Messner Martin Mayer kündigte nur eine verkürzte Prozession an. Als sich der Zug dann in Bewegung setzte, nieselte es nur noch leicht, deshalb wurden alle vier Altäre angesteuert. Pater Gerald aus Nigeria trug die Monstranz unter dem Himmel durch die Straßen. An seiner Seite gingen die Kommunionkinder mit. Vom ersten, liebevoll geschmückten Altar am Hof der Familie Oberauer in der Echinger Straße ging es über die



Am liebevoll geschmückten Altar am Hof der Familie Oberauer. (Foto: Nadler)

Lange Gasse, den Auweg zum Barthl-Mayer-Weg, zum zweite Altar, vor dem ein wunderschöner Blütenteppich ausgebreitet war. Über die Isarstraße und die B11 führte die Prozession zurück zur Echinger Straße über den dritten Altar am Hofkreuz des Grasslhofs, zum dritten Altar am Karl-Kneidl-Weg, den immer die Ministranten gestalten. Mit einem buntbemalten, mannshohen Kreuz neben dem puristisch geschmückten Altar und einem farbenfrohen Blumenteppeich hatte dieser Altar ein ganz neues Aussehen bekommen. Mit dem Lied „Großer Gott wir loben dich“ ging in der Kirche der Fronleichnamsumzug feierlich zu Ende. Applaus von allen Kirchenbesuchern gab es dann noch als Messner Mayer Paula Oberauer für die 50. Altargestaltung dankte. „Man muss schon ein gewisses Alter erreicht haben, damit man dieses Jubiläum feiern kann“, fügte er verschmitzt an seinen Dank hinzu.  
(mehr Fotos unter [www.echinger-forum.de](http://www.echinger-forum.de))

### Ausflug der Vorschulkinder

**Katharina Wagner** / Da die Vorschulkinder des Kindergartens „Löwenzahn“ sich selbst den Namen „Pferdekinder“ ausgesucht haben, ging's im letzten Ausflug der zukünftigen Schulkinder auf den Pferdehof Matt in Ismaning. Nach der Ankunft stand die Pferdepflege auf dem Programm. Mit Hingabe bürsteten, striegelten und massierten die Kinder die Ponies. Anschließend wurden sie mit Farbe bemalt und mit Blumen geschmückt. Spannend und lustig wurde die Schatzsuche im Gelände des Matthofes mit den bunten Ponies und vielen Rätseln und Aufgaben rund ums Pferd. Die gefundenen Goldnuggets wurden später in ein leckeres Eis eingetauscht. Frisch gestärkt mit Grillwürstchen, Semmeln und Kuchen machten sich die Kinder mit der Kutsche, Hund und Kutscher auf den Weg in die Felder und Wiesen rund um Ismaning. Die Hirsche und Lamas, die wir auf dem Weg sahen, waren nicht so interessant wie der Matthofhund, der freudig neben der oft sehr schnellen Kutsche her lief. Fröhlich wurde der Tag mit einer Runde Kettcar fahren, umherstromern auf den Gelände und bestaunen der erst am Vortag geborenen Ponies, beendet. Den Artikel mit Fotos können Sie unter [www.echinger-forum.de](http://www.echinger-forum.de) finden.

## GÜNZENHAUSEN



Bereits zum drittenmal erhält die Freiwillige Feuerwehr Günzenhausen, aus Überschüssen der Losspargewinne, 500 Euro für die Nachwuchsausbildung. Geschäftsstellenleiterin Corinna Lehmann der Raiffeisenbank München-Nord eG (zuständig für Haimhausen, Günzenhausen und Unterbruck) überreichte den Scheck an den Vorstandsvorsitzenden der FFW Günzenhausen, Bernhard Wallner, unter den Augen von Kommandant Josef Meir und dem 2. Kommandanten Hans Wallner, sowie einer Gruppe, die gerade für das Leistungsabzeichen üben musste. (Foto u. Text: Dannik)

...von der Planung bis zum Bezug

# LOIBL-BAU<sup>GM</sup><sub>BH</sub>

- Termisicherheit
- Alles aus einer Hand
- Über 35 Jahre Erfahrung
- Festpreisgarantie
- Schlüsselfertige Erstellung
- Massivbauweise

**Bauträger**  
Danziger Str. 15  
85386 Eching  
Telefon 089/319 19 09  
Telefax 089/319 55 59

**Bauunternehmen**  
Heidersberger Weg 14  
84108 Leibersdorf  
Telefon 087 54/354  
Telefax 087 54/13 70

[www.loibl-bau.de](http://www.loibl-bau.de) · E-Mail: [info@loibl-bau.de](mailto:info@loibl-bau.de)

## DEUTENHAUSEN

### Dorffest Deutenhausen 2010

**Willy Kramer/** Zum 10-Mal seit der "Wiederbelebung" im Jahr 2001 steigt am 31.07.2010 heuer das Dorffest! Wie jedes Jahr können auch diesmal wieder alle Getränke kostenlos bereitgestellt werden. Dafür bedanken wir uns bei den ortsansässigen Spendern: Reitstall Rottmeier, Badischer Wein Monika Resch und Bernhard Rottmeier! Wir freuen uns auf alle Deutenhauser (natürlich auch auf ehemalige!) und deren Freunde."

## CSU ECHING

### Bitte der CSU Gemeinderatsfraktion und der CSU Eching zur Bürgermeisterwahl am 4. Juli 2010:

Liebe Bürgerinnen und Bürger der Gemeinde Eching, wir brauchen auch in den nächsten Jahren einen starken Ersten Bürgermeister, einen Bürgermeister aus unserer Mitte, nämlich Josef Riemensberger.

In dem schwierigen Umfeld des Münchner Nordens mit vielen erheblichen, seit langem bestehenden starken Beeinträchtigungen wie Bahn, Autobahnen, Bundesstraßen, Staatsstraße, Flughafen und stark expandierende Nachbarkommunen ist ein starker Bürgermeister, wie Josef Riemensberger für die Gemeinde Eching weiterhin unbedingt erforderlich. Er hat in den letzten 12 Jahren die Gemeinde Eching erfolgreich geführt. Josef Riemensberger hat dabei überzeugend bewiesen, dass er den Anforderungen als Bürgermeister zum Wohle der Gemeinde Eching stets gerecht geworden ist. Als Vorreiter bei vielen Lösungen in Eching und in der Zusammenarbeit mit den Nachbargemeinden hat er sich hohes Ansehen erworben.

Die anstehenden Herausforderungen werden von ihm sachorientiert analysiert und zielführend für die Gemeinde Eching klar und transparent aufbereitet und voran gebracht. In allen Gremien des Gemeinderats findet seine klare und pragmatische Analyse der Themen hohe Anerkennung. Seine Zusammenarbeit mit allen Fraktionen im Gemeinderat ist vorbildlich, offen und berechenbar. Durch seine Sach- und Fachkenntnisse ist er stets in der Lage, die in der Diskussion gemeinsam erarbeiteten Lösungen in fast immer einstimmige Ratsbeschlüsse umzusetzen.

Sogenannte „Kampfentscheidungen“, die mit knapper Mehrheit ein Ergebnis bringen sollen, werden vom ihm nicht gesucht. Gerade in diesen Situationen kommen seine Führungsstärke und sein kooperativer Führungsstil immer voll zur Wirkung, wenn er dann auch berechtigte Einzelmeinungen in die Beschlussfassung mit einbindet. Für die dringend erforderlichen Verkehrsentlastungen sind bereits sehr viele Vorarbeiten geschehen, u.a. hat Josef Riemensberger im Kreistag den Antrag auf Vorbereitung einer LKW-Sperrung gegen den Willen des Landrats von den freien Wählern eingebracht. Die kurzfristige Durchsetzung der LKW-Sperrung ist für ihn derzeit das vordringlichste Ziel. Damit wurden und werden alle vorbereitenden Maßnahmen von Josef Riemensberger vorrangig bearbeitet und voran getrieben.

Das Wohl der Bürgerinnen und Bürger sowie die Suche nach vertretbaren, einenden Lösungen sind Josef Riemensberger sehr wichtig.

Die CSU-Gemeinderatsfraktion und die CSU Eching stehen voll hinter Josef Riemensberger als Bürgermeister in den nächsten Jahren.

Es gibt für Eching keine Alternative zu Josef Riemensberger. Er ist ein führungsstarker, kompetenter

Bürgermeister wie ihn die Gemeinde Eching braucht mit enormer Sach- und Fachkenntnis.

Bitte gehen Sie am Sonntag, den 4. Juli zur Wahl und wählen Sie Josef Riemensberger wieder zum 1. Bürgermeister der Gemeinde Eching.

Für die CSU-Gemeinderatsfraktion  
Georg Bartl und Siegfried Gruber  
für den CSU-Ortsverband Kerstin Rehm

## SPD ECHING

Liebe Mitbürgerinnen und Mitbürger, im Eching Forum April 2010 listete Georg Bartl, Fraktionsvorsitzender der CSU im Eching Gemeinderat, eine Leistungsbilanz von Bürgermeister J. Riemensberger auf, „die nicht zu überbieten ist. Nun, Wahlkämpfe verleiten oft zum Auftrumpfen, geben aber auch Gelegenheit zum genauen Hinschauen. Stimmt das alles, was da von G. Bartl behauptet wird?

< Bau des Autobahnanschlusses Eching-Ost. Jeder weiß, dass für große Bauvorhaben lange Vorbereitungen und meistens komplizierte Planungen mit entsprechenden Genehmigungsverfahren durch die Behörden notwendig sind. Dieses für die Modernisierung des Gewerbegebietes grundlegende Projekt wurde bereits Anfang der 90er Jahre auf den Weg gebracht- von Bürgermeister Dr. Lösch und dem damaligen Gemeinderat. Damals wurden die für den Bau erforderlichen Grundstücke erworben, die Bauplanungen in Auftrag gegeben und neue Finanzierungswege gefunden, um den Autobahnanschluss – Ost überhaupt zu ermöglichen. J. Riemensberger hat dieses Projekt dann zu Ende gebracht – doch wohl selbstverständlich?

< Die neue Grundschule an der „Nelkenstraße“. Auch hier war die Entscheidung über Standort, Planung und Ausbau der Schule bis zum „Spatenstich“ vor der Amtseinführung von Bürgermeister Riemensberger erfolgt.

< Bau einer „Sozialimmobilie“, des Hauses an der Heidestraße für Betreutes Wohnen und die

**Georg Steiger GmbH**  
**Haus- und  
Gewerbemüll-Entsorgung**



**Georg Steiger GmbH Entsorgung**  
Weiherstr. 9 - 85354 Freising /Achering  
Tel. 08165/99 73 50  
Fax 08165/99 73 51

ENTSORGUNGSGEWERBE  
Vollständiges  
Angebot für die  
Entsorgung von  
Haus- und  
Gewerbemüll

**Containerdienst**

Entsorgung von:

- ✓ Sperrmüll
- ✓ Bauschutt
- ✓ Gartenabfälle
- ✓ Holz usw.

Außerdem erledigen wir:

- Umzüge - Kleintransporte
- Wohnungsaufösungen
- Aktenvernichtung



**W.B.C.**

Dienstleistung GmbH  
Münchner Str. 7  
85375 Neufahrn  
☎ 08165/62130  
Fax 08165/670877  
[www.wbc-dienstleistung.de](http://www.wbc-dienstleistung.de)



## Metzgerei - Imbiss Robert Malik

Obere Hauptstr. 2 · 85386 Eching  
Tel./Fax 089/362 310

### Unsere Angebote im Juli 2010!!

<b>Schweinekotelett, mager, 100 gr.</b>	<b>-,45 €</b>
<b>Fleischspiesse, Zwiebel + Paprika 100 gr.</b>	<b>-, 69 €</b>
<b>Paprikafleischwurst, mild würzig 100 gr.</b>	<b>-,69 €</b>
<b>Fleischsalat, eigene Herstellung, 100 gr.</b>	<b>-,69 €</b>
<b>Leerdammer, Schnittkäse/NL/45% i.Tr. 100 gr.</b>	<b>-,79 €</b>

### Weißwurstprüfung 2010

**Gold für unsere Weißwürste  
Weißwürste "Made in Eching"  
zählen zu den Besten in der Region**

**Eigene Herstellung - Party- u. Plattenservice!!**

Öffnungszeiten: Mo. 7.30 - 13.00, Di., Mi., Do., Fr. 7.30 - 18.00, Sa. 7.30 - 12.30

# Hildebrandt

## MALER-FACHBETRIEB

Fassadengestaltung - Innenraumdesign und Altbausanierung

Hirtenstraße 20 · 85386 Eching

Telefon 089/3191113 · Fax 089/319 57 90 · Mobil 0172/ 366 08 91

E-Mail: Hildebrandt-Malerfachbetrieb@t-online.de · Internet: www.hildebrandt-malerfachbetrieb.de

Einrichtung einer Wohnanlage für Demenzkranke - beides als Erfolg des Bürgermeisters zu verbuchen ist unvollständig, verzerrt und widerspricht den Tatsachen. Die Idee, eine Einrichtung für demenzkranke ältere Personen in Form einer Wohnanlage zu schaffen, ist seit langen Jahren im Vorstand des Vereins „Älter werden in Eching“ und vom Fachpersonal des ASZ entwickelt und eingefordert worden. Die Realisierung (inklusive der Förderung durch Stiftungen, nahezu 300 000 €) ist ausschließlich das Verdienst dieses Vereins und des ASZ, die Räumlichkeiten für die Wohngemeinschaft einschließlich der Gartenanlage mussten vom Verein von der GmbH zu ganz normalen Konditionen erworben werden.

Die „Sozialimmobilie“ ist nicht, wie Herr Bartl behauptet, „größtenteils privat finanziert“ Private Einlagen haben ein Viertel bis ein Drittel des Geldes für die Immobilie erbracht; sie bringen Zinserträge und Vorteile, wenn es um die Belegung der Wohnungen geht. Die Gemeinde, der Verein und die Stiftung „Älter werden in Eching“ haben sich an der Finanzierung stark beteiligt. Gegenwärtig ist zudem im Gespräch, dass für die Mieter (der Wohnungen, nicht der Wohngemeinschaft) die monatliche Pauschale für Leistungen wie Notruf, Beratung, kleine Hilfsdienste, die überall zum Modell des „Betreuten Wohnens“ gehören, entfällt. Dies soll die Vermietbarkeit fördern. Wäre dies so, dann fiel das Gütekriterium „Betreutes Wohnen“ für die 30 Wohnungen weg. Die Heidestraße bliebe eine interessante Möglichkeit privat-gewerblichen Wohnungsbaus für behindertengerechte Wohnungen. Auch gut? Ein Angebot für Bürger und Bürgerinnen, die es sich leisten können! Ist das noch die wegweisende kommunale Altenpolitik, wie Herr Riemensberger immer behauptet?

Also, liebe Bürgerinnen und Bürger in Eching: bei allem Wahlkampfgetöse sehr genau hinschauen!

Jens Kühnel, Vorsitzender des Ortsvereins der SPD Eching  
(den ungekürzten Artikel finden Sie in der online Ausgabe)

### FWG ECHING

**Otmar Dallinger, unser aller Herausforderer Josef Gerber, Hans-Joachim Diederig:** Waren Sie einmal bei einer Kandidatenfindung dabei? Das ist echte Kärnerarbeit. Haben wir jemanden, der dem zu besetzenden Amt gewachsen ist, der Chancen hat, gewählt zu werden und – falls es so jemanden gibt – ist die Person zu einer Kandidatur bereit. Mit diesen Themen kann man sich Nächte um die Ohren schlagen. Wohl gemerkt: Man kann! Bei der Vorbereitung der anstehenden Bürgermeisterwahl war das bei uns ganz anders: Uns allen war von Anfang an klar, daß wir in Otmar Dallinger, unserem herausragenden Listenführer der Gemeinderatswahl, einen interessanten Kandidaten hatten. Otmar Dallinger stellte sich dennoch auch für uns als ein Mann der Überraschungen heraus. Daß er ein Echinger Urgestein ist, ein großer Kommunikator mit nachhaltigem Engagement für die sozialen Belange der Bürger, bedingt allein schon durch seinen Berufsalltag, diese Tatsachen waren uns bekannt. Bei aller sozialen Wärme erfordert das Amt eines Bürgermeisters allerdings auch ein hohes Maß an Führungs- und Nervenstärke. Hier überzeugte uns Otmar Dallinger mit einem grundsätzlich neuen Verständnis der Amtsführung. Der Bürgermeister ist kein Fachplaner, sondern ein Moderator und Visionär. Verwaltung und Gemeinderat sollen seinen Vorstellungen zufolge erheblich gefördert, aber auch gefordert und so stärker auf die persönlichen Kompetenzen gestoßen werden. Hieraus ergeben sich motivierte Mitarbeiter und ein fruchtbarer Austausch an Fachwissen und Ideen, denen der Bürgermeister seine eigenen Visionen - und solche muß er unbedingt haben! – angleicht und gegebenenfalls korrigiert. Dies ermöglicht ihm, in Vertrauen auf eine engagierte Zuarbeit Entscheidungen bürgernah vorzustellen und auf eine breite Basis zu setzen. Soweit uns bekannt, sind alle aktuellen Kandidaten aus des Bürgers Mitte, wollen auf jeden Fall mehr für Eching und seine Ortsteile und natürlich nur das Beste für uns Einwohner. Das ist lobens-



wert und auch unser Kandidat verfolgt nichts wesentlich Anderes außer der zusätzlichen Tatsache, Menschen zu beflügeln, Besseres für ihre Mitmenschen zu geben und damit unsere (Bürger-) Gesellschaft endlich wieder so vorzuzeigen, wie es ihr gebührt. Das ist das Schwierigste und Schönste, was wir uns für ein Bürgermeisteramt vorstellen.

### FDP ECHING

**Heinz Müller-Saala / Liebe Echinger Bürger,** die Bürgermeisterwahl findet am 4. Juli statt. Neben Josef Riemensberger, dem amtierenden Bürgermeister, bewerben sich noch Anette Martin (SPD), Otmar Dallinger (FWG) und als Überraschungskandidat Dr. Irena Hirschmann. **Anette Martin** verspricht uns in den ersten 100 Tagen ein Konzept für die Entwicklung bedarfsgerechter Kinderkrippen, Grundstücksverhandlungen und planerische Eckdaten für ein neues Wohngebiet, ein verkehrsplanerisches Gesamtkonzept und die Überarbeitung der Finanzplanung, alles Projekte, die sie als langjährige Gemeinderätin, zusammen mit ihrer Fraktion, weder neu formuliert, als Antrag eingebracht und zur Diskussion gestellt hat. Da ist **Otmar Dallinger** etwas mutiger. Er scheut sich nicht, mehr Miteinander und einen, unter Beteiligung aller Bürger, zu erarbeitenden Haushalt zu erstellen. Unsinn! Will er mehr als 9000 wahlberechtigte Bürger zur Mitarbeit animieren? Wir, die 24 Gemeinderäte, sind die Vertreter der Bürger. Sie haben uns 2008 für 6 Jahre als ihre Repräsentanten gewählt. Wir 24 GR sind das Sprachrohr für unsere Bürger. Wir müssen uns ihre Sorgen und Wünsche anhören, dem BGM und GR dies mitteilen und danach entscheiden, ob sie realisiert werden können. Dr. Irena Hirschmann tut sich da leichter. Durch ihre langjährige Inaktivität nach dem Austritt aus dem GR und nun aufgewacht durch eine emotionsgeladene Bürgeraktion zum Thema Hollerner See mit Thermo, wurde sie von dem neu gegründeten Verein „Bürger für Eching“ (Die Aufgewachten und Unverstandenen) als Bürgermeister-Kandidat nominiert. Sie kritisiert den Mangel an Informationen und unerledigte Verkehrsprobleme, usw., wobei sie aus ihrer GR-Zeit doch wissen muss, dass das Desinteresse der Bürger nicht als Mangel an Informationen gewertet werden kann, und dass Verkehrsprobleme überörtlich entschieden werden. Was wollen und können Martin und Dallinger besser machen? Sie haben doch auch in den letzten Jahren nichts davon erreicht als Gemeinderäte! Anette Martin und Otmar Dallinger seien daran erinnert, dass ein Wechsel vom GR zum

IS

www.immosafe.de

IS

## Klimatisierte exklusive Büroflächen in Eching ab 01.11.2010 zu vermieten.

Mietfläche im 1.OG, 150qm  
inkl. 4 Tiefgaragenstellplätze  
Mietpreis 1380,00 € +NK+ MwSt  
- Provisionsfrei -

Mietfläche im 2.OG, 220qm  
inkl. 4 Tiefgaragenstellplätze  
Mietpreis 1980,00 € +NK+ MwSt  
- Provisionsfrei -

IS-Immobilien Tel. 089 / 319714 80

BGM nur den Austausch eines Gemeinderates in der jeweiligen Fraktion bedeutet. Alle anderen 23 GR sind in den Jahren 2010 bis 2014 weiterhin im GR und den Ausschüssen vertreten, diskutieren und beschließen. Sie wollen einen Bürgermeister ersetzen, der in den 12 Jahren seiner Amtszeit außergewöhnliches in Bezug auf die Situation, die er übernahm, geleistet hat? **Die wahlberechtigten Bürger Echings sollten das in Betracht ziehen und Bürgermeister Josef Riemensberger für weitere 6 Jahre wählen.** Er hat bewiesen, dass er eine Gemeinde auch in der jetzigen finanziellen Situation führen kann. Den beiden Bürgermeister-Kandidaten aus dem Gemeinderat fehlt diese Fähigkeit, denn diese Qualifikation haben sie in ihrer langjährigen Gemeinderatszeit überhaupt nicht hinreichend bewiesen.

## BÜRGER FÜR ECHING

Der Verein „Bürger für Eching“ (BfE) hat sich gegründet in der Zeit des Bürgermeisterwahlkampfes 2010.

Auf der Suche nach einer so genannten „politischen Heimat“ haben wir uns durch keine der vorhandenen politischen Gruppierungen ausreichend vertreten gesehen. Das hat sich durch die aufkommende Diskussion um die Bebauung am Hollerner See weiter verstärkt. Die von uns gewählten Bürgervertreter haben sich nicht den aufkommenden Bedenken und Ängsten der in Eching lebenden Menschen angenommen.

Und weil dieses geschönt dargestellte Großbauprojekt und dessen Auswirkungen auf die Lebensqualität der hier lebenden Menschen alle angeht, haben sich rasch einige gefunden, um sich parteiunabhängig zu solidarisieren.

Wir sind der Meinung, dass die Echinger zu wenige Informationen über wichtige Themen erhalten und über Vorhaben in nicht öffentlichen Sitzungen gesprochen wird, die frühzeitig in die Öffentlichkeit gehören. Dadurch erfährt der Bürger oft nicht, wie, wofür und wogegen sich seine Bürgervertreter für ihn einsetzen.

Unser Motto lautet: **Eching stimmt.**

Eching stimmt ab .... stimmt mit ... stimmt dafür... stimmt dagegen ... ist verstimmt.

Und wir hoffen, dass wir irgendwann mit Fug und Recht wieder sagen können:

Eching stimmt.

Wir werden uns mit Ihnen zusammen dafür einsetzen, dass es in Zukunft mehr um die Sache geht und nicht um die Partei – im Sinne der Echinger Bürger und einer Weiterentwicklung unserer Gemeinde.

Stimmen Sie deshalb am 04. Juli 2010 für unsere Bürgermeisterkandidatin Dr. Irena Hirschmann, Sylvia Jung, 1. Vorsitzende Bürger für Eching [www.buerger-fuer-eching.de](http://www.buerger-fuer-eching.de)

## UMWELT

### Naturerkundung mit Bgm. Riemensberger

**D.Zillgitt/** Bereits zum vierten Mal führte Echings Bürgermeister Josef Riemensberger eine Gruppe interessierter Kinder und Erwachsener durch die Echinger Flur. Dieses Jahr führte uns der Lehrrundgang zum Dietersheimer Weiher. Dieses jetzt naturbelassene Biotop entstand durch Kiesentnahme zum Autobahnbau München – Nürnberg. Anschließend wurde der See von den Echinger Anwohnern, wie heute der Echinger See, als Naherholungsgebiet genutzt. Heute trifft man dort eher Hasen, Wildkaninchen und Füchse, die das Areal fest im Griff haben. Rund um den See kann man immer wieder Kaninchen- und

**Ihr Fachmann für Kabel & Sat-Anlagen!**

**Seit über 40 Jahren  
Ihr Meisterbetrieb**



# TV-Böhm

**Fernseh-Service**

**Verkauf und Reparatur aller Marken**

**85386 Eching · Siedlerstr. 4  
Tel. 089/319 27 29 · Fax 089/319 55 99**

Fuchsbauten erkennen, wobei ein Fuchsbau wesentlich größere und auch mehrere Eingangslöcher aufweist. So konnte jedermann viel Wissenswertes erfahren. Ein kleiner Höhepunkt des Rundganges war das Schwanenpaar im See, welches sich in der Brutzeit befindet. Ein weiterer Bewohner des Sees, das Blässhuhn mit seinem leuchtend weißen Schnabel und Stirnschild konnte beim genauen Hinsehen entdeckt werden. Sogar Wildgänse waren zu sehen. Die Kinder waren sehr aufmerksame Zuhörer und informierten sich zusätzlich noch durch mitgebrachte Fachliteratur. Viele am Wege gefundene Pflanzen konnten sie im Bestimmungsbuch von Herrn Riemensberger wiederfinden und zuordnen. So erfuhren sie, dass es noch immer nicht ratsam ist, die Früchte der wilden Brombeeren, die am Seeufer wachsen, zu essen, weil sich hier der Fuchsbandwurm bzw. dessen Eier ablagern können. Auch wissen sie jetzt, warum es im Frühling Schneebälle gibt und was man aus Holunder alles machen kann. Unser Rathauschef erklärte den Unterschied zwischen Ahorn und Feldahorn, zeigte uns Wildkirschen, Pappeln, Eschen, wildwachsenden Liguster und Haselnusssträucher. Die in den Wiesen heimischen Pflanzen wie Löwenzahn, Disteln und Sauerampfer konnten genau begutachtet werden. Am Ende waren sich alle einig: Die Naturerkundung war für alle Beteiligten sehr lehrreich. Das abschließende Fazit unseres Rathauschefs ist es, bei seinen Rundgängen auf die einfachen und natürlichen Zusammenhänge hinzuweisen, sowie eine vernünftige Bewirtschaftung darzulegen. Im Frühjahr wird gesät und das Wachsen beginnt, im Sommer erscheint alles in voller Pracht um anschließend bis in den Herbst hinein geerntet zu werden, damit im Winter die Stille einkehren kann. Für Spaziergänge und Naturerkundungen in der Echinger Flur ist Josef Riemensberger unter der Tel Nr. 089/31900034 oder 089/3192765 gerne bereit, Termine mit Echinger Familien zu vereinbaren.

**wohnstil**  
**Küchen & Wohnmöbel**  
**Beratung, Planung und fachgerechter Einbau**  
Inh.: H. Schreier · Obere Hauptstraße 5 · 85386 Eching  
Tel. 089/319 10 59 · Fax 089/319 31 76  
[www.wohnstil-schreier.de](http://www.wohnstil-schreier.de) · [info@wohnstil-schreier.de](mailto:info@wohnstil-schreier.de)

### Vogelzählung "Stunde der Wintervögel"

**Haus- u. Feldsperling belegen die ersten Plätze**  
**Walburga Buchmeier/** Anfang des Jahres führte der Landesbund für Vogelschutz in Bayern e. V. seine fünfte Wintervogelzählung durch. Bayernweit nahmen 17.500 Vogelfreunde teil und machten so die Aktion "Stunde der Wintervögel" zur größten dieser Art in Deutschland. Allein im Landkreis Freising meldeten 361 Bürger die Ergebnisse ihrer einstündigen Beobachtungen, nämlich 11.949 an ihrem Nistplatz verbliebene Vögel. Der am häufigsten beobachtete Standvogel war mit 1.942 Exemplaren der Haussperling, gefolgt vom Feldsperling mit 1.708. An dritter Stelle stand die Kohlmeise mit 1.380, an vierter der Grünfink mit 1.217, an fünfter die Amsel mit 1.173 Artgenossen. Die Vogelfreunde zählten ferner 899 Blaumeisen, 741 Buchfinken, 548 Saatkrähen, 406 Türkentauben, 208 Rabenkrähen, 246 Rotkehlchen und 230 Erlenzeisige. Der Buntspecht wurde 170 Mal gesichtet, der Kleiber 166, der Gimpel oder Dompfaff 112 und die Elster 94 Mal. Am Ende der Tabelle standen Stieglitz mit

# Meister Eder

Heizung Sanitär Solar Service

- Umbau - Neubau
- Badumbauten komplett aus Meisterhand
- Heizkesselerneuerung mit Kaminsanierung
- Brennwerttechnik
- Rohrreinigung • Tankreinigung • Tankschutz

**Marco Eder · 85386 Eching**

**Tel.: 089/37 97 90 81 · Fax 089/37 97 90 82**



## Familienfreundlich hoch sieben.

### Der neue Sharan.

Als absolut flexibel zeigt sich der neue Sharan. Dank des variablen Sitzkonzepts „Easy Fold“ mit bis zu 7 Sitzen und den großzügigen Schiebetüren bietet er Ihnen ausreichend Freiraum. Auch technisch kann er mit allem ausgestattet werden, was Sie für den Alltag brauchen – wie dem optionalen Panorama-Schiebedach, der neuen Generation des Parkenassistenten „Park Assist“ oder der automatischen Fernlichtregulierung „Light Assist“.

Nähere Informationen  
zum neuen Sharan erhalten  
Sie ab sofort bei uns.



Ihr Volkswagen Partner

Autohaus Neufahrn GmbH  
& Co. Betriebs KG  
Ludwig-Erhard-Straße 15, 85375 Neufahrn,  
Tel. (08165) 9565-0, www.autohaus-neufahrn.de

64, Schwanzmeise mit 63, Kernbeißer mit 50 und Eichelhäher ebenfalls mit 50 Exemplaren. Der aus Norwegen, Finnland und Russland einfliegende Bergfink wurde 48 Mal gesichtet. Auch einige Zugvögel, wie zum Beispiel der Hausrotschwanz, dessen Winterquartiere in Südfrankreich und Spanien liegen, trotzten der anhaltenden Kälte. Die „Stunde der Wintervögel“ bewies, dass sich viele Menschen im Landkreis Freising an der Vogelwelt erfreuen und sie an den Futterplätzen beobachten.

## WIRTSCHAFT

### Freisinger Bank spendet für Bildung und Kultur

Ein Geschenk zu ihrem 40. Geburtstag gab es für die Volkshochschule Eching von der Freisinger Bank. Im Rahmen der festlichen Ausstellungseröffnung mit Werken der Maler und Schnitzer aus drei vhs-Kursen im Bürgerhaus am 21. April überreichte Geschäftsstellenleiter Oliver Klingeberger vhs-Leiterin Birgit M. Gorres einen großen Scheck über 500 Euro, die sich herzlich für die Spende bedankte.

## Beim Baderwirt

im Gasthof Grill  
Günzenhausen, Kirchstr. 2  
Tel. 08133/481

mein Angebot für Sie:  
**Mittagessen 5,60 €**  
reichlich und täglich wechselnd



v.l.: Bürgermeister und vhs-Vorsitzender Josef Riemensberger, Oliver Klingeberger (Freisinger Bank), Birgit M. Gorres (vhs Eching) und Dr. Michael Corsten (Bürgerhausleiter) (Text + Foto: U. Wilms)

### Bretter die die Welt vereinfachen!



Zillgitt | Zur 13.EFB Frühjahrsausstellung gab es vom dem Bürgerhaus eine Rampe für junge Familien (Kinderwagenfahrer), Menschen mit Behinderungen (Rollstuhlfahrer) und für Senioren (mit Rollatoren). Schön, dass ein Hinweis bei der letzten EFB bereits ausgereicht hat. (Foto: I. Nadler)

### 100 Jahr Fa. Bock in Neufahrn



Sabrina Wirth und Firmeninhaber Alfred Bock

w.l. / Die Fa. Bock hatte zum 100jährigen Firmenjubiläum geladen und viele Interessierte waren gekommen. Am Freitag, 18. Juni fand in der alten Firmenhalle in Neufahrn ein Festabend mit geladenen Gästen statt. Firmeninhaber Alfred Bock (Bad und Heizung) und Thomas Wimmer (Dachtechnik) zeigten in ihren Beiträgen die Geschichte der Fa. Bock auf. Der von Firmengrün-

## UNSERE LEISTUNGSPALETTE:

- Maler- und Lackierfachbetrieb
- individuelle Raumgestaltung
- feine Mal- und Lackiertechniken
- Bodenbeläge und Teppichverlegung
- Fassaden- und Spezialgerüstbau
- umweltfreundliche Fassadenreinigungssysteme
- Betoninstandsetzung/-sanierung/-Betonschutz
- Industrie/Bodenbeschichtungen
- Facharbeiter Wärmedämm-Verbundsysteme
- individuelle Farbentwürfe zur Fassadengestaltung



Friedhelm Kassner

Malerbetrieb und Gerüstbau GmbH  
Am Winkelfeld 11 · 85376 Hetzenhausen  
Tel. 0 81 65/ 9 83 14 · Fax 0 81 65/ 9 83 16  
kassner@tux.friedhelm-kassner.de  
Internet: www.friedhelm-kassner.de



Ein „schwarzes Herz“ brachen die Dachdecker aus den Schieferplatten. (Fotos: W. Liepert)



# Tierarztpraxis

Dr. med. vet. Karin Hegner  
Carl-Orff-Weg 17 85375 Neufahrn  
Telefon 08165 / 635 725

Sprechzeiten:

Mo.- Fr. 9.00 - 12.00

Mo. Di. u. Fr. 15.00 - 18.00

Do. 17.00 - 20.00, Sa. 10.00 - 12.00

**Hausbesuche - Röntgen - Labor**



der Ursus Bock geprägte Leitspruch "Handwerksqualität aus Meisterhänden zu fairen Preisen" ist heute immer noch aktuell. Die Firmenphilosophie der beiden Unternehmen "Im Mittelpunkt unserer Arbeit steht der Kunde, dessen Zufriedenheit ist die Messlatte unseres Tuns" ist nicht von gestern, sondern auch heute noch gültig und wird auch in Zukunft für die Fachhandwerker verbindlich sein. Der Freisinger Bundestagsabgeordnete Franz Obermaier, die Landtagsabgeordneten Manfred Pointer und Florian Hermann waren der Einladung ebenfalls gern gefolgt und überbrachten ihre Glückwünsche zum Jubiläum. Im Namen der Handwerkskammer überreichten Kreishandwerksmeister Martin Reiter und Obermeister Helmut Priller eine Urkunde zum 100-jährigen Jubiläum. Dr. Enßlin bedanke sich in seiner Funktion als Vorstand des Entwicklungshilfevereins Eching für die Spende zur Errichtung eines Wasserversorgungsprojektes in Madagaskar. Als Redner über regenerative Energienutzung und -versorgung referierte der bekannte Fernsehkommentator und Buchautor Franz Alt. In seinem fundierten Vortrag wies er auf die immer größer werden Probleme der Energieversorgung hin und zeigte innovative Wege aus der sich abzeichnenden Krise auf.

"Tag der offenen Tür" war am Samstag und Sonntag in Neufahrn. (Die Bock-Dachtechnik öffnet ihre Türen am Sa. 26.6. in Freising, am Lochmühlbach 13). Das Stammhaus in der Bahnhofstrasse lud zur Besichtigung ein. Die umfangreiche Bäderausstellung zeigt Sanitäreinrichtungen von klassisch-elegant bis zum High-Tech Wellness Bad. Vergrößert wurde der firmeneigene Schauraum durch die Ausstellungsfahrzeuge verschiedener Lieferanten aus dem Sanitär- und Heizungs- und Lüftungsgewerbe. Auch das umfangreiche Materialzentrum konnte besichtigt werden und gab den Kunden das gute Gefühl, mit der Fa. Bock einen kompetenten Ansprechpartner für Bad und Heizung gewählt zu haben. Im Hof bot das Bewirtungszelt die Gelegenheit, den Tag der Offenen Tür mit einem kleinen Imbiss zu beenden und der Firma Bock alles Gute für die weitere Zukunft zu wünschen.

## Schüler-FERIEN-Hilfe – Wie schlau wird der Sommer?

e.B. / Nach dem Konzept morgens lernen, nachmittags Freizeit bietet die Schülerhilfe Neufahrn auch dieses Jahr wieder Sommerferienkurse an. Hier können Schülerinnen und Schüler aller Altersklassen entstandene Wissenslücken in z.B. Deutsch, Englisch und Mathematik schließen und Sicherheit für das neue Schuljahr aufbauen – fernab vom Stress des normalen Schulalltags. Nachmittags bleibt genügend Zeit für Erholung oder Aktivitäten mit Freunden. Spaß beim Lernen ist wichtig für den Lernerfolg. Mit einer Menge Spaß an der Sprache sind auch

die Konversationskurse „Englisch aktiv“ verbunden, die nach dem großen Erfolg im letzten Jahr wieder angeboten werden. In kleinen Gruppen wird gequatscht, palavert und diskutiert - und das alles nur auf Englisch!

Der erfolgreiche Übertritt kann mit einem Ferienkurs „Fit für die weiterführende Schule“ unterstützt werden. Hier trainieren Schüler nochmals Basiswissen der Hauptfächer Deutsch und Mathematik und machen sich so fit und sicher.

„Alle Sommerferienkurse laufen eine Woche während der Sommerferien. Sie sollen Spaß machen, Wissen aufbauen und natürlich das Selbstbewusstsein der Kinder für das nächste Schuljahr stärken. Auch Nachprüfung und Versetzung auf Probe können bei uns gezielt vorbereitet werden“, so Petra und Jörg Russer von der Schülerhilfe.

Das Team von der Schülerhilfe Neufahrn freut sich auf Ihren Anruf oder Besuch.

Schülerhilfe Neufahrn, Bahnhofstr. 18a:  
(08165) 19 4 18 [www.schuelerhilfe-neufahrn.de](http://www.schuelerhilfe-neufahrn.de)

## NACHLESE

### Pressemitteilung der Gemeinde vom 16. Juni 2010

#### Revision zugelassen

**Gewerbegebiet Eching-Ost; Städtebauliche Verträge zur Mitfinanzierung der BAB A 92 Anschlussstelle Eching-Ost mit Zubringer – Zulassung der Revision durch das BVerwG aufgrund der gemeindlichen Beschwerde.**

Das Bundesverwaltungsgericht (BVerwG) hat mit Beschluss vom 01.06.2010 der Beschwerde der Gemeinde gegen die Nichtzulassung der Revision stattgegeben und somit die Revision gegen das

## Montagebetrieb Herbert Kurz

- Parkett-, Kork-  
Laminatböden
- Schleifen und Versiegeln  
von Parkettböden
- Fenster, Türen
- Fensterdichtungsgummi
- Terrassenholz
- Holzdecken
- Dachausbau
- Reparatur & Service



Bahnhofstraße 13a · Eching  
Tel. 089/319 53 19  
mobil 0171/48 20 305

zweitinstanzliche Urteil des Bayerischen Verwaltungsgerichtshofs (BayVGH) vom 16.11.2009 zugelassen, soweit die Gemeinde in der vorgenannten 2. Instanz unterlegen war, nachdem sie in der 1. Instanz obsiegt hatte.

Demgegenüber hat das Bundesverwaltungsgericht im selben Beschluss die ebenfalls erhobene Nichtzulassungsbeschwerde der klagenden Vertragspartei zurückgewiesen.

In dem Rechtsstreit hatte die klagende Vertragspartei die drei von ihr mit der Gemeinde geschlossenen städtebaulichen Verträge angefochten und die Rückzahlung der bezahlten Kostenbeiträge verlangt. In einem dieser Fälle war der behauptete Rückzahlungsanspruch hinsichtlich eines höheren Euro-Betrages bereits von der I. Instanz als jedenfalls erloschen abgewiesen worden. Hinsichtlich der beiden anderen angefochtenen Verträge war die Gemeinde, nachdem die I. Instanz die Klage gegen die Gemeinde als unbegründet zurückgewiesen hatte, in der II. Instanz vom BayVGH am 16.11.2009 verurteilt worden, den in zwei städtebaulichen Verträgen vereinbarten Betrag zurückzuzahlen.

Mit der aufgrund der erfolgreichen Beschwerde der Gemeinde zugelassenen Revision will das

## DANKSAGUNG

Für die vielen Beweise herzlicher Anteilnahme in Wort und Schrift, sowie die schönen Blumen beim Heimgang meines lieben Mannes, Vaters, Schwiegervaters und Opa's

## Karl Rieger

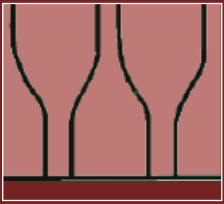
sagen wir allen unseren herzlichen Dank.

Besonderer Dank gilt Herrn Pfarrer Weiss für die trostreichen Worte beim Abschied, sowie allen Verwandten, Freunden, Nachbarn, Bekannten und Vereinen, die unserem lieben verstorbenen das letzte Geleit gaben.

Eching, im Juni 2010

In stiller Trauer

Zenta Rieger,  
Elisabeth Rieger-Pitopoulakis  
Dimitris Pitopoulakis und Christina  
im Namen aller Angehörigen



# Wein und More

im Grünen Markt Eching, Schlesier Str. 2

Öffnungszeiten: Mo. - Fr. 8.00 - 18.30 Uhr, Sa. 8.00 - 15.00 Uhr

Echings beste Weinauswahl, Geschenkkörbe, Qualität zu guten Preisen

**TOP-ANGEBOTE - NEUE SOMMERWEINE**

**AUS ITALIEN, FRANKREICH & DEUTSCHLAND!!!**

franz. Weißwein Colombelle jetzt eingetroffen 4,99 €

Anton Endresz · Weinhandel · Tel. 089-319 02 811 · [www-wein-und-more.de](http://www-wein-und-more.de)

Bundesverwaltungsgericht die rechtsgrundsätzlichen Fragen der vom Verwaltungsgericht München bejahten und vom BayVGH verneinten Kausalität und Angemessenheit der in den städtebaulichen Verträgen vereinbarten Beiträge zur Mitfinanzierung der Eching-Ost Erschließungsmaßnahme „BAB A-92 Anschlussstelle Eching-Ost mit Zubringer“ klären. Die Gemeinde wird nun durch ihre Rechtsanwältin die Revisionsbegründung zu dem vom BVerwG genannten Gegenstand des Revisionsverfahrens: „Kausalität und Angemessenheit der vereinbarten Leistungen“ ausarbeiten und beim BVerwG einreichen lassen. gez. Josef Riemensberger, Erster Bürgermeister

## Info aus dem Landratsamt

### Radfahrer erleichtern die Routenplanung

Das endlich einmal schöne Wetter lockt zu Radltouren in die nähere oder weitere Umgebung. Verschiedene Radführer, die in der Zentralen Information im Landratsamt Freising, in der Touristeninformation der Stadt Freising und in der Stadt Moosburg gekauft werden können, erleichtern dabei die Routenplanung: Der Radführer „Isarradweg“ (6,90 €) beschreibt den gesamten Isarradweg von der Quelle bei Scharnitz bis zur Mündung in die Donau bei Deggendorf und beinhaltet neben Kartenmaterial (im Maßstab 1 : 75 000) und Streckenbeschreibungen Hinweise zu den Städten und Gemeinden am Isarradweg sowie Übernachtungs- und Einkehrtipps. Er gibt Tipps für Sehenswürdigkeiten entlang der Strecke und für kleine Abstecher, um etwa an einen See oder ein lohnendes Ausflugsziel zu kommen.

Radlerwerkstätten werden ebenso aufgelistet wie die Touristeninformationen, Campingplätze und Jugendherbergen. Herausgeber des neuen Radführers ist die ARGE Isarradweg, der alle Landkreise entlang der Route angehören, sowie der Galli Verlag. Die vom Landratsamt Freising 2002 herausgegebene „Radwanderkarte Landkreis Freising“ (5 €, Maßstab 1 : 75 000) ist eine gute Grundlage für Touren durch die nähere Umgebung. Die Karte zeigt Möglichkeiten für reizvolle Radwanderungen im Landkreis z. B. auf dem Isarradweg, dem Abenstal- oder dem Ammer-Amper-Radweg. Steigungen, Sehenswürdigkeiten und Einkehrmöglichkeiten sind ebenso markiert. Speziell zum Radfahren in der Hallertau geeignet ist der „Hallertauer Radspaß“ (6,90 €) im Maßstab 1 : 100 000, der mit einer Freizeitkarte kombiniert ist. Herausgegeben wurde der Führer von der ARGE Hallertau, der die vier Landkreise Freising, Kelheim, Landshut und Pfaffenhofen angehören. Zehn Radtouren, darunter die „Hopfentour“ mit ca. 180 Kilometern und die Tour „Rund um die Hallertau“ mit etwa 260 Kilometern, sind in der Karte eingezeichnet. Natürlich kann man diese Touren, die gut ausgeschrieben sind, auch in kleineren Etappen abradeln. Fernrouten, wie der Altmühltal-Radweg, die Paartaltour oder der Isar-Abenstal-Radweg, sind ebenfalls skizziert. Die Holledau hat in allen vier Landkreisen vieles an Sehenswürdigkeiten zu bieten. Sie sind in der Radl- und Freizeitkarte beschrieben. Auch Öffnungszeiten und Telefonnummern sind zur besseren Planung angegeben. Kostenlos gibt es das „Bayernetz für Radler“. In der Karte im Maßstab 1 : 625 000

Fortsetzung S. 28

## Ärztlicher Notfalldienst an Sonn- und Feiertagen

Fr. 20 Uhr bis Mo. 7 Uhr unter der Telefonnummer

**01805-19 12 12**

Feste Sprechzeiten in der jeweiligen diensthabenden Arztpraxis sind: **Sa., So. und an Feiertagen 10.00 - 12.00 Uhr und 17.00 - 18.00 Uhr.**

Name und Adresse ebenfalls über die Tel. Nr. 01805-19 12 12 zu erfragen.

Für **Notruf, Notarzt, Rettungsdienste und Krankentransporte** mit Blaulicht gilt die Telefonnummer

**08122-19 222**

## Notfalldienst der Zahnärzte

**Juli 2010**

- 03./04. **Dr. Lothar Zebuhr**  
85406 Zolling, Moosburgerstr. 3a  
Tel. 08167/1510
- 10./11. **Dr. Schubert, Martin**  
85345 Freising, Erdinger Str. 32  
Tel. 08161/82828
- 17./18. **Dr. Sirtl-Hacker, Johanna**  
85354 Freising, Gartenstr. 8  
Tel. 081 61/82 828
- 24./25. **Dr. Bauer Patrizia**  
85391 Allershausen, Bgm.-Neumayer-Str.4  
Tel. 08166/993638
- 31./1.8. **Dr. Bogdan Alian-Anca**  
85386 Eching, Untere Hauptstr. 9  
Tel. 089/319 072 60

Der zahnärztliche Notfalldienst gilt von 10.00 - 12.00 und 18.00 - 19.00 Uhr. In dieser Zeit muß der Zahnarzt in der Praxis anwesend sein. Außerhalb dieser Sprechzeiten besteht für den Notfallarzt Ruf- und Behandlungsbereitschaft.

## Notfalldienst der Apotheken

Die diensthabende Apotheke erfahren sie über die Rettungsleitstelle Telefonnummer

**08122-19222**

Sie können sie aber auch am Aushang der Apotheken ansehen oder über den Anrufbeantworter der Götz-Apotheke Eching erfragen, Tel.089/ 3192119, und im Internet unter [www.aponet.de/notdienst](http://www.aponet.de/notdienst)

Für Eching ist die Rettungsleitstelle **Erding** zuständig.



## Die Geld-zurück-Garantie

**Wir schützen Sie – als wär's für uns selbst:** Unsere Unfallversicherung mit Beitragsrückzahlung macht sich für Sie bezahlt. Denn damit haben Sie nach Ablauf der Vertragslaufzeit ein hübsches Vermögen in der Hand. Garantiert. Lassen Sie sich beraten.

**Versicherungs-Service Dipl. Kfm. Gerhard Bolay KG**  
Subdirektion der Versicherungskammer Bayern

**85375 Neufahrn**  
Bahnhofstraße 27  
Tel. (0 81 65) 95 80-0

**85399 Hallbergmoos**  
Theresienstr. 76  
(beim Rathaus)  
Tel. (08 11) 55 54 58 60

**85748 Garching**  
Rathausplatz 15  
Tel. (0 89) 32 67 69-0

Internet [www.bolay.vkb.de](http://www.bolay.vkb.de)

**Wir versichern Bayern.**



menschlich, freundlich, kompetent seit 1991



ein Unternehmen der Visite Ltd.

häusliche Krankenpflege Eching, Unter-, Oberschleißheim und Garching

**Pflege-Notruf: 089/319 36 77**

Amb. Krankenpflege  
Seniorenbetreuung  
Palliativpflege  
Hauswirtschaftl. Vers.  
Hilfsmittelversorgung  
u.v.m.

Enterale-Ernährung  
Parenterale Ernährung  
Wohnraumberatung  
Mod. Wundmanagement  
Pflegeberatung  
u.v.m.

## KLEINANZEIGEN

**Bügel-service:** übernehme sämtliche Bügelwäsche pro Korb ab € 15,-  
Tel. 0 81 33 / 85 84

Wir rahmen Ihre **Bilder** farb- und stilgerecht mit Fachberatung ein. **Glaswerkstatt Decker**, Carl-Diem Str. 21, Neufahrn,  
Tel. 08165/4210, Mo - Fr 8 - 12 Uhr und nach Vereinbarung

Glasduschen, Glastüren, Spiegel, Wärmedämmung mit Glas, Reparaturen, Fenster, Markisen. **GLASWERKSTATT Decker**, Carl-Diem-Str. 21, Neufahrn, Tel 08165/ 4210, Fax 08165/61171, Mo-Fr 8-12 Uhr und nach Termin.

**EDV-Beratung M A I T H**  
Computer-Service, Beratung und Verkauf, Internet - DSL, Homepage-Gestaltung, Tel.: 0 81 65 / 64 57 42  
www.maith-edv.de

Reinigungsfrau f. 3 Pers. Haushalt ca.3-4 Std. wöchentl.od.14 tägl. nach Dietersheim gesucht. Bezahlung 10,00 Euro /Std  
Tel. 0172 8312298

Solarium, neuwertige Röhren, Marke "Dr. Kern Tropical exclusiv" günstig abzugeben.  
Tel. 089/329 13 73

**Anzeigenannahme:**  
Tel. 08271.5516  
Fax 08271.40062  
e-mail: Forumverlag@t-online.de



BEST WORLD ESTATE  
IMMOBILIEN

## Traumlage in Eching

Top gepflegtes REH auf einem großen Grundstück (ca. 775 m<sup>2</sup>), riesige Wohn-Nutzfläche mit ca. 290 m<sup>2</sup>, großzügige Räume, Fußbodenheizung im EG, Wintergarten, 2 Badezimmer, Garage und Außenabstellplatz, einmalige Gelegenheit für € 499.000,-

**089/321 55 130**

## Bibi's Kebab-Haus Eching

Bahnhofstr. 15a - Eching  
Öffnungszeiten: Mo - Fr 9.00 - 19.30, Sa. 10.00 - 15.00

**1 Jahr in Eching!  
unser Jubiläums-Angebot  
nur am 30.6.  
jeder Döner 2,-- €**



**G.I.S. Montage  
Steigerwald  
Fenster und Türen**

Lohweg 53 · 85386 Eching  
Tel. 089/ 3 19 12 87 · Fax 089/ 3 19 37 48



Apothekerin  
Bettina Colombo-Egerer  
Homöopathie und  
Naturheilverfahren  
Ernährungsberatung



Dachau - Hebertshausen - Eching

## Top-Service des Monats:



## Top-Preis!

Reisetabletten-  
ratiopharm®

50%  
GESPART\*

20 Tabletten

Zur Vorbeugung oder  
Behandlung typischer  
Reisebeschwerden  
wie Übelkeit und  
Schwindel.



1,90 €

UVP: 3,80 €

Sie sparen: 1,90 €

\*UVP = Unverbindliche Preisempfehlung des Herstellers in Deutschland, Irrtum vorbehalten. Zu Risiken und Nebenwirkungen lesen Sie die Packungsbeilage und fragen Sie Ihren Arzt oder Apotheker. Angebot sind gültig vom 1.07. bis 31.07.2010

## Persönliche Beratung zur homöopathischen Haus- und Reiseapotheke

mit Susanna Boldi-Labusga, Heilpraktikerin, klassische Homöopathie  
**am 19. Juli 2010 von 10:00 bis 12:00 Uhr in unserer Apotheke**  
Kostenbeitrag € 10.- ( für Inhaber unserer Kundenkarte kostenfrei! )  
**Bitte vereinbaren Sie Ihren persönlichen Termin!**

## Venen - Aktionswoche vom 5. bis 10. Juli 2010

Mit einem modernen Messgerät messen wir die Durchlässigkeit Ihrer Venen und beantworten gern all Ihre Fragen zu diesem Thema!

**.....auf leichten Beinen durch den Tag!**

Schlesierstraße 4-6  
85386 Eching  
Tel: (0 89 ) 3 19 04 93 0  
Fax: (0 89 ) 3 19 04 93 3

Öffnungszeiten:  
Mo - So 8.00 - 20.00 Uhr  
durchgehend

stgeorgapo@aol.com



viele  
Parkplätze  
vor Ort

\*UVP = Unverbindliche Preisempfehlung des Herstellers in Deutschland, Irrtum vorbehalten. Zu Risiken und Nebenwirkungen lesen Sie die Packungsbeilage und fragen Sie Ihren Arzt oder Apotheker. Angebot sind gültig vom 1.07. bis 31.07.2010

**Gutschein 20 %**

für ein Produkt Ihrer Wahl  
Ausgenommen Angebotsartikel, rezeptpflichtige Arzneimittel,  
Kassenzahlungen und Bücher. Gültig bis 31. Juli 2010

**Wir rüsten Sie für eine gesunde Zukunft!**

# Kfz.-Ingenieur -Büro Karl Holmer

## Sachverständiger für Kraftfahrzeuge

85386 Eching bei München · Schleißheimer Str. 21  
Tel. 089/319 45 51 · Mobil 0172/605 68 43 · Fax 089/319 716 49



Xare Ohnehirnbeiß,  
Eching J.W.D.

Offana Briaf an den Büagamoasta vo Eching zwengs: **Gwinna oda valian**

De Lena und da Klitschko, de ham gwunna. Da Te Es Vau hods ned gschafft und bei unsare Deitschn Fuassballa in Afrika fangt as Viatlfinale o, ob de gwinnan, oiso i glabs ned! Jezad gähts a in de Endrundn bei de Büagamoasta Woin. I sog Eahna gwinnas blos, sunst muas i mi auf meine oidn Dog no mid am andan Büagamoasta umandadaeagan. In Eching ko ma vui vakeaht macha und Sie ham des scho lenga im Griff und kemma a mid de weniga Schteian aus. De andan Drei miassn se do erscht iarban und i woas ned ob de des dann bringan. Oiso as Wedda dat passn, füa de Woin und vielleicht a füa de Weitmoastaschaft. Gwunna ham auf jedn Foi mia, es ko ja blos beagauf geh. Mia miassn hoit olle schpurn, haupsach da Euro geht ned ganz zum Deifi und dodafüa wähn ma Eahna, das drauf aufpassn. Und wehe ned!! I sog Eahna, i wä Eahna nie wieda!

Bis zum nextn Moi  
Eahna Xare

**cookmal!**<sup>®</sup>

- Erlebniswelt des Kochens -

**Ihr Spezialist rund ums  
Kochen und Backen!**

**Fissler**

Freu dich aufs Kochen.

**KitchenAid**<sup>®</sup>



**WÜSTHOF** 

*Wir freuen uns auf Ihren Besuch im:*

**Cookmal Shop München,  
Im Mira Einkaufszentrum  
Schleißheimerstr. 506  
80933 München**

sind die bayerischen Fernradwege skizziert. Das landesweite Fernradwegenetz umfasst mittlerweile 109 Routen mit einer Gesamtlänge von rund 8 700 Kilometern. Detaillierte Routenbeschreibungen enthält diese Übersichtskarte nicht. Sie findet man aber im Internet unter [www.bay-erninfo.de](http://www.bay-erninfo.de).

### Ferienfreizeit für Kinder

Burghausen heißt das Reiseziel zweier je einwöchiger Ferienfreizeiten des Amtes für Jugend und Familie im Landratsamt vom 09.-16.08.2010 und vom 16.-23.08.2010 für Kinder im Alter von sieben bis zwölf Jahren.

Mit einem Reisebus starten wir am 09.08.2010 und am 16.08.2010 in der Frühe vom Landratsamt in Freising aus nach Burghausen.

Untergebracht in der örtlichen Jugendherberge, einem ehemaligen Kloster mit großzügigen Grün- und Spielflächen, steht eine abwechslungsreiche und spannende Woche mit zahlreichen Aktivitäten bevor. Spiel, Spaß und Spannung in der Jugendherberge, aber auch in der Stadt Burghausen und der Umgebung sind das Motto.

Betreut werden die Freizeiten von geschulten Betreuerinnen und Betreuern, die zum Teil mehrjährige Erfahrung in diesem Bereich haben.

Der Reisepreis beträgt 219 Euro. Darin enthalten sind der Transfer mit einem Reisebus ab Landratsamt Freising, Unterkunft und Verpflegung, Ausflüge und alle Eintrittspreise sowie die Betreuung. Auf Antrag können die Freizeiten im Bedarfsfall bezuschusst werden.

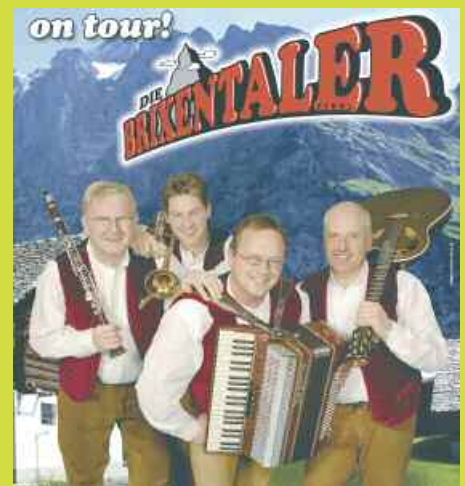
Weitere Informationen oder Unterlagen erhalten Sie im Landratsamt unter 08161/600-227 oder per E-Mail an [mailto:wolfgang.kopf@kreis-fs.de](mailto:mailto:wolfgang.kopf@kreis-fs.de) oder auf der Homepage (<http://www.kreis-freising.de/landratsamt/behoerdenwegweiser/amt-fuer-jugend-und-familie/formulare/>) des Landratsamtes Freising.

**auf gehts zum**



**KARTOFFELFEST**  
Samstag, 11. 09. 10

im Zelt auf dem Bürgerplatz,  
Musik: Die Brixentaler



**Sonntag, 12. 09. 10**  
Mittags: Ochs am Spieß  
Musik: Holledauer Hopfereisser





**FAHRSPASS TRIFFT ANGEBOTE.**  
MADE BY MAZDA.



Der Mazda5 Active schon ab € 19.290'.  
Ihr Preisvorteil € 5.250\*.

Kraftstoffverbrauch im Testzyklus: innerorts 10,1 l/100 km, außerorts 6 l/100 km, kombiniert 7,5 l/100 km. CO<sub>2</sub>-Emissionen im kombinierten Testzyklus: 179 g/km.  
\*) Bezieht sich auf den Mazda5 Active 1.8 i MZR BS kW (245 PS) 16V, Überfahrungs- und zgg. Zulassungskosten. \*) Gegenüber der UVP für einen vergleichbar ausgestatteten Mazda5 Active. Abbildung zeigt Fahrzeug mit höherwertiger Ausstattung.



**Auto Saurer GmbH**  
Galgenbachweg 24 • 85375 Neufahrn  
Tel.: 08165 - 94875-0 • [www.saurer.de](http://www.saurer.de)

## Öffnungs- / Bürozeiten von A-Z

### ASZ - Alten- und Servicezentrum Mehrgenerationenhaus

Bahnhofstraße 4, 85386 Eching  
Tel.: 089/32 71 42-0 - Fax: 089/32 71 42-13  
E-Mail: info@asz-eching.de  
Homepage: www.asz-eching.de  
**Öffnungszeiten Büro:** Mo - Do 8.30 - 11.30  
Uhr und 13.30 - 16.00 Uhr, Fr 8.30 - 11.30 Uhr

### Beratungsstelle für Kinder, Jugendliche, Eltern und Familien

Untere Hauptstr. 12, 85386 Eching  
Tel: 089/ 3192300 - Fax: 089/37929942  
E-Mail: beratungsstelle@eching.de  
**Öffnungszeiten:** Mo,Do, Fr 8.30 - 12.30 Uhr  
Do, Fr 13.30 - 17.00 Uhr u. nach Vereinbarung

### Bürgerbüro im Rathaus

Untere Hauptstraße 3, 85386 Eching  
Tel.:089/319 00 0 - 0  
**Öffnungszeiten:**  
Mo, Di 8.00 - 16.00 Uhr, Mi 8.00 - 12.00 Uhr  
Do 8.00 - 18.00 Uhr, Fr 7.30 - 12.00 Uhr

### Bürgerhausbüro (Kulturamt)

Rößberger Str. 6, 85386 Eching  
Tel.: 089/32 71 47-43 - Fax:089/327 147 44  
Kartenvorverkauf Tel.: 089/ 37 97 92 62  
Homepage: www.buergerhaus-eching.de  
**Öffnungszeiten:**

Mo, Do 16.00 - 18.00 Uhr  
Di, Fr 10.00 - 12.00 Uhr

### Gemeindebücherei

Danziger Straße 5, 85386 Eching  
Tel.: 089 / 319 46 18 - Fax: 089 / 37 00 15 75  
E-Mail: echingbuecherei@t-online.de  
**Öffnungszeiten:**

Mo 14.00 - 17.00 Uhr Di 19.00 - 21.00 Uhr  
Mi 10.00 - 12.00 Uhr u. 14.00 - 17.00 Uhr  
Do 17.00 - 19.00 Uhr Fr 14.00 - 17.00 Uhr

### Musikschule

Untere Hauptstraße 14, 85386 Eching  
Tel.: 089/319 20 31  
**Bürozeiten:** Mo, Di und Fr 09.00 - 11.00 Uhr  
Mi und Do 17.00 - 18.00 Uhr

### Jugendzentrum

Heidestraße 33, 85386 Eching  
Tel.: 089/319 29 50  
E-Mail: jugendzentrum-eching@t-online.de  
Homepage: jugendzentrum-eching.de  
**Öffnungszeiten:**

Di, Mi und Fr 14.00 - 20:00 Uhr  
Do, Sa 14.00 - 18.00 Uhr

### Vhs - Geschäftsstelle

Rößberger Straße 8, 85386 Eching  
Tel. 089 3191815 - Fax 089 31971 113  
E-Mail: office@vhs-eching.de  
Internet: www.vhs-eching.de  
**Bürostunden:**

Mo bis Fr 10.00 - 12.00 Uhr  
Di und Do 16.00 - 19.00 Uhr

### Wertstoffhof

Dietersheimer Straße, 85386 Eching  
**bis 14. Oktober: Sommeröffnungszeiten**  
Die u. Mi 15.00 - 18.00 Uhr  
Fr 13.30 - 18.00 Uhr  
Sa 08.30 - 14.00 Uhr  
**ab 15. Oktober: Winteröffnungszeiten**  
Die u. Mi 13.30 - 16.30 Uhr  
Fr 13.00 - 17.00 Uhr  
Sa 09.00 - 14.00 Uhr  
Mo + Do geschlossen

Hinweis: Bitte schneiden Sie sich vorsichtshalber die Übersicht über die Büro- und Öffnungszeiten aus! Es ist möglich, dass der Abdruck der Öffnungszeiten gelegentlich aus Platzgründen entfallen muss. Sie finden alle Termine grundsätzlich auch online unter [www.echinger-forum.de](http://www.echinger-forum.de)

## TERMINE

### Termine der katholischen Kirchengemeinde

Katholisches Pfarramt St. Andreas Eching  
Pfarrer Norbert Weis,  
Danziger Str. 11, 85386 Eching  
Sprechstunde Dienstag von 9.00 - 11.00 Uhr,  
Tel. 089/379076-0

Diakon Klaus Klonowski,  
Tel. 089/3790760 oder 089/ 32731811  
Pastoralreferent Josef Six, Tel. 089/31704605  
Pfarrbüro: Sekretärinnen Evi Grosch  
und Ottilie Handschuh

### Neue Öffnungszeiten im Pfarrbüro:

Mo, Di, Do, Fr. 9.00 - 12.00 Uhr  
Do 16.00 - 18.00 Uhr, Mi. geschlossen  
Telefon: 089/379 076 0, Fax: 089/379 076 76  
Neu-Andreas (Sommerzeit)

Sa.: 18.00 Beichtgelegenheit  
18.30 Rosenkranzgebet für den Frieden  
19.00 Vorabendgottesdienst  
So.: 10.00 Pfarrgottesdienst  
Die.: 08.00 Uhr Hl. Amt  
Mi.: 19.00 Messe m. Gedächtnis für Verstorben.  
Fr.: 08.00 Hl. Amt  
Filialkirche Dietersheim: St. Johannes der Täufer  
So.: 08.30 Hl. Amt  
Do.: 19.00 Hl. Amt

### Termine im Pfarrheim Danziger Str. 7

Seniorenachmittag  
Jeden 2. Dienstag im Monat um 14.00 Uhr.  
Kinder-, Jugend- und Ministrantengruppen  
Termine bitte im Pfarrbüro erfragen.  
Chorgemeinschaft St. Andreas: Do., 20.00 Uhr  
Gospelchor: Mittwoch 20.15 Uhr  
Kinder- und Jugendchor  
Mittwoch, Gruppe I: 14.45 Uhr - 15.45 Uhr  
Mittwoch, Gruppe II: 16.15 Uhr - 17.15 Uhr  
Jugendchor: Donnerstag, 17.30 Uhr - 18.30 Uhr  
Flötengruppen: Nach Absprache mit Herrn Glotz,  
Tel. 37 90 76 22

### Termine:

#### Freitag, 09.07.2010

8:00 Keine Hl. Messe

#### Sonntag, 11.07.2010

8:30 Kindergottesdienst in Dietersheim  
10:00 Kindergottesdienst

#### Freitag, 16.07.2010

19:30 - 21:30 Eucharistische Anbetung

#### Sonntag, 18.07.2010

10:00 Vorstellungsgottesdienst der Firmlinge  
10:00 Kleinkindergottesdienst im Pfarrheim

#### Freitag, 23.07.2010

5:30 Frühschicht der Firmlinge

#### Sonntag, 25.07.2010

18:00 Jugend-Vesper-FEIER-Abend in Alt Andreas

#### Montag, 26.07.2010

19:00 Bittgang nach Hollern

### Sozialdienst

Jeden 3. Dienstag im Monat um 14.00 Uhr im Pfarrheim.

### Kath. Frauenbund

**Dienstag, 06.07.10** um 8.00 Uhr Hl. Messe, anschl. Frühstück.

**Montag, 12.07.10** um 20.00 Uhr Frauentreff

Thema „Sommergerichte mit Abschlussfest“.

Mittwoch, 28.07.10 Jahresausflug.

Montag, 26.07.2010 Bittgang nach Hollern.

### Pfarrgemeinderat

Mittwoch, 06.07.2010 um 19.30 Uhr Sitzung im Konferenzraum.

### Offener Kleiderschrank

Annahme jew. montags, 05.07., 12.07., 19.07.,

18.00 - 19.00 Uhr

Ausgabe jew. donnerstags, 01.07., 08.07., 15.07., 22.07., 18.00 - 19.00 Uhr

# Spring

GmbH

täglich von 7 - 17 Uhr, Freitag von 7 - 14 Uhr  
Samstag geöffnet von 9 - 12 Uhr

### Fachhandel für

- Bad und Sanitär
- Heizung
- Installationsbedarf
- Solar-Strom u. -Systeme
- Regenwasseranlagen
- Schwimmbad- u. Sanitär-Pflege
- Ersatzteile

+ Lagerverkauf

Erfurter Straße 4 85386 Eching  
Tel. 0 89 / 3 19 42 42 Fax 0 89 / 3 19 33 92  
[www.spring-sanitaer-heizung.de](http://www.spring-sanitaer-heizung.de)

### Firmvorbereitung

**Sonntag, 18.07.10** um 10:00 Uhr Vorstellungsgottesdienst der Firmlinge, anschl. Brunch im Pfarrsaal.

**Freitag, 23.07.10** um 5:30 Uhr Frühschicht der Firmlinge, anschl. Frühstück im Pfarrheim.

### Kirchenkonzert

**Sonntag, 25.07.2010** um 17:00 Uhr Konzert.  
Geistliche Abendmusik mit Chorwerken und Orgelmusik aus 4 Jahrhunderten mit Cantus Eho der Musikschule und Chorgemeinschaft St. Andreas.  
Am **Freitag, 09.07.2010** sind das Pfarrbüro und der Pfarrkindergarten wegen des Mitarbeiterausflugs ganztags geschlossen.

### Termine der evangelischen Kirchengemeinde

Evangelisch-Lutherisches Pfarramt Eching  
Pfarrer/in Katrin Weidemann

Pfarrsekretärin: Angela Borck,  
Mo+Mi 9-11 Uhr, Do 18-19 Uhr

Danziger Str. 17, 85386 Eching  
Tel. 089/319 49 59, Fax: 089/37 92 96 58  
mobil: 0172/822 33 34

Pfarrer Michael Thoma, Ludwig-Thoma-Str. 2  
Tel. 318 12 450 mobil 0160/745 94 80

Pfarramt.Eching@elkb.de

[www.Magdalenenkirche.de](http://www.Magdalenenkirche.de)

Gabekasse Eching: Freisinger Bank e. G.;  
Konto-Nr. 57 34 436, BLZ 701 696 14

Gottesdienst: jeweils um 10 Uhr in der Magdalenenkirche (sofern nicht anders angegeben!)

**04. Juli** Gottesdienst mit Abendmahl (B. Blum)

**11. Juli** Familien-Gottesdienst zur Partnerschaft mit Tumaini (K. Weidemann)

**18. Juli** Gottesdienst (M. Weidemann)

**25. Juli** 10:00 Uhr Gottesdienst mit Verabschiedung von Pfarrer Thoma (M.Thoma)

11 Uhr ELFER+Junior-ELFER (bis 11 J.)  
jeweils anschl. Kirchenkaffee, außer in den Ferien

### Weitere Termine:

(Näheres zum Teil unter Rubrik Kirche - Mitteilungen der evangelischen Pfarrstelle)

Unsere Veranstaltungen im Gemeindezentrum Magdalenenkirche, Danziger Str. 6

**SeniorInnentreff: 07.07., 14:30 Uhr:** „Märchenstunde“ mit Erzählerin Frau Zetinich

**Gebetskreis:** jeweils Montag, 20.00 Uhr

**Mittwochs-Oase:** jeweils Mittwoch, 19:00 Uhr (nicht in den Ferien)

**Biblischer Hauskreis:** Termine + Info bei J. Schirmann, Tel: 089/3191794

**Frauenkreis:** jeweils Montag um 9.30 Uhr

„Anonyme Alkoholiker“: Montag von 19 bis 21 Uhr, Jochen, Tel. 089/96 64 84

**Jugendtreff "BREAK" (ab 13 J.),** Termine + Info bei Pfrin. Weidemann, Tel: 319 49 59

**Kindergruppe „Wilde Pferde“:** Termine + Info bei Pfr. Thoma Tel: 318 124 50

**Kirchenchor:** Mittwoch 19.30 Uhr

**Posaunenchor:** Donnerstag 19.00 Uhr,

**Flötengruppe:** 14-tägig, Termine bei Fr. Fechter  
Tel.: 319 47 94

## sonstige Termine:

**02.07.** 18:00 Uhr MAK, ev. Gemeindezentrum  
19:30 Uhr BREAK, offener Jugendtreff (ab 13 J.), ev. Gemeindezentrum

**07.07.** 15:00 Uhr Konfi 3, ev. Gemeindezentrum  
16:00 Uhr Kindergruppe „Wilde Pferde“, ev. Gemeindezentrum

**21.07.** 15:00 Uhr Konfi 3, ev. Gemeindezentrum  
16:00 Uhr Kindergruppe „Wilde Pferde“, ev. Gemeindezentrum

20:00 Uhr Kirchenvorstandssitzung (öffentlich), ev. Gemeindezentrum

**22.07.** 11:00 Uhr Sommergottesdienst Kita Regenbogen, Magdalenenkirche

**28.07.** 15:00 Uhr Konfi 3, ev. Gemeindezentrum  
**30.07.** 20:00 Uhr Offenes Pfarrhaus bei Familie Weidemann, Danziger Str. 17, Eching

## Tansania-Gottesdienst

Einen Familiengottesdienst zur Partnerschaft mit der Tumaini-Schule in Tansania feiert die evangelische Gemeinde am 11. Juli um 10 Uhr in der Magdalenenkirche. Dabei informiert Pfrin. Weidemann über die aktuelle Situation an der Schule und die Gäste, die wir von dort im September erwarten. Herzlich willkommen!

## Ökumene

**Taizékreis:** Sonntag 19:30 Uhr St. Andreas - nicht in den Ferien-  
**ökumenische Andacht im ASZ:** 30.7., 16:30 Uhr

## Freie evangelische Gemeinde (FEG)

Gottesdienst: Sonntag 10:00 Uhr  
Eching Breslauer Str. 16, 85386 Eching.  
Parallel zum Gottesdienst findet eine altersgerechte Kinderbetreuung statt.  
Infos auch unter [www.eching.feg.de](http://www.eching.feg.de)

## Wichtige Telefon-Nummern:

**Polizei-Inspektion Neufahrn:** 08165/95100

**Notruf für Frauen:** 08161/3158

**Arbeitskreis für Fraueninteressen e.V.** in Freising, 08161/3128 (Info, Termine, Veranstaltungen).

**Krebs-Selbsthilfegruppe** - Auskunft Hildegard Gresser Tel. 089/ 310 66 12

**Staatl. anerkannte Schwangerschaftsberatungsstelle DONUM VITAE**, Tel. 081 61/14 72 90, Internet: [www.schwanger-in-freising.de](http://www.schwanger-in-freising.de)

**Selbsthilfegruppe „Trennung – Scheidung – Alleine-Leben:** 1. u. 3. Mo., 18 - 20 Uhr Caritas Zentrum Schleißheim-Garching Tel. 089/321 832 - 0  
Ort: Lohhof, Buchenstr. 2, „Treffpunkt Jedermann“

## Regelmäßige Veranstaltungen von A-Z

### BRK

Senioren gymnastik: Die 13.30-14.30 Uhr mit Brigitte Schneider (089/319 27 74); 14.45-15.45 Uhr mit Ingeborg Pfeiffer (089/319 28 53) im ASZ, Mo 18-19 Uhr im Bürgersaal Dietersheim

**Wassergymnastik für Senioren:** Frei von 9.45 - 10.15 Uhr mit Ingeborg Pfeiffer im Neufun (089/319 28 53)

## Diabetikerstammtisch

Jeden 4. Donnerstag im Monat beim Huberwirt um 19.30 Uhr. Infos unter 089/32731090

## Echinger Blaskapelle

Mo 19.30 Uhr: Probe der großen Besetzung im Feuerwehrhaus Waagstraße

## Echinger Eisstockschiützenverein

Brotzeitturnier auf der Asphaltbahn (Freizeitgelände) um 19 Uhr, jeden 1. Dienstag im Monat (von April bis Oktober)

## Familienzentrum Eching e.V.

Familiencafé mit Kinder-Second-Hand  
Montags und Mittwochs von 15.00 bis 17.30 Uhr  
Donnerstags und Freitags von 9.00 bis 11.30 Uhr  
Jeder ist herzlich eingeladen, ohne Anmeldung!

## Gruppen und Kurse

Mo. von 8.45 - 10.15 Uhr und 10.30 - 12.00 Uhr: Zwergerlgruppe für Kinder von ein bis zwei Jahren mit Eltern, Tel. 089/ 14343588

Mo. von 15.30 bis 16.30 Uhr: Lateinamerikanischer Tanz für Kinder ab 3 J., Tel. 089/ 319 68 38

Di. von 15.00 bis 17.30 Uhr: Spanische Eltern/Kind-Gruppe, Tel. 089/ 319 68 38

Di. von 8.30 - 11.30 Uhr und freitags von 14.00 bis 17.00 Uhr: Minikindergarten für Kinder von zwei bis drei Jahren ohne Eltern, Tel. 08166/ 990275

Mi. von 9.00 bis 11.30 Uhr: Wichtelstüberl für Kinder von ein bis drei Jahren ohne Eltern, Tel. 089/37999093

Do. von 16.00 bis 17.00 Uhr: Französisch für Kindergartenki., 089/ 88 90 16 32  
Jeden zweiten Donnerstag im Monat, 20 Uhr:

Mädelsabend: Spielen, Handarbeiten, Reden für Jung und Alt, Tel. 089/37159478

Fr. von 17.30 bis 19.00 Uhr: Ernährungskurs für Kinder, Tel. 089 / 31 90 29 73

An einem Samstag pro Monat:  
Vital- und Energiemassage, Tel. 08122/ 2 27 09 65

So. von 20.00 bis 21.00 Uhr:  
Lichtmeditation, Tel. 089/ 32714712

## Fischereiverein

Regelmäßiger Stammtisch an jedem 2. Montag im Monat um 19.30 Uhr im Sportlerheim des TSV

## Katholischer Frauenbund

Jeden Fr. ab 8.10 Uhr Turnen für alle Interessentinnen Turnhalle in der Danziger Str. (außer Ferien)

## Kleinkinder- und Elterntreff

Diverse Spielgruppen für Kleinkinder, vormittags und nachmittags. Informationen bei Christiane Lüth (0172-7568067) und Meike Sellier (089-3196490)

## Lady Sportverein e. V.

Jeden Dienstag 19.30-20.30 Uhr und jeden Donnerstag 19 -20 Uhr Damengymnastik in der Turnhalle an der Dietersheimer Straße

## Männergesangverein Harmonie

Jeden Do. Probenabend ab 19.30 Uhr Huberwirt

## Mehrgenerationenhaus

falls nicht anders angegeben im Mehrgenerationenhaus /ASZ, Bahnhofstr.4, (089) 327 142

Montag von 10.00 bis 11.30 Uhr  
jeden 2. Mittwoch im Monat gemütlicher Kaffeetreff des Echinger Tauschings ab 14.30 Uhr

Mittwoch von 16.00 bis 17.30 Uhr

Mädchentreff für 8 - 10 Jährige

Donnerstag von 15 bis 16 / 16 bis 17. Uhr

Kinderturnen für Kinder bis 3 Jahre

Freitag von 10.15 bis 11.15 Uhr: Babymassage

Freitag von 16 - 18 Uhr

Girlsclub für 13 bis 15jährige Mädchen

## Musikschule Eching

Kinderchorgruppen :

Mo, 14.45 - 17.00 Uhr Mi.15.30 - 18.00 Uhr

Jugendchor: Donnerstag 18.00 Uhr

Cantus Eho Donnerstag 19.00 Uhr

## Musikverein Sankt Andreas

Probe Jugendorchester: Fr., 16.45 bis 18.15 Uhr

Probe Blasorchester: Fr., 18.30 bis 20.30 Uhr

Musikschule Eching, Dachgeschoss

## Mieterverein Eching -Neufahrn e.V.

Jeden 2. und 4. Montag im Monat; Eching (Bürgerhaus): 16.30 Uhr - 17.15 Uhr. Eine vorherige tel. Anmeldung Tel.: 08165/5979 ist erforderlich

**Nachbarschaftshilfe Eching e.V.**  
Treffen der Senioren: Jeden Montag (außer Ferien) von 15.00 - 18.00 Uhr im Seniorenstüberl (ASZ)

## SCE Abteilung Schach

Jeden Do. ab 18 Uhr Übungsabend für die Jugend, ab 19.30 Uhr für alle (Vereinsraum Bürgerhaus)

## Sing- und Spielkreis für Kleinkinder

Mittwoch 10.30-11.00 Uhr in der Musikschule, Musikpädagogin Kayao Katsuta-Grandy (Tel: 37 92 97 12)

**SV Dietersheim**  
Montag: 15:00 - 16:00 Kinderturnen 4-6 J.  
18:00 - 19:00 Seniorengymnastik (Winterzeit)

19:00 - 20:00 Pilates  
20:00 - 21:00 Skigymnastik (nur Oktober - März)

**Dienstag:**  
09:15 - 11:00 Spielgruppe 18 Monate - 3 Jahre  
19:30 - 20:30 Damengymnastik  
20:30 - 21:30 "Hot Iron"

**Mittwoch:** 09:30 - 11:00 Spielgruppe/Krabbelgruppe 6 - 18 Monate

**Freitag:** 09:00 - 10:00 Pilates  
16:00 - 17:00 Modern Dance f. Mädchen 7- 9 J.

**Tauschring Echinger Talente**  
Stammtisch jeden ersten Werktag (Mo - Fr) im Monat ab 19.30 Uhr im ev. Gemeindezentrum  
Infos auch unter 089/31859994

**TSV**  
Sprechstunde der Jugendabteilung  
Jeden Di., 17.00 - 18.00 Uhr (nicht i. d. Ferien), TSV-Büro im Sportheim Dietersheimer Straße 8

**Eching**  
Termine Stoppel-Club 2010  
2. Juli, Vereinsabend mit Infos  
30. Juli, Vereinsabend mit Infos  
jeweils 19.00h im ASZ

**Kleingartenverein**  
10.07. 4. Gartendienst 8.00 - 12.00 h  
17.07. 5. Gartendienst 8.00 - 12.00 h  
17.07. Gartenfest 14.00 - 22.00 h

**Sommerfest im Familienzentrum**  
24.7., 15.00 bis 17.30 Uhr

**RRP Stammtisch**  
07.09., 18 Uhr Hotel Maisberger, Neufahrn.

**Bürgerhaus**  
05.07., 20 Uhr Bigband-Konzert  
23.07., 20 Uhr Echinger Kammerorchester

17.7., 9.99 - 14.00 Uhr 2, Kinderflohmärkte im Ladenzentrum Alter Wirt  
24. 7, 11 Uhr bis 18h Tag der offenen Tür Jugendzentrum Monte Eho

**Dietersheim**  
01.07. SVD-Vereinsausschuss Sportheim 19.30 Uhr

**Deutenhausen**  
31.07. Dorffest

# Jubiläen, Geburtstage, Meetings ..

*Fragen Sie nach unseren günstigen Übernachtungs-Arrangements und auch nach den Weekend-pauschalen inklusive Frühstücksbuffet!*



**HOTEL HÖCKMAYR ECHING**

**Eching, Obere Hauptstraße 2a**

**Telefon 089/319 74 20**

**Für die nächste Ausgabe:**  
**Redaktionsschluss Di. 13.07.**  
**Anzeigenschluss Mo. 19.07.**  
**Erscheinungstermin Fr. 30.07.**

**Anzeigenannahme:**

**Tel. 08271.5516**

**Fax 08271.40062**

**e-mail: Forumverlag@t-online.de**

## EFB-Markttag am 20. Juni

w.l. / Nass und kalt, aber nicht so verregnet wie der erste EFB-Markttag 1997, war am Sonntag wieder viel los auf dem Bürgerplatz. Über 70 Aussteller boten eine Vielzahl von Waren an. EFB-Marktleiter Wolfram Ebenhöf hatte eine gute Auswahl getroffen und nur ein ausgewogenes Produktangebot zugelassen. Die Verkaufszelte mit Bekleidung aller Art, sowie die Obst- und Gemüsestände hätten südländisches Flair aufgenommen lassen, wenn das Wetter freundlicher gewesen wäre. Besser der Witterung angepasst waren die Stände mit dicken Wollsocken, wärmenden Lammfellartikeln oder auch mit Spirituosen aus verschiedenen Regionen. Viele Marktleute kommen gern nach Eching auf den EFB Markt und haben mit ihren, zum Teil individuellen Produkten, schon eine Stammkundschaft. So bekommt man exklusiven Seifen nur in Eching.



**Rechtsanwalt Bertram Böhm**  
 Ehe- und Familienrecht  
 Handels- und Gesellschaftsrecht  
 Arbeitsrecht  
 Patent- und Markenrecht

## BÖHM & COLLEGEN

**RECHTSANWÄLTE PATENTANWALT**  
 Untere Hauptstraße 2 85386 Eching  
 Telefon 089/32714713 Telefax 089/32714714  
 RA.Boehm@t-online.de www.boehm-collegen.de

**Rechtsanwältin Sabine Huber**  
 Familienrecht  
 Verkehrsrecht

**Patentanwalt Udo Richter**  
 Patentrecht- u. Markenrecht (IP)  
 Gewerblicher Rechtsschutz

**Seminarangebote Familien- u. Organisationsaufstellung: 24.07. Eching**  
 weitere Info unter [www.boehm-familienaufstellungen.de](http://www.boehm-familienaufstellungen.de)

Auch die Echinger Gastronomie zeigte sich wieder auf dem Bürgerplatz. Der Echinger Sonnengarten, Proviantikus, Metzgerei Malik und Sagermann Gastronomie, alle Mitglied bei den Fachbetrieben, boten in den Hütten warme Speisen und Schmakerln an. Wie 2008 fand zugleich der Echinger Künstlermarkt mit Aktionsprogramm für Kinder statt. Über diesen Markt berichtet das Echinger Forum in der nächsten Ausgabe.



*Obst- u. Gemüse direkt vom LKw, wärmende Schaffelle und Kunstwerke aus Seife wurden auf dem Markt feilgebote.  
 (Fotos: Liepert)*



## Echinger Fachbetriebe stellen sich vor:

Besuchen Sie uns unter: [www.echinger-fachbetriebe.de](http://www.echinger-fachbetriebe.de)

### RECHTSANWÄLTE BÖHM & COLLEGEN

Untere Hauptstraße 2  
 85386 Eching  
 RA.Boehm@t-online.de

Telefon 089/32714713  
 Telefax 089/32714714  
 www.boehm-collegen.de



**Rechtsanwalt Bertram Böhm**  
 Tätigkeitsschwerpunkte:  
 Ehe- und Familienrecht  
 Interessenschwerpunkte:  
 Handels- und Gesellschaftsrecht - Arbeitsrecht



**Rechtsanwältin Sabine Huber**  
 Tätigkeitsschwerpunkte:  
 Familienrecht  
 Verkehrsrecht



**Patentanwalt Udo Richter**  
 Tätigkeitsschwerpunkte:  
 Patent- und Markenrecht (IP)  
 Gewerblicher Rechtsschutz

### Neues Bad gewünscht?

Ihr Fliesenlegermeister aus der Nachbarschaft erstellt Ihnen gern ein kostenloses Angebot!



**E.GENSBERGER GmbH**

Fliesenfachgeschäft

Erfurter Str. 7 · 85386 Eching

Telefon 089/319 25 96 und 0172/85 84 285

**Wir haben für jede Situation das Richtige für Sie**



Kommen Sie zur HUK-COBURG. Ob für Ihr Auto, das Bausparen oder für mehr Rente: Hier stimmt der Preis. Sie erhalten ausgezeichnete Leistungen und einen kompletten Service für wenig Geld. Fragen Sie einfach! Wir beraten Sie gerne.

#### VERTRAUENSMANN

**Julian Ahlert**  
 Telefon 089 63855513  
 julian.ahlert@HUKvm.de  
 Hofangerstraße 6, 85386 Eching  
 Sprechzeiten:  
 nach Vereinbarung



**Grüner Markt ECHING**  
 Schlesierstr. 2 Eching  
 Tel. 089-37979282  
 email: [info@gruener-markt-eching.de](mailto:info@gruener-markt-eching.de)  
[www.gruener-markt-eching.de](http://www.gruener-markt-eching.de)

Machen Sie von Ihrem WAHLRECHT gebrauch - gehen auch Sie wählen!

# Der Bürgermeister aus Ihrer Mitte!



**Bürgermeister Josef Riemensberger hat mit der CSU - Gemeinderatsfraktion erreicht:**

**Neubau** Grundschule Nelkenstraße / **Neubau** Kindergarten "Sonnenschein" an der Nelkenstraße / **Generalsanierung** Gemeindekindergarten "Sternschnuppe" an der Heidestraße / **Eröffnung** Autobahn-anschlussstelle Eching-Ost mit Erneuerung der inneren Erschließung / **Generalsanierung** Volksschule an der Danziger Straße / **Umstellung** der Müllverbrennung in ein Biomasse-Heizkraftwerk mit Kraft-Wärmekoppelung im Zweckverband mit der Gemeinde Neufahrn / **Umbau** der Heizzentrale im Rathaus mit Neuanschluss Pfarrzentrum und Sparkasse / **Einführung** Bürgerbüro mit bürgerfreundlichen Öffnungszeiten / **Zweite Fortschreibung** des Gemeindeentwicklungsprogramms / **Entwicklungsplanungen** für Dietersheim / **Zukunftsplanungen** für Günzenhausen / und vieles mehr. **Wir arbeiten mit Josef Riemensberger innovativ, kompetent und versiert** zum Wohle der Bürgerinnen und Bürger.



## STIMMZETTEL

zur **Bürgermeisterwahl** in der  
Gemeinde Eching am **4. Juli 2010**

1 **Josef Riemensberger**  
CSU



**Solide Finanzen,  
durchdachte und  
zukunftsorientierte  
Investitionen!**

*Josef Riemensberger*

**zuverlässig  
kompetent  
gut für die  
Gemeinde!**



[www.riemensberger.info](http://www.riemensberger.info)

Der Bürgermeister  
aus Ihrer Mitte!

*Josef Riemensberger*

solide Finanzen, durchdachte  
Investitionen! **steht für:**  
und zukunftsorientierte  
auch zu dem, was er sagt!

**Josef Riemensberger**  
Waagstraße 10  
85386 Eching

Tel. 089 / 319 2765  
Fax 089 / 319 5531

Mail: [josef@riemensberger.info](mailto:josef@riemensberger.info)  
[www.riemensberger.info](http://www.riemensberger.info)

### Briefwahl- unterlagen

können Sie mit Ihrer  
Wahlbenachrichtigungs-  
karte **bis zum Freitag**  
**02. Juli 15.00 Uhr**  
bei der Gemeinde  
**anfordern.**

**Am 4. Juli JA zu  
Josef Riemensberger!**