

# ECHINGER FORUM

UNABHÄNGIGE ZEITUNG  
für Deutenhausen, Dietersheim, Eching,  
Günzenhausen, Hollern und Ottenburg  
[www.echinger-forum.de](http://www.echinger-forum.de)



**Viel Abwechslung  
im Ferienprogramm**



**Günzenhausener  
Ministranten in Rom**



**Bayerns größtes  
Tennisturnier beim SCE**



**Alles um die Knolle  
beim Kartoffelfest**

**ECHINGER Gesprächs-FORUM:**  
Die Zukunft des Hollerner Sees



# "Echinger Gesprächs-Forum" debattiert die Zukunft des Hollerner Sees

**Klaus Bachhuber/** In der letzten Ausgabe des "Echinger Forum" hat Bürgermeister Riemensberger dazu aufgerufen, "für die langfristige Entwicklung und die endgültige Gestaltung des Hollerner Sees die Gedanken für die endgültige Nutzungsstruktur zu formulieren, diese mit den Bürgern zu diskutieren und letztlich auf den Weg zu bringen". Der Verein "Echinger Forum" kommt dieser Aufforderung mit dem Auftakt einer neuen Gesprächsreihe nach.

Im "Echinger Gesprächs-Forum" sollen künftig in loser Folge, in unterschiedlichem Format und an wechselnden Orten aktuelle Echinger Themen erörtert und diskutiert werden. Zum Auftakt wollen wir am Mittwoch, 22. Oktober, um 19 Uhr im Großen Saal des ASZ über die Zukunft des Hollerner Sees sprechen.

Nordwestlich des Mallertshofer Holzes wird seit gut 30 Jahren auf Echinger Flur Kies und Sand abgebaut. Das dort aktive Kieswerk der "Münchener Kies Union" leitet nun gerade seinen Umzug an die Garchingener Straße ein. Gemäß jahrzehntelanger Entscheidungen und Weichenstellungen wird die verlassene Abbaufäche als See übergeben - der durch den Abbau künstlich entstandene Hollerner See.

Damit das abziehende Unternehmen seiner Verpflichtung zur Rekultivierung der Uferflächen nachkommen kann, diskutiert der Echinger Gemeinderat seit Jahren die künftig gewollte Ufernutzung. Zwar ist jede Gestaltung, die vom Kieswerk hinterlassen wird, bei einer Umplanung später korrigierbar - aber weit sinn-



voller ist es sicher, die mittelfristige Nutzung bereits in die Rekultivierungsplanung einzubringen. Große Teile des Südufers sind bereits seit verganginem Jahr unter Trägerschaft des Erholungsflächenvereins München für die öffentliche Badenutzung gestaltet, erschlossen und freigegeben. Die Rekultivierungspläne für ein weiteres, daran östlich anschließendes Uferstück, das wieder zur öffentlichen Badenutzung in gleichem Stil unter die Hoheit des Erholungsflächenvereins kommen soll, hat der Gemeinderat bereits gebilligt.

Offen sind jetzt noch die künftige Nutzung und Gestaltung von Nord- und Westufer, Details der Nutzung an und hinter den angelegten Badestränden und umfassende Nutzungs- und Infrastrukturkonzepte. Zusammen mit Nachbar Unterschleißheim hat die Gemeinde einen Zweckverband Hollerner See gegründet, der grundsätzlich die Betreuung des Sees übernehmen sollte, nach diversen Konflikten derzeit aber das vakante Nordufer aus seiner Zuständigkeit ausgeklammert hat.

Das "Echinger Gesprächs-Forum" möchte nun die unterschiedlichen Ideen und Möglichkeiten der künftigen Nutzung darstellen und debattieren. Eingeladen dazu sind Repräsentanten vom Gemeinderat Eching und vom Stadtrat Unterschleißheim, Vertreter politischer Gruppierungen, die Münchener Kies Union, der Erholungsflächenverein und andere Projektbeteiligte. Zudem hoffen wir auf reges Interesse von Ihnen!

(Grafik: K.Bachhuber/G.Zillgitt)

## Erster Schultag für 71 Kinder

**Irene Nadler/** Der 1. Schultag – wer fiebert dem nicht entgegen? So ist es auch heuer am 16. September den ABC-Schützen und ihren Eltern und Großeltern ergangen. Mit dem fröhlichen Lied der 2a-Ganztagsklasse „Hip-Hop - Schule ist topp!“ wurde die erste Aufregung einfach weggesungen. Rektor Gerhard Röck begrüßte die neuen Schüler in der gut gefüllten Turnhalle an der Grund- und Mittelschule Eching. Auch Bürgermeister Riemensberger ließ es sich nicht nehmen, den „großen Schritt ins Leben“ mit seiner Anwesenheit zu begleiten.

Erwartungsvoll saßen die 44 Mädchen und 27 Buben mit ihren bunten, gutgefüllten Schultüten auf den Plätzen und warteten auf ihren Aufruf von ihren zukünftigen Lehrerinnen. In 3 Klassen wurden sie eingeteilt, wobei in die Klasse 1a mit 20 Schülern die Partnerklasse 1d aus der Fröbelschule integriert ist. In der Klasse 1 b sind 26 Kinder und in der Klasse 1 c sind 25 Kinder. Die Eltern erhielten noch einige Informationen, dann durften sie bei einem Sekuntumtrunk auf ihre Kinder warten, für die die Schule am ersten Tag schon um 10 Uhr endete. (Bild: I. Nadler)





## Gemeinde Eching Untere Hauptstraße 3 85386 Eching

Telefon: 089 / 319000-0  
Telefax: 089 / 319000-80  
E-Mail: gemeinde@eching.de

### Öffnungszeiten des Bürgerbüros:

Mo.u. Di. 08.00 – 16.00 Uhr  
Mi. 08.00 – 12.00 Uhr  
Do. 08.00 – 18.00 Uhr  
Fr. 07.30 – 12.00 Uhr

### Bürgersprechstunden September / Oktober

Dienstag 30. September, 07., 14. und 21. Oktober 2014, jeweils von 17.00 bis 18.30 Uhr im Amtszimmer des Bürgermeisters, Rathaus 1. Stock / Zimmer Nr. 1.3.

### Bürgerversammlungen 2014

Eching: Mittwoch, 05. 11., 19.00 Uhr  
Bürgerhaus Eching

Günzenhausen: Montag, 17. 11., 19.00 Uhr  
Gaststätte Grill

Dietersheim: Mittwoch, 19. 11., 19.00 Uhr  
Bürgersaal

### Standesamt (August 2014):

#### Eheschließungen

- 11.08. Annika Laura Schneider und Aurel Matthias Butz, Ottenburgstr. 19, 85386 Eching  
27.08. Vanessa Rebekka Krebs, Blütenstr. 2 A, 85386 Eching und Christian Höhenleiter, Indersdorfer Str. 24 C, 85244 Röhrmoos  
29.08. Nadine Bernadette Rebecca Reuter und Stefan Bruno Hans Gerd Kühnle, Bahnhofstr. 11 B, 85386 Eching

#### Sterbefälle

- 02.08. Jakob Alsch, Waldweg 11, 85386 Eching  
21.08. Johann Schiefer, Hollerner Str. 13, 85386 Eching

### Hinweis zur Abfallentsorgung:

Aufgrund des Feiertags „Tag der Deutschen Einheit“ erfolgt die übliche Leerung vom 03.10.2014 erst am Samstag, den 04.10.2014

### Öffnungszeiten Wertstoffhof

Bis zum **14. Oktober 2014** gelten die Sommeröffnungszeiten

Montag: geschlossen  
Dienstag: 15.00 - 18.00 Uhr  
Mittwoch: 15.00 - 18.00 Uhr  
Donnerstag: geschlossen  
Freitag: 13.30 - 18.00 Uhr  
Samstag: 08.30 - 14.00 Uhr

Ab dem **15. Oktober 2014** gelten die Winteröffnungszeiten:

Montag: geschlossen  
Dienstag: 13:30 - 16:30 Uhr  
Mittwoch: 13:30 - 16:30 Uhr  
Donnerstag: geschlossen  
Freitag: 13:00 - 17:00 Uhr  
Samstag: 09:00 - 14:00 Uhr



Sehr geehrte Damen und Herren,  
liebe Mitbürgerinnen und Mitbürger,

seit Anfang Juli sind die Mitarbeiterinnen und Mitarbeiter des Rathauses neben ihren sonstigen umfangreichen Aufgaben auch mit den vorbereitenden Arbeiten zum Gemeindehaushalt 2015 beschäftigt. In fast 2700 Haushaltsstellen aufgliedert, soll der Haushaltsvoranschlag mit Finanzplanung bis 2018 alle zu planenden Ausgaben und Einnahmen der Gemeinde im nächsten Jahr darstellen; dieses jetzt entstehende Zahlenwerk ist die Grundlage für die im November anstehenden Haushaltsberatungen des Haupt- und Finanzausschusses und des Gemeinderats.

Im Juli habe ich Ihnen an dieser Stelle einen kurzen Zwischenbericht über den Haushaltsstand zur Mitte des Jahres 2014 gegeben.

Bereits jetzt zeichnet sich ab, dass diese anstehenden Beratungen zum Haushaltsplan 2015 sehr schwierig sein werden: Einerseits werden die Steuereinnahmen in den nächsten Jahren wohl nicht mehr so üppig wie in den vergangenen Jahren sprudeln — gerade bei unserer wichtigsten Einnahmeposition, der Gewerbesteuer, müssen wir bereits dieses Jahr davon ausgehen, dass der Ansatz im Haushaltsplan 2014 nicht erreicht wird —, andererseits ist der finanzielle Spielraum der Gemeinde, nachdem wir in den letzten Jahren bereits mehrere unaufschiebbare Großprojekte (Sanierung Schule an der Danziger Straße / Sanierung Bürgerhaus / Bau der Kinderhäuser in Dietersheim und an der unteren Hauptstraße / Erweiterung und Sanierung Feuerwehrhaus) schultern mussten und weitere, nicht mehr schiebbare Aufgaben (Neubau bzw. Sanierung des Rathauses, Neubau Feuerwehrhaus Günzenhausen u.a.) den Haushalt belasten, auch weiterhin angespannt.

Die Gemeinde Eching wird daher viele durchaus verständliche Wünsche nicht sofort angehen können, sondern ihr Hauptaugenmerk auch nächstes Jahr auf eine vernünftige und nachhaltige Abwicklung ihrer gesetzlichen definierten Pflichtaufgaben sowie auch weiterhin auf eine konsequente Haushaltsführung legen.

Mein Appell an die Kolleginnen und Kollegen des Gemeinderats: Bitte unterstützen Sie die Verwaltung und mich auf diesem Weg, da wir nur so langfristig echte finanzielle Spielräume erreichen können, die uns dann auch weitere Gestaltungsmöglichkeiten für die öffentlichen Räume in unseren Orten und für das öffentliche Leben in unserer Gemeinde schaffen werden.

Ihr

Ihr

*Josef Riemensberger*

Josef Riemensberger  
Erster Bürgermeister

Außerhalb dieser Öffnungszeiten ist das Gelände verschlossen. Wird vor dem Eingangstor Müll abgestellt, so muss der Verursacher mit Anzeige und empfindlicher Geldbuße rechnen.

### Aus dem Fundbüro

(Fundsachen bis einschließlich 31.08.2014)

- Herrenräder: schwarz, rot, schwarz-silber, weiß-grau-rot, blau-gelb, grau, lila, schwarz-rot, silber-blau, grau-silber
- Damenräder: silber, schwarz, pink, schwarz-grau, weinrot-braun-violett, lila
- Mountainbikes: schwarz, schwarz-silber
- Kinder-/ Jugendrad: blau-silber,
- Diverse Brillen, Handys, Schlüssel, Anhänger und Uhren
- Verschiedene Schmuckgegenstände
- Tasche silber, Rucksack
- Scooter ● Kinderroller, Cityroller
- Spielzeugmotorrad
- Geldschein, Visa-Card, Geldbörse, Kindergeldbörse
- Motorradhelm schwarz
- Holzherz
- Schlagbohrer
- Sporttasche

### Dauerparkkarte für Tiefgarage

Die Gemeinde Eching bietet in Form einer Dauernutzungsvereinbarung für die Tiefgarage in der Bahnhofstraße Dauerparkkarten zum Preis von monatlich 32 € inkl. MwSt. an.

### DIESMAL LESEN SIE

	Seite
Amtliche Mitteilungen	3 - 4
ASZ / Gemeinderat	4 - 5
Schule / Kindergarten	6 - 7
Kirche / Kultur	7 - 11
VHS	11
Vereine	11 - 15
Parteien	15 - 18
Dietersheim / Günzenhausen	18 - 19
Wirtschaft / Eching Aktuell	20 - 21
Chronik	22
Umwelt / Leserbrief / Xare	24
Ärztelkalender	25
Termine	25 - 26
Impressum	5

## Sozialstation im ASZ Eching

### Wir leisten:

- ❑ **Behandlungspflege** nach ärztlicher Verordnung / z.B. Medikamentengabe, Verbandswechsel, usw.
- ❑ **Grundpflege** (z.B. Waschen, Anziehen, usw.)
- ❑ **Vermittlung** von Helferinnen zur Versorgung zuhause für Haushalt und Garten (legal und steuerlich absetzbar)
- ❑ Vermittlung von **Essen auf Rädern** und **Fahrdienste**
- ❑ qualitative **Beratung** durch Sozialpädagogen und Pflegefachkräfte zu Fragen rund ums Älterwerden, Finanzierung, Demenz uvm.
- ❑ **Wohngruppe** für demenzkranke Ältere



Älter werden in Eching e. V.  
Bahnhofstr. 4 · 85386 Eching  
**Tel. 0 89/32 71 42-0**  
**Tel. Pflegedienst: 015 77/806 04 76**  
info@asz-eching.de  
www.asz-eching.de

Der Dauernutzer erhält eine Dauerparkkarte, die bei jedem Parken in der Tiefgarage hinter die Windschutzscheibe zu legen ist.

Sind alle Stellplätze belegt, hat der Dauerparkkarteninhaber keinen Anspruch auf einen Stellplatz. Er hat in diesem Falle auch keinen Anspruch auf ganze oder teilweise Rückerstattung des Dauernutzpreises.

Bei Interesse an einem Stellplatz oder weitere Informationen, wenden Sie sich bitte an die Gemeindeverwaltung, Tel.: 089/31900050.

### Problemmüllsammlungen 2014 / 2015

Im Landkreis Freising können kostenlos während des Jahres Problemabfälle aus Haushaltungen bei den Problemmüllaktionen in den Gemeinden abgegeben werden, wobei es jedem Bürger gestattet ist, in jeder Gemeinde seinen Problemmüll abzuliefern. Problemabfälle sind Abfälle, die in besonderem Maße gesundheits- oder umweltgefährdend sein können und deshalb nicht in die Mülltonne dürfen: Beizen, Lösungsmittel, Batterien, Säuren, Laugen, ölhaltige Produkte, Unkraut- und Schädlingsbekämpfungsmittel, Gifte, Chemikalien und ähnliche Abfälle. Der nächste Termin für Eching: Am 14.10.2014 von 13.00 Uhr bis 15.00 Uhr im Wertstoffhof, Dietersheimer Straße 17

### Kostenlose Sammlung von Hartkunststoffen

Die kommunale Abfallwirtschaft im Landkreis Freising erweitert ihren Service. Seit dem 01.09.2014 wird an allen Wertstoffhöfen im Landkreis Freising die kostenlose Annahme von Nichtverpackungs-Kunststoffen aus Polyethylen (PE) und Polypropylen (PP) angeboten. Der Landkreis sammelt diese Abfälle, um sie wirtschaftlich und ökologisch sinnvoll wiederzuwerten. Beispiele für Haushaltsgegenstände aus PE- und PP-Kunststoffen sind: Schüsseln, Waschkörbe, Eimer, Regentonnen, Kanister, Gießkannen, Gartenmöbel und Kinderspielzeug. Behälter müssen restentleert und frei von Fremdanhaftungen sein.

Die Kennzeichnungen auf den Kunststoffartikeln „PE-HD“, „PE-LD“ und „PP“ dienen hierbei zur Orientierung. Bisher wurden diese sogenannten stoffgleichen Nichtverpackungen über die Restmülltonne entsorgt und in der Müllverbrennungsanlage München-Nord energetisch verwertet. Von der Sammlung ausgeschlossen sind Artikel aus PVC, Gummi, Acryl und Weichkunststoffe, wie z. B. Folien, Siloplanen, Planschbecken, Schlauchboote oder Zelte. Aufkleber auf den Containern und kostenlos in den Wertstoffhöfen aufliegende Merkblätter geben detailliert Auskunft.

Nähere Einzelheiten können Sie auch im Internet unter [www.kreis-freising.de](http://www.kreis-freising.de) finden.

### Vorschau: Seminartag

**Demenz erkennen, verstehen und damit umgehen**

**Dienstag, 18. November 2014, 9 – 16 Uhr**

Für Interessierte, Angehörige von Menschen mit Demenz, Helferinnen und Helfer des Mobilen Sozialen Hilfsdienstes des ASZ Eching. Eintritt frei. Anmeldung ist ab sofort möglich.

Wer ein demenzkrankes Familienmitglied betreut, ist oft irritiert, ratlos oder auch verzweifelt, weil der Betroffene sich stark verändert, seltsam und unverständlich reagiert oder auch andere immer wieder vor den Kopf stößt.

Im Seminar erhalten Sie Informationen über die Krankheit und wie man auf dementiell erkrankte Menschen eingehen kann. Ziel ist es, mit viel Verständnis für beide Seiten, Wege zu einem gelasseneren Umgang mit den zu betreuenden Menschen aufzuspüren.

### Programm im Oktober 2014

Anmeldungen für die Veranstaltungen und nähere Informationen im Alten Service Zentrum Eching, Bahnhofstr. 4, 85386 Eching, Tel. 089/3271420 oder e-mail: [info@asz-eching.de](mailto:info@asz-eching.de) Bei Interesse wird das Programm gern zugesandt bzw. verteilt.

#### Regelmäßige Veranstaltungen im ASZ:

Spanisch /Gymnastikkurse / Wassergymnastik / Offenes Singen / Gedächtnistraining / Schafkopfgemeinschaft / Offener Spieletreff / Englisch für Fortgeschrittene / Englisch Konversation / Offene Bridgegruppe / Herrengymnastik / Offenes Töpfern / Muskelaufbau / Malkurs / Skatrunde für Damen / Skatrunde für Herren / Offenes Malen / Arbeiten mit Textilien und Wolle / Sanftes Yoga / Kochgruppe / Schachgruppe etc...

### Einzelveranstaltungen im ASZ:

**1.10., 15 Uhr: Musik und Geschichten im ASZ: Rund ums Oktoberfest.**

Geschichten von Karin Ostberg. Bayerische Lieder und Moderation: Doris Benz. Musikalische Begleitung: Willi Stappert. Wär's nicht pfundig, die Wiesen ganz ohne Rummel und Lärm im ASZ Eching zu erleben? Hören Sie hintersinnige Geschichten vom "guadn Biergeist" vom "Ochsen Friedrich" und wie's früher war auf der Wiesen. Also dann: Erlebt eine zünftige Wiesen im Saal. Mit Anmeldung.

**1.10., 19 Uhr: Treffen der Briefmarken- und Münzfreunde** für Anfänger und Fortgeschrittene. Herr Hübner. Eintritt frei. Ohne Anm.

**6.10., 11 Uhr: Gemütliche Radltour in die Fröttmaninger Heide über Hochmutting.** Ca. 30 km. Begleitung Else Diesing. Mit Anmeldung.

**7.10., 8 Uhr: Der bequeme Ausflug: Neubeuern und Amerang.** Mit Anmeldung.

**9.10., 8.30 Uhr: Voralpenwanderung: Rundweg: Wieskirche - Steingaden – Wieskirche.** Ca. 12 km. Mäßige Steigungen. Gemeinsame Einkehr. Begleitung: Werner Kießling. Mit Anmeldung.

**13.10., 14.30 Uhr: Fahrt zum Film-Café Neufahrt.** Das Kino zeigt einen ausgewählten Film. In 8,- € enthalten: Fahrt, Eintrittskarte, 1 Kaffee und 1 Stück Kuchen. Den Titel erfahren Sie im ASZ. Begleitung: Manfred Kurtz. Mit Anm.

**14.10., 9 Uhr: Die ETWAS LÄNGERE S-Bahn-Wanderung** von Wolfratshausen über St. Sebald und Holz nach Wolfratshausen zurück. Ca.

## Echinger Landschaftspflegegemeinschaft

– Gemeinschaft zur Landschafts- und Grünflächenpflege –

Wir bieten an:– Baumpflege und Gehölzschnitt

- Komplettservice rund um die Grünflächenpflege auf Privat- und Firmengrundstücken

– Abholung und Verwertung Ihrer Gartenabfälle

Echinger Landschaftspflegegemeinschaft GmbH, Waagstr. 10,  
85386 Eching, ☎ 089/3 1931 73, Fax 089/3 1955 31

19 km. Einkehr. Begleitung: Wolfgang Voepel. Mit Anmeldung.

**14.10., 14-16 Uhr: Café Auszeit - Betreuungsgruppe für hilfebedürftige Senioren und Menschen mit Demenz.**

Qualifiziertes Personal gestaltet einen anregenden Nachmittag. Angehörige haben die Möglichkeit, Termine wahrzunehmen oder auch „auszuspannen“. Gern holen wir zu Hause ab. Mit Anmeldung

**15.10., 15 Uhr: Tanztee – Musikcafé.**

Ein beschwingter Nachmittag zum Lauschen, Ratschen, Kaffeetrinken, Genießen... mit den Damen der Nachbarschaftshilfe Eching. Auch Nichttänzer sind herzlich willkommen. Eintritt frei. Ohne Anmeldung.

**17.10., 10 Uhr: Radtour nach Freising.**

Gemeinsame Einkehr. Ca. 50 km. Begleitung: Else Diesing. Mit Anmeldung.

**20.10., 19.30 Uhr: Lesung: Das Erlebnis des Ersten Weltkriegs- im Spiegel der Literatur.**

Der Echinger Bücherladen liest ausgewählte Texte. Eintritt frei. Ohne Anmeldung.

**21.10., 12 Uhr: Echinger kochen für Echinger.**

Frau Behles und Frau Kraus kochen Gyros-Auflauf. Essen Sie mit in geselliger Runde. Mit Anmeldung.

**23.10., 14.30 Uhr: Musik im ASZ: Live Music now.** Junge Musiker spielen im Auftrag der Yehudi-Menuhin-Stiftung. Das Programm entnehmen Sie bitte der Tagespresse und dem Aushang im ASZ. Eintritt frei. Ohne Anmeldung.

**26.10., 11 Uhr: Kammerphilharmonie Da-Capo: Konzert im Herkulesaal - Matinée der Arien - von Mozart bis Johann Strauß.**

Arien aus Opern von Verdi, Mozart, Puccini, Donizetti und Operetten von Kalman, Lehar und Strauss (Sohn) u.a. Dirigent: Franz Schottky. Karten zu 12,- € erhältlich im ASZ. Mit Anmeldung.

**28.10., 14-16 Uhr: Café Auszeit - Betreuungsgruppe für hilfebedürftige Senioren und Menschen mit Demenz.** Siehe 14.10. Mit Anm.

**28.10., 14.30 Uhr: Rückblick auf die ASZ – Radreise an der Mur, Mai 2014**

mit Lichtbildern von dieser landschaftlich besonders schönen Strecke. Mit Anmeldung.

**29.10., 15 Uhr: ASZ – Bewohner – Stammtisch.**

Der Bewohner-Stammtisch findet meistens jeden letzten Mittwoch im Monat statt. Bewirtung: Café Central. Eintritt frei. Ohne Anmeldung.

**30.10., 9 Uhr: Stadtspaziergang in München: der Gasteig - ein Stück Alt München.**

Führung: Rudolf Hartbrunner. Mit Anmeldung.

#### Impressum:

**Herausgeber:** ECHINGER FORUM E.V.

Dagmar Zillgitt (Vorsitzende), Nelkenstr. 37, 85386 Eching

Tel. 089-31836982, dagmar.zillgitt@echinger-forum.de

**Redaktion:** Klaus Bachhuber,

E-Mail: redaktion@echinger-forum.de,

**Austräger-Org.:** Andrea Mayerhofer, Theresienstr.46,

85386 Eching, Tel. 089 / 319 37 65

E-mail: andrea.mayerhofer@echinger-forum.de

**Druck und Verlag, Anzeigenannahme:**

Forum-Verlag, 86405 Meitingen, Troppauer Str. 3

Tel. 08271.5516, Fax 40062, ForumVerlag@t-online.de

**ISSN-Print 2197-5302**

**Für Inhalt und sprachliche Form (Orthographie, Grammatik, Zeichensetzung) von Artikeln, Amtlichen Mitteilungen, Berichten der politischen Parteien und Terminen übernimmt weder der Herausgeber noch die Redaktion die Verantwortung. Redaktionsbeiträge und Leserbriefe können aus Platzgründen gekürzt werden. Der Nachdruck von Artikeln bedarf der schriftlichen Genehmigung des Herausgebers.**

Auflage 5.300 Expl. Verteilung über Briefkasteneinwurf an jeden Haushalt in Eching, Dietersheim, Günzenhausen, Gut Hollern mit Geflügelhof, Deutenhausen und Ottenburg, der das ECHINGER FORUM wünscht, sowie durch Auslage im Rathaus, in Geschäften und Banken.

## GEMEINDERAT

### 4. Sitzung Bau- Planungs- und Umweltausschuss am 5. 8. 2014

**Heinz Müller-Saala/ TOP 4.04 Bebauungsplan Nr. 71 „Eching-West“** Die Verwaltung erläutert kurz die Einwände, die im Rahmen der Auslegung vorgebracht wurden. GR Schlenker (FWG) hält die vorgeschlagene Lösung mit Tiefgarage für die WA 1 und 5 für sehr positiv, fordert aber eine Lösung mit Tiefgarage. Die Anordnung der oberirdischen Stellplätze hält er noch nicht für optimal. Für die SPD weist Frau Martin darauf hin, dass auch ein Gebäude für den sozialen Wohnungsbau eingeplant werden sollte. BGM Riemensberger weist darauf hin, dass man den Gesellschaften/Bauträgern auch ein bestimmtes Grundstück anbieten muss, bevor diese eine konkrete Prüfung beginnen.

Beschluss (12:1): Aufgrund der beschlossenen Änderungen werden die Verwaltung, die Planer und der Grundstückseigentümer beauftragt, den Bebauungsplan zu überarbeiten und dem BPU-Ausschuss erneut zur Billigung vorzulegen.

**TOP 4.05 Erweiterung der Urnen-Bestattungsmöglichkeiten am Südfriedhof** Landschaftsarchitekt Ritz stellt die Werkplanung vor. Es werden 100 Urnenkammern vorgesehen.

Beschluss (13:0): Die Verwaltung wird beauftragt, die Planungsleistungen an das Büro Teutsch-Ritz-Rebmann zu vergeben. Die Verwaltung soll die dargestellten Leistungen: Kolumbarium in Beton und zurückgesetzte Naturstein-Abdeckungen und Stellen in Granit-Oberfläche matt ausschreiben und vergeben, soweit Haushaltsmittel zur Verfügung stehen.

**TOP 4.07 Tektur „Erholungsgebiet Hollerner See“** BGM Riemensberger erläutert die Anbörungen im Gelände und auch in Richtung Klosterweg. GR Gürtner (FWG) erkundigt sich in Bezug auf die Breite des Durchbruchs des Walls an

der Staatstrasse 2053, ob ein Campingplatz vorgesehen ist (hierzu ist noch eine Entscheidung des GR notwendig). GR'in Holzer (Bürger für Eching) regt an, dass man im Bereich des Flachstrandes Bäume einplant. Der BGM verweist auf die über den Bereich führenden Hochspannungsleitungen, d.h. es können nur baumartige Sträucher geplant werden. GR'in Holzer beantragt auch, einen kleineren Teil des Sees für eine Nutzung durch Hunde vorzusehen. BGM Riemensberger sieht derzeit, weil dies ein Naherholungsgebiet ist, keine rechtlich Grundlage für eine Tiernutzung am See. GR'in Martin (SPD) erinnert an eine Ganzjahres-Nutzung, z.B. Stockschützenbahnen, Schlittschuhauflage. Weiterhin vermisst sie Tischtennisplatten. GR Eckert (Bündnis90/Die Grünen) ist für einen Bolzplatz. Beschluss (13:0): Das gemeindliche Einvernehmen wird erteilt. Im Bereich des bestehenden Walls an der Staatstrasse 2053 - gegenüber dem Beginn des Mastenweges - ist ein Durchbruch zu erstellen.

**TOP 4.08 - Umbau und Sanierung Feuerwehrhaus Eching** BGM Riemensberger erläutert, dass sich ein ortsnaher Dachspenglerei-Betrieb das Dach angesehen hat und grundsätzlich bereit sei, die Übergänge zu den Gauben zu schließen. Dies wäre zwar nicht DIN-gerecht, aber durchaus möglich. BGM Riemensberger hält - aus Kostengründen - eine komplette Erneuerung des Daches für nicht erforderlich. Er schlägt vor, dass man die Gauben fachmännisch abschließt.

Beschluss (13:0): Die Verwaltung wird beauftragt, dass die Gauben über der bestehenden Fahrzeughalle fachmännisch in das Bestandsdach eingebunden werden und die offenen Dachflächen geschlossen werden.

**TOP 4.09 - ASZ - Glasdach-Innenhof - Lamelenebene Unterkonstruktion** BGM Riemensberger weist darauf hin, dass die Ursache der Verformung derzeit noch unbekannt ist und man noch keinen Lösungsplan hat.

Beschluss (13:0): Der Vortrag wird zur Kenntnis genommen.

## KL AUS HASCHKE IMMOBILIEN

Uhlandstraße 12, 85386 Eching (0 89) 3 19 11 45

### KAUFANGEBOTE

#### ★ ECHING ★

**Gut geschnittene 2-Zi-Whg (komplett renoviert),** Wohnzi., Schlafzi./ Kochnische m. Pantryküche, Bad, Abstellraum, Flur u. gr. Südbalkon, ca. 48 m<sup>2</sup> Wohnfl., (Erbbaurecht, geringer Erbbaurechtzins) € 135.000,- [Verbrauchsausweis: 193 KWh (m<sup>2</sup>-2) Heizöl, Warmwasser enthalten, Bj. 1972]

#### ★ DEMNÄCHST ★ Nähe Kranzberg ★

**Freistehendes EFH** wird derzeit komplett modernst renoviert und neu vermietet.

#### ★ DEMNÄCHST ★ Eching ★

**Kleiner Laden / Ausstellung / Büro** ca. 48m<sup>2</sup> Nutzfl.

Anfragen unter: **Tel. 089/319 11 45**

weitere Angebote tagesaktuell im Internet

unter: [www.haschke.com](http://www.haschke.com)

### Gewerbl. MIETANGEBOTE

#### ★ ECHING ★

**Restaurant / Ladenlokal / Cafe / Vinothek / Praxis / Büro** Das sehr gut eingeführte Restaurant mit ca. 185 m<sup>2</sup> Nutzfl. (85 Gastraumplätze + 56 Sitzplätze auf der Terrasse) wird neu vergeben € 2.450,- + NK + MWS [Verbrauchsausweis: 186 KWh (m<sup>2</sup>a) Erdgas schwer, Warmwasser enthalten, Bj. 1990]

#### ★ NEUFAHRN ★

**EG-Ladengeschäft, (Große Schaufensterfront) für Verkauf / Büro etc., ca. 105 m<sup>2</sup> Nutzfl.** [Verbrauchsausweis: 106,2 KWh (m<sup>2</sup>-2) Fernwärme aus Heizwerk, Warmwasser enthalten, Bj. 1970] € 750,- + NK + MWS

#### ★ ECHING S1 ★

**EG-Ladengeschäft, (Große Schaufensterfront) für Verkauf / Büro / Praxis, Ausstellung, etc., ca. 82 m<sup>2</sup> Wfl/Nutzfl.** [Verbrauchsausweis: 90,4 KWh (m<sup>2</sup>-2) Erdgas, Warmwasser enthalten, Bj. 1975] € 790,- + NK + MWS

## ! AKTUELL !

Appartements, 2 + 3-Zi-Wohnungen und Häuser in Eching / Neufahrn und Umgebung zum Kauf gesucht!

**BAUGRUND dringend gesucht!**

## Viele tolle Aktionen im Kinderferienprogramm

**Lisa Weilbach/** Es gibt kein schlechtes Wetter, nur unzureichende Kleidung! Und ein großes und vielfältiges Ferienprogramm des Jugendzentrums Eching (JUZ) sorgte dafür, dass den Schulkindern aus Eching von Juli bis September nicht langweilig wurde.

Specksteine schnitzen, Fußball-Olympiade, Fahrrad-Schnitzeljagd, ein Tag in der Steinzeit, Fruchtdrinks mixen, Minigolf, mit Perlen, Stoff und Papier basteln, Pralinen und Krümelmonster selber herstellen usw. - das sind Dinge, die Kinder einfach gern tun und nicht viel Geld kosten.

Genauso gut kamen die vielen Ausflüge an: Der Walderlebnispfad in Frei-

sing, ein Nachmittag im Freisinger Freibad, ein Besuch im Zoo Hellbrunn, eine Tour durch die BMW-Welt München und eine Fahrt zu einem Bauernhof im Chiemgau. Dort wurden die Kinder vom Zug mit einer Pferdekutsche abgeholt, durften auf dem Hof viele Tiere streicheln und mit der Bäuerin aus Milch einen Käse herstellen.

Kinder und Eltern sind sich einig, so ein tolles Ferienprogramm gab es schon lange nicht mehr in Eching und nächstes Mal „samma wieda dabei“.

Ein großes Lob an das Team des Jugendzentrums Eching!  
(Bilder: L. Weilbach)



## Ferienbetreuung: Die Echinger Talent-Finder-Angebote für Grund- und Mittelschule werden erweitert

Der in den vergangenen Herbst-Ferien erstmals angebotene "TalentCAMPus" für Mittelschüler war ein voller Erfolg. Das kostenlose, ganztägige Ferien-Programm aus dem Fördertopf des Bundesbildungsministeriums wurde unter dem Namen Talentfinder-Ferienwoche von der Volkshochschule Eching initiiert, organisiert und für insgesamt 20 Teilnehmer aufgelegt. Zusammen mit lokalen Kooperationspartnern konnte so ein attraktives Programm (einschließlich Mittagessen) mit musischen, kreativen, kognitiven und sportlichen Facetten durchgeführt werden. Die Resonanz war sehr positiv und das Interesse von Schule und Elternhaus groß, dieses Angebot in der unterrichtsfreien Zeit weiterzuführen, beziehungsweise auszuweiten.

Deshalb hat die Volkshochschule Eching ab diesem Schuljahr ein erweitertes Projekt aufgelegt, um dem Betreuungsbedarf während der Ferien (insbesondere von Ganztagschülern) auch im Grundschulbereich gerecht zu werden und zusätzlich den Freitagnachmittag abzudecken, an dem die Ganztagschule nicht greift. Dazu hat die vhs Eching erfolgreich eine weitere Projektförderung des Bildungsministeriums be-

willigt bekommen und einen Vertrag mit der BKJ (Bundesvereinigung Kulturelle Kinder- und Jugendbildung) geschlossen.

Damit ist sie in der Lage, in Zusammenarbeit mit der Schule in der unterrichtsfreien Zeit am Freitagnachmittag und z.T. in den Ferien eine offene Kunstwerksstatt für Grundschul Kinder anzubieten. Die Kinder können verschiedene Kunstformen ausprobieren und dabei eigene Talente entdecken und entwickeln. Die Inhalte sind vielfältig: z.B. kreative, musikalische, zirkus- und theaterpädagogische Angebote; Tanz, Spiel und Neue Medien, sowie Bibliothekswesen. Die Inhalte werden wechselnd über das Jahr verteilt angeboten und finden in der Schule Danziger Straße statt: Der Talent-Finder-Freitags-Kurs jeden Freitag nach der Schule bis 15:30 Uhr, die Talent-Finder-Ferien-Workshops ganztägig von 8:30 – 15:30 Uhr in den Herbst-, Faschings- und Pfingstferien. Beide Programme sind für Kinder im Grundschulalter geeignet.

Der "Talent CAMPus" für größere Schulkinder findet, wie bereits im letzten Jahr, ganztägig in den Herbst- und Pfingstferien statt. Diese Angebote stellen ein gemeinsames Projekt der Volkshochschule Eching und der Grund- und Mittelschule Eching sowie weiteren Partnern dar. Eine verbindliche Anmeldung ist erforderlich. Diese erfolgt über die Grund- und Mittelschule Eching. Die Teilnahme ist kostenfrei (und begrenzt). Es können geringe Kosten für die Verpflegung anfallen. Weitere Informationen erhalten Sie in der Geschäftsstelle der vhs Eching, Roßberger Straße 8, Tel. 089/319 18 15.



## Georg Kurz

---

transporte   abbruch   erdbewegung

bagger   radlader   container   kies   humus

---

Georg Kurz Fuhrunternehmen

85386 Eching   Tel. 089 / 319 10 12

Bahnhofstr. 22   info@georg-kurz.eu

## Hifi · TV · Video · Telefon Seit 25 Jahren Ihr Meisterbetrieb!

### Meisterbetrieb Manfred Illenseher

- Verkauf
- Reparatur + Service
- Kabelanschluß
- Satellitenempfang
- ISDN / T-DSL
- Video Überwachung
- SKY-Händler

Roßbergerstraße 1a · 85386 Eching  
Telefon 089/3 19 59 56 · E-Mail: m.illenseher@freenet.de



Schülerhilfe!

Das Original. Seit 1974.

Bessere Noten mit individueller Nachhilfe von der Grundschule bis zum Abitur

www.schuelerhilfe-neufahrn.de

Neufahrn: Bahnhofstr. 18a  
(Arkaden: 1. Stock über NKD-Markt) ☎ (08165) 19418

## „Kinder im Blick“ – Ein Kurs für Eltern in Trennung

**M.Halbreiter/** Wenn Eltern sich trennen, verändert sich vieles, auch für die Kinder. Sie brauchen in dieser Zeit besonders viel Zuwendung, um den Übergang in den neuen Lebensabschnitt gut zu bewältigen.

Das ist für die meisten Eltern nicht leicht. Finanzielle Probleme, Konflikte mit dem anderen Elternteil und mehr Stress fordern Kraft, Zeit und Nerven, häufig auf Kosten der Kinder, aber genauso oft auf Kosten des eigenen Wohlbefindens. In dem Kurs wollen wir uns in der Gruppe mit folgenden Fragen beschäftigen:

Was braucht mein Kind jetzt?

Kinder fragen – was kann ich antworten?

Wie kann ich in Krisensituationen aufatmen?

Wie reagiere ich, wenn mein Kind unangenehme Gefühle hat?

Wie lassen sich Konflikte mit dem anderen Elternteil entschärfen und besser bewältigen?

Eine neue Lebensperspektive gewinnen – was trägt mich, was ist mir wichtig?

Der Kurs „Kinder im Blick“ umfasst 6 Sitzungen à 3 Stunden und wird in zwei getrennten Gruppen durchgeführt, so dass beide Eltern an unterschiedlichen Terminen teilnehmen können:

- donnerstags von 16.00 Uhr bis 19.00 Uhr in der Beratungsstelle Eching ab 06.11.2014

(Leitung Martina Halbreiter, Elisabeth Wegener)

- freitags in der Caritas-Beratungsstelle Freising von 15.30 Uhr bis 18.30 Uhr ab 07.11.2014

(Leitung Bärbel Schenk, Dr. Dietrich Arnold)

Der Teilnahmebeitrag beträgt 60,- € inklusive Elternmappe und Getränke (Ermäßigung bei Bedarf möglich).

Interessierte Eltern können sich in der Beratungsstelle Eching unter der Tel: 089-3192300 oder in der Caritas Beratungsstelle Freising unter der Tel: 08161-5387910 anmelden.



## Montagebetrieb Herbert Kurz

- Parkett-, Kork-  
Laminatböden
- Schleifen und Versiegeln  
von Parkettböden
- Fenster, Türen
- Fensterdichtungsgummi
- Terrassenholz
- Holzdecken
- Dachausbau
- Reparatur & Service



Bahnstraße 13a · Eching  
Tel. 089/319 53 19  
mobil 0171/48 20 305

## KIRCHE



### Ein Mann für „alles“ geht

**I.Nadler/** Fast 10 Jahre war Alexander Misan Hausmeister und Mesner in der katholischen Gemeinde St. Andreas Eching. Nun geht er in den verdienten Ruhestand.

Mit einer wertschätzenden Laudatio verabschiedete Pfarrer Norbert Weis nach dem Gottesdienst am 7. September den "Mann für alles". Er dankte ihm für die harmonische, wohltuende Zusammenarbeit, seine kreative Mitgestaltung und vor allem für sein selbstverständliches Dasein und seine Freundlichkeit, die er immer von Herrn Misan bei kirchlichen wie auch bei weltlichen Aufgaben erfahren konnte. Als Dank überreichte Pfarrer Weis einige Flaschen Wein und Gutscheine.

Otilie Handschuh bedankte sich im Namen aller Kollegen für die kollegiale Zusammenarbeit und die Kindergartenleiterin Daniela Gonschorek, die mit einer kleinen Abordnung ihrer Schäfchen kam, überreichte ihm eine bunte Schachtel mit vielen guten Wünschen für die Zukunft. Von der Pfarrjugend bekam er von Manuel Wolff einen Schmanckerkorb.

Auch Frau Misan wurde mit einem Blumenstrauß bedacht für die Unterstützung ihres Mannes und für die ehrenamtliche Arbeit, sich um den Blumenschmuck in der Kirche zu kümmern, was sie auch weiterhin machen wird. Mit sichtlich bewegter Stimme bedankte sich Alexander Misan für diesen schönen Abschied. „Aller Anfang ist gemacht“ sagte der neue Hausmeister und Mesner



Bei der Verabschiedung (v. li.): Manuel Wolff, das Ehepaar Misan und Pfarrer Weis. (Bild: I.Nadler)

**WK** Kubetzka  
erner

## Malerfachbetrieb

85386 Günzenhausen · Ringstr.7c  
Tel. 0 81 33/66 16 · Fax: 0 81 33/99 64 90  
E-Mail: werner.kubetzka@web.de

Manuel Wolff. Seit dem 1. September hat er diese Ämter übernommen. Er ist gebürtiger Echinger und kein Unbekannter im kirchlichen Leben, da er Oberministrant war und aktiv in der Pfarrjugend mitarbeitet. Auch er dankte Pfarrer Norbert Weis und dem kirchlichen Team für den Einstieg, den sie ihm hier recht leicht gemacht haben.

Mit einem kleinen Sektumtrunk konnten nach dem Gottesdienst die Besucher im Pfarrhof bei strahlendem Sonnenschein mit den beiden Akteuren zum Abschied und zum Neubeginn anstoßen.

## Bis zu 25 Jahre Zinssicherheit!



Bei der Allianz Baufinanzierung können Sie Ihre flexible Zinsfestschreibungszeit wählen, von bis zu 25 Jahren Laufzeit. So wie Sie es wollen. Reden Sie mit uns über Ihre Pläne.

Vermittlung durch:

**Plattig & Winklmaier**

Heidestr. 2, D-85386 Eching

Tel. 0 89.32 72 98 20, Fax 0 89.3 27 29 82 29

www.allianz-plattig-winklmaier.de

**Hoffentlich Allianz.**





## evangelische Kirchengemeinde

### Asylbewerber, Fluch oder Segen?

#### Frauenfrühstück am Samstag, 11. Oktober:

Barbara Beischler und Brigitte Wieners aus Neufahrn geben uns Einblicke in ihre Arbeit mit Asylbewerbern. Beide gehören dem Asylbewerberunterstützerkreis der evangelischen Kirche Neufahrn an, in dem Mitglieder aus beiden Konfessionen vertreten sind. Frau Beischler betreut die Unterkunft Neufahrn I mit 30 Bewohnern aus Afghanistan, Syrien, Nigeria, Tschetschenien und Sierra Leone. Frau Wieners betreut Neufahrn II mit 20 Bewohnern überwiegend aus Syrien und Afghanistan. Sie unterstützen und helfen den Menschen bei bürokratischen und alltäglichen Problemen. Wie immer beginnen wir um 9.30 Uhr mit einem gemeinsamen Frühstück und anschließend werden uns Frau Beischler und Frau Wieners von ihren Erfahrungen mit den Asylbewerbern berichten. Herzliche Einladung an Sie zu diesem aktuellen Thema am Samstag, 11. Oktober 2014, um 9.30 Uhr in der evangelischen Magdalenenkirche an der Danziger Str.6!

#### Ausflug der Senioren nach Pfaffenhofen am 15. Oktober 2014

Am Mittwoch, dem 15. Oktober, unternehmen die Senioren der Gemeinde ihren zweiten Ausflug in diesem Jahr. Die Halbtagesfahrt führt uns nach

Pfaffenhofen, Aufbruch ist um 14 Uhr am Gemeindezentrum Magdalenenkirche. In Pfaffenhofen werden wir zunächst einen kurzen Abstecher in die evangelische Kirche machen. Im Rahmen einer Führung im Café Hipp werden wir das Lebzelterei- und Wachziehereimuseum besichtigen. Zum Begriff Lebzelterei, unter dem man sich kaum etwas vorstellen kann, eine kurze Erklärung: Nach der Zunftordnung von 1694 durfte nur der Lebzelter die Erzeugnisse der Biene, Honig und Wachs, weiterverarbeiten und verkaufen. Hier liegen die Ursprünge der Firma Hipp. Nach der Führung geht's natürlich noch zum gemütlichen Kaffeetrinken! Gegen 18 Uhr werden wir wieder in Eching sein. Anmeldung bitte bei Frau Bause (Tel. 319 22 80)

#### Luthernacht der Jugend am Freitag, 31. Oktober, ab 18:00 Uhr bis 1. November 2014

Auch in diesem Jahr wird am Reformationstag von der evangelischen Jugend Eching wieder eine Übernachtung für KonfirmandInnen und Jugendliche veranstaltet. Startschuss ist der 18-Uhr-Gottesdienst. Für Verpflegung, Film und Unterhaltung ist gesorgt, Isomatten und Schlafsack bitte selbst mitbringen! Infos und Anmeldung im Pfarramt (Tel. 089-319 49 59, Pfarramt.eching@elkb.de).



FEG

#### Schnupfnase, Kratzhals, Hustennächte Kranke Kinder zu Hause pflegen

Wir haben für sie 2 Kurstermine zur Auswahl:

**Samstag, 11. Oktober 2014,**

**10:00 Uhr bis 13:00 Uhr**

**Dienstag, 14. Oktober 2014,**

**18:30 Uhr bis 21:30 Uhr.**

Anmeldungen sind unbedingt notwendig zur effektiven Vorbereitung der Veranstaltung und sollte bis 2 Wochen vor Kursbeginn eingehen bei: FeG Eching, Breslauer Str. 16, 85386 Eching oder telefonisch unter Tel.: 08161 41216 per E-Mail: buero@eching-feg.de

Infos auch unter [www.krankerknirps.de](http://www.krankerknirps.de)



## KULTUR



### „Tod in Augsburg“

Am 10.10.2014 kommt der beliebte Schriftsteller spannender historischer Romane Jan Hoffmann alias Peter Dempf zu uns und liest aus seinem neuen Buch „Tod in Augsburg“: Auf der Suche nach den Erben eines Antiquitätenhändlers gerät die Erbenermittlerin Anne Karg zunehmend in Gefahr; je weiter sie in der Vergangenheit des Toten gräbt, desto klarer wird, dass diese mit ihr selbst zu tun hat...

Beginn ist um 20 Uhr, Eintritt 10 €/ ermäßigt 7€ Kartenvorverkauf in der Gemeindebücherei oder unter Tel.: 319 46 18

### NEU: On-Leihe Start

Wir sind dem Onleiheverbund LEO-Sued beigetreten – ab 24. Oktober können Sie über Ihr Leserkonto bei uns von zu Hause aus eBooks, eAudio, ePaper und andere eMedien ausleihen. Dafür brauchen Sie einen gültigen Leserausweis der Gemeindebücherei Eching und ein geeignetes Lesegerät wie einen eBook-Reader, Tablet-PC, PC, Laptop, mp3-Player oder ein Smartphone. (Achtung: Der Kindle funktioniert nur sehr eingeschränkt)

### Sonntagsausleihe

Am 5.10. ist die Bücherei von 11-12 Uhr zur Sonntagsausleihe geöffnet.

### Vorlesenachmittag

Nach der langen Sommerpause starten wir am 9. Oktober um 16 Uhr wieder mit einem Vorlesenachmittag. Alle Kinder im Alter von 5-8 Jahren sind herzlich eingeladen.

### Lesepaten gesucht

Wir suchen noch engagierte Damen und Herren, die gerne vorlesen und sich ehrenamtlich als Lesepaten an der Echinger Grundschule engagieren möchten. Lesepaten lesen in der Regel einmal in der Woche in kleinen Gruppen von 5-7 Kindern vor. Gesucht werden auch Lesepaten, die einzelne Kinder mit Förderbedarf gezielt beim Lesen oder Textverständnis unterstützen. Pädagogische Fachkenntnisse sind nicht nötig, jedoch Geduld und der Wunsch, Freude am Lesen zu vermitteln. Bitte melden Sie sich bei Interesse in der Gemeindebücherei.

### Spannung in der Bücherei

In den Herbstferien, am Montag den 27.10., findet in der Bücherei wieder eine Lesenacht für Kinder im Alter von 7-11 Jahren statt. Wir treffen uns um 20 Uhr zum gemeinsamen spielen, Gruselgeschichten entdecken, schmökern und natürlich übernachten in der Bücherei. Am Dienstag um ca. 9 Uhr endet die Lesenacht nach einem gemeinsamen Frühstück.

Teilnahmegebühr: 3 €, Anmeldung während der Öffnungszeiten oder unter Tel. 319 46 18.

Die Teilnehmerzahl ist begrenzt.

### Unsere Öffnungszeiten:

Mo/Mi/Fr 15-18 Uhr, Di 19-21 Uhr, Mi 10-12 Uhr, Do 17-19 Uhr

jeden ersten Sonntag im Monat von 11-12Uhr [www.eching.de/buch](http://www.eching.de/buch)

## GARTENGESTALTUNG

### Löwenzahn

GÄRTNERMEISTER LÖW

Eching - Tel. 089/319 63 62



Gartenanlagen, Terrassen, Wege, Teichbiotop, Wasserspiele, Sichtschutz, Holzzäune, Spaliere, Pergolen, Trockenmauern, Gehölzschnitt, Gartenpflege

**Bilder u. Info:**

[www.gartengestaltung-loewenzahn.de](http://www.gartengestaltung-loewenzahn.de)

**Für Sie:**  
Fachmännische Beratung  
in allen Vermietungs- und  
Verkaufsangelegenheiten.

**Für unsere Kunden suchen wir:**  
Wohnungen, Häuser und Grund-  
stücke zu mieten oder zu kaufen.

**KARL  
KNOLL**

Immobilien  
Danziger Str. 2  
85386 Eching

Tel. 089/319 2496 · Fax 089/319 47 99



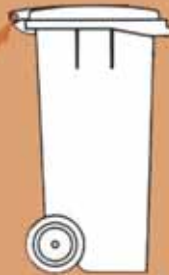
## Lassen Sie Ihre BIO-Tonne von uns reinigen

**Steiger**

**Biotonnen-  
Reinigungs-  
Marke**

Zur Reinigung der Biotonne,  
diese Marke am Tonnengriff  
befestigen.

Reinigung in den Monaten  
April bis Oktober.



Bestellen Sie Ihre Marken telefonisch 08165/ 99 73 50  
oder per Email: [info@steiger-entsorgung.de](mailto:info@steiger-entsorgung.de)

Mindestabnahme 5 Stück

**Steiger**

Weihenstraße 9 • 85354 Freising-Achering  
Tel: 08165 - 99 73 50



## Jan Hoffmann liest aus "Tod in Augsburg"

10.10.

Jan Hoffmann, auch bekannt unter dem Namen Peter Dempf als beliebter Schriftsteller spannender historischer Romane, stellt sein neues Buch »Tod in Augsburg« vor. Geboren in Augsburg, schreibt er mit mehreren Literaturpreisen ausgezeichnete Autor neben Romanen und Sachbüchern auch Theaterstücke, Drehbücher, Rundfunkbeiträge und Erzählungen.

Sein neuester Roman ist ein hochspannender Historienthriller, in dem es um die Suche nach den Erben eines Antiquitätenhändlers geht. Anne Karg sucht in ihrer Eigenschaft als Erbenermittlerin in Augsburg nach den Nachkommen eines Verstorbenen. Was als einfache Rechercharbeit beginnt, wächst sich zu einer gefährlichen Suche aus. Der alte Mann führte ein erstaunliches Doppelleben, und je weiter Anne in der Vergangenheit des Toten gräbt, desto klarer wird, dass diese mit ihr selbst zu tun hat...

**Wann? Freitag, 10.10.2014, Beginn 20.00 Uhr**

**Wo? Gemeindebücherei Eching**

Eintritt: € 10,- / ermäßigt € 7,-;

Kartenvorverkauf: Gemeindebücherei,

Tel. 3194618, buecherei@eching.de

## Duo-Konzertabend mit Maximilian Hornung (Cello) Milana Chernyavska (Klavier)

11.10.

Mit bestechender Musikalität, instinktiver Stilsicherheit und musikalischer Reife erobert der junge Cellist Maximilian Hornung, dessen Karriere mit dem Gewinn des Deutschen Musikwettbewerbs 2005 begann, die internationalen Konzertpodien. Für seine erste Sony-CD erhielt er den "ECHO" Klassik-Preis 2011 als Nachwuchskünstler des Jahres. 2012 folgte die Veröffentlichung von Dvoráks Cellokonzert mit den Bamberger Symphonikern unter der Leitung von Sebastian Tewinkel. Als Solist konzertiert er mit international renommierten Klangkörpern. Hornung spielte bereits auf zahlreichen Festivals. »...Hornung [ist] von einem anderen Stern. Ein Frühvollendeter, der die Abgebrühtheit eines Routiniers mit der Unbekümmertheit des Springinsfelds verbindet« (Die ZEIT)

Die Pianistin Milana Chernyavska kann eine beachtliche Karriere vorweisen und hat sich als bedeutende Pianistin unserer Zeit etabliert. Schon als Siebenjährige spielte sie ihr erstes Konzert im Großen Saal der Philharmonie in ihrer Heimatstadt Kiew. Neben ihrer Solo-Karriere ist Milana Chernyavska als Kammermusikerin gefeiert und gefragt. Als Solistin tritt Milana Chernyavska mit vielen renommierten Orchestern auf; ihre Solokonzerte werden vom Publikum sowie der Presse gleichermaßen bejubelt. Chernyavska gastiert bei internationalen Festivals und in wichtigen Musikzentren auf der ganzen Welt. Die vielseitige Künstlerin unterrichtet seit 2009 als Professorin für Klavier an der Universität für Musik und darstellende Kunst in Graz. »Bei Milana Chernyavska handelt es sich um das Glück des Ganzen, das auch beim zehnten Mal des Anhörens kein Jota von seiner Vollständigkeit einbüßt.« (Alfred Brendel in der Neuen Zürcher Zeitung)

Mit Werken von Mendelssohn, Debussy und Boulanger.

**Wann? Samstag, 11.10.2014, Beginn 20.00 Uhr**

**Wo? Bürgerhaus Eching**

Eintritt: € 18,- / ermäßigt € 15,-, Abendkassenzuschlag 1,50

## "Maulwurf Grabowski"

Kindertheater für Zuschauer ab 4 Jahren



15.10.

"Theater Mär" präsentiert mit »Maulwurf Grabowski« ein Stück, welches große und kleine Besucher gleichermaßen in seinen Bann zieht. Zunächst lebt der kleine Wühler glücklich und zufrieden unter seiner bunten Wiese und buddelt jede Menge Hügel. Sehr zum Leidwesen des Bauern.

Dann zerstören Bagger die Wohnung von Grabowski, denn auf der Wiese soll ein 19-stöckiges Hochhaus gebaut werden. Also, was bleibt dem Maulwurf anderes übrig als auszuwandern und sich eine neue Bleibe zu suchen?

Auf der Suche besteht der Maulwurf Grabowski so manches Abenteuer...

**Wann? Mittwoch, 15.10.2014, Beginn 9 Uhr + 10.15 Uhr**

**Wo? Bürgerhaus Eching**

Eintritt: € 7,- / Kinder € 5,-

## „Zeitlang“ – Musik über die Sehnsucht

17.10.

mit dem Trio Alondra Roswitha Schmelzl,  
Sopran; Susanne Kaiser, Harfen und Mina Voet, Blockflöten

**Wann? Freitag, 17.10.2014, 19.30 Uhr**

**Wo? Manfred-Bernt-Saal der Musikschule**

Eintritt € 8,-, Karten im Büro der Musikschule und Abendkasse

Bestattungstradition seit 1844

TrauerHilfe **DENK** TrauerVorsorge

[www.trauerhilfe-denk.de](http://www.trauerhilfe-denk.de)  
[www.trauervorsorge.de](http://www.trauervorsorge.de)

### WIR HELFEN WEITER

- Soforthilfe im Trauerfall
- Erledigung aller Behördengänge
- große Auswahl an Särgen und Urnen
- Gestaltung von Traueranzeigen und -drucksachen
- Organisation würdevoller und individueller Trauerfeiern
- auf Wunsch jederzeit Hausbesuche

### SICHERHEIT DURCH VORSORGE

- Art und Umfang der Bestattung regeln
- Wünsche eigenverantwortlich festlegen
- Sicherheit und finanzieller Schutz für die Angehörigen
- Beisetzungswünsche werden rechtzeitig umgesetzt, da sie vor einer eventuellen Testamentseröffnung bekannt sind

Eching	Goethestraße 2	089 / 31 881 699
Neufahrn	Robert-Koch-Straße 4	08165 / 910 60
Unterschleißheim	Bezirksstraße 48	089 / 321 20 630

**Tag & Nacht  
für Sie erreichbar**

BESTATTUNGEN • ÜBERFÜHRUNGEN • VORSORGE

# KULTURPINWAND



## "Notausgang gesucht"

18.10.

Wortkabarett mit Thomas Schreckenberger

Das Gefühl kennt jeder: Man wacht auf und könnte schon wieder vor allem davonlaufen! Ist nicht das ganze Leben ein einziger Fluchtversuch vor dem Wahnsinn? Schon morgens um sechs, wenn der Radiowecker anspringt, scheuchen uns gnadenlose Gute-Laune-Terrorkommandos aus den Federn.

Im Privatfernsehen ist keine Ablenkung mehr zu finden: Die Werbung wird dauernd von Filmen unterbrochen, das ganze Volk ist durchgecastet, durchgequitzt und jeder noch so unbekannte Pseudo-Promi hat sich durchs Programm gekocht und dem Zuseher Gerichte präsentiert, die eine Einladung zu einer leckeren Schale Affenhirn bei einem afrikanischen Eingeborenenstamm als wünschenswerte Alternative erscheinen lassen.

In »Notausgang gesucht« begibt sich Thomas Schreckenberger auf einen kabarettistischen Fluchtversuch vor dem Wahnsinn unserer Zeit.

Wann? Samstag, 18.10.2014, Beginn 20 Uhr

Wo? Bürgerhaus Eching

Eintritt: € 18,- / ermäßigt € 15,-, Abendkassenzuschlag 1,50 €

## What a Trip - "Around Oz"

23.10.

Australien mit dem Fahrrad, Multivisionsshow mit Maximilian Semsch

Ein Kontinent, 187 Tage, 16.047 Kilometer – bei seiner Reise umrundete der gebürtige Münchner Maximilian Semsch Australien auf dem Pedelec – die bis dahin längste je durchgeführte E-Bike-Reise. Er fuhr dabei einmal um den kompletten Kontinent im Uhrzeigersinn von Sydney nach Sydney, immer dem Highway Nr. 1 folgend.

Radeln bei 44 Grad, der Kampf gegen Fliegen und tausende Insekten, orkanartiger Gegenwind, lebensgefährliche Überholmanöver von 60 Meter langen Lastwagen, sowie unzählige weitere haarsträubende Momente sind ebenso Bestandteil der außergewöhnlichen Multivisionsshow wie die Schönheit und Faszination der australischen Tier- und Pflanzenwelt.

In seinem Live-Vortrag, bestehend aus grandiosen Fotos und spannenden Filmsequenzen, erzählt Maximilian Semsch auf seine mitreißende und sehr persönliche Art von seiner ungewöhnlichen Reise. Seit mehr als 10 Jahren ist der mehrfach preisgekrönte Reisefotograf und Filmemacher mit seiner Kamera in der Welt unterwegs und reist bevorzugt mit dem Fahrrad, um Land und Leute besser kennenzulernen.

Ein Abend, der zum Staunen, Träumen, Lachen und Kopfschütteln einlädt.

Wann? Donnerstag, 23.10.2014, Beginn 20.00 Uhr

Wo? Bürgerhaus Eching

Eintritt: € 15,- / ermäßigt € 13,-, Abendkassenzuschlag 1,50 €

malermeister  
MEISTERBETRIEB

malerarbeiten  
trockenbau  
vollwärmeschutz  
innen- u. außenputze  
tapezierarbeiten  
abriß- u. umbauarbeiten  
unsere e-mail-adresse:

steffen meister  
hauptstraße 9  
85386 eching/dietersheim  
telefon 0 89 - 32 70 58 40  
telefax 0 89 - 32 70 58 41  
mobil 0170 - 5 344 344  
malermeister.dietersheim@arcor.de

20.10.

## Der Erste Weltkrieg im Spiegel der Literatur.

Der "Echinger Bücherladen" liest ausgewählte Texte.

Wann? Montag, 20. Oktober 2014, 19.30 Uhr  
Wo? ASZ Eching

26.10.

## Geistliches Konzert

mit dem "Stabat Mater" von Pergolesi, einem Orgelkonzert von G.F.Händel sowie einem Konzert für Solovioline, Orgel und Orchester von Vivaldi. Es musizieren Heidi Bartl (Sopran), Anna Haase (Alt), Johannes Berger (Orgelsolo) sowie das Barockorchester „Montine-Ensemble“. Die musikalische Leitung hat Maximilian Betz

Wann? Sonntag, 26.10.14 um 18.00 Uhr  
Wo? Pfarrkirche St.Andreas  
Der Eintritt ist frei.



Stadtwerke München **SW/M**

## Zukunft gemeinsam gestalten

Ihr Partner – Stadtwerke München

- ▶ Wir sind 100 Prozent kommunal.
- ▶ Engagieren uns für Umweltschutz und Erneuerbare Energien.
- ▶ Investieren in Versorgung (Strom, Erdgas, Wasser, Fernwärme) und Breitband-Technologie.

Mehr Infos: [www.swm.de](http://www.swm.de)

- ▶ Hardware & Software
- ▶ Programmierung
- ▶ Organisation
- ▶ Projektmanagement



Hochbrücker Weg 6 · 85386 Eching  
Telefon 089/37 99 62-60 · Fax 089/37 99 62-72  
[info@imhof-it.de](mailto:info@imhof-it.de) · [www.imhof-it.de](http://www.imhof-it.de)

Aus unserem umfangreichen Angebot möchten wir Ihnen aktuell folgende Kurse besonders nahe legen:

### Gesellschaft

Ein breites Feld nimmt im Herbstprogramm das Thema 1. Weltkrieg ein; im Oktober findet z.B. die Führung „Die Münchnerin zur Prinzregentzeit und Jahrhundertwende“ (E1003) statt. Weitere Veranstaltungen finden Sie in einem separaten Flyer.

In der Reihe „Heimatkunde“ bieten wir sowohl einen Rundgang durch das Nationaltheater/Opernhaus in München (E1403) als auch „In und um den Südfriedhof“ (E1413) an. Viel Information erhalten Sie in den Kursen „Demenz verstehen“ (E1301) und „Baby-Zeichensprache“ (E1307), praktische Hilfe und Tipps bietet der Kurs „Wie kommt der Nagel in die Wand?“ (E1703).

### Kunst und Kultur

In der „Eltern-Kinder-Kunst-Werkstatt: Fantasie- Collagen“ (E2114) und dem Workshop „Offenes Malen am Donnerstagabend“ (E2102) können Sie Ihrer Fantasie freien Lauf lassen.

### Gesundheit

Gesund von Kopf bis Fuß heißt die neue viertelige Gesprächsreihe mit der Heilpraktikerin Susanna Boldi-Labusga, die mit dem Thema „Kopf hoch!“ (E3121) startet. Vitamine für's Gehirn erhalten Sie in dem Kurs „Jonglieren lernen ab 50 Plus“ (E3241), und auf eine gar nicht so abweidige Kombination treffen Sie bei „Selbstverteidigung und Nordic Walken“ (E3342)

### Kochkulturen

Bei einem kulinarischen Krimiabend mit leckeren Spezialitäten kochen, essen und genießen Sie Lieblingsgerichte der Bestseller-Autorin Donna Leon (E3982), in dem Kurs „Fleischlos glücklich mit Kürbis“ (E3955) erfahren Sie neues über die vitaminreiche, herbstliche Delikatesse, bestens vorbereitet für die nächste Party sind Sie mit „Bayerischem Fingerfood“ (E3921), alternative Rezepte zum Fleischplanzerl erhalten Sie in „Frikadellen aus aller Welt“ (E3959) und international geht es weiter in den Kursen „Japanische Küche“ (E3957) und „Italienisches Brot und Vorspeisen“ (E3966).

### Sprachen

13 verschiedene Sprachen starten im Oktober; genaue Daten bitte bei der vhs Eching erfragen.

### Beruf und Karriere

Der Grundlagenkurs „Excel (k)ein Buch mit 7 Siegeln!“ (E5805) vermittelt erste Eindrücke in die Tabellenkalkulation.

### Familie und junge vhs

Die modular aufgebaute Kursreihe „Kinder im Medienschungel“, die PC-Basiswissen für Kinder ab 8 Jahren vermittelt, startet mit dem Einsteigerworkshop „Spaß mit dem PC“ (E6521). Wer in den Herbstferien nach Abwechslung sucht, findet sicher eine passende Aktivität im Ferienprogramm der vhs. Den Anfang macht die Kooperation mit dem JUZ „Hallo Halloween: Kürbis schnitzen“ (E6011); ein Blick in unser Programmheft lohnt sich!

Anmeldungen für die Kurse sind möglich durch:  
 - persönliche Anmeldung in der Geschäftsstelle  
 - telefonische Anmeldung (nur mit gleichzeitiger Abbuchungsermächtigung)  
 - Fax 089 31971113  
 - E-Mail-Adresse: office@vhs-eching.de

## VEREINE



### Saisonstart für das Frauen-Team

P. Mücke/ Nach dem verdientem Aufstieg in die Kreisliga kann das Trainergespann Mederl/Prise-lac in der kommenden Saison aus dem Vollen schöpfen, da man mit den Neuzugängen aus der eigenen Jugend auf einen Spielerkader von 25

Damen zurückgreifen kann. Künftig startet man wieder als TSV Eching in die neue Runde und es ist sehr lobenswert, dass fast alle Spielerinnen vom FC Inhauser Moos an die Dietersheimer Straße gewechselt haben. Das spielstarke Team wird eine gute Rolle in der Kreisliga spielen. Unter die ersten sechs Mannschaften zu kommen, schätzt man durchaus als realistisch ein.

Im ersten Testspiel gegen die U17-Juniorinnen des FC Ingolstadt 04 (Bayernliga) konnte das Team mit Glück und Geschick ein beachtliches 1:1 erreichen. Torschützin zum 1:1-Ausgleich war Anja Mederl in der 80. Minute. Sabrina Wörmann im Tor und die gut organisierte 4er-Abwehrkette waren die Garanten für den Erfolg im ersten Vorbereitungsspiel auf die neue Saison.

Am darauffolgenden Samstag begann die erste Pokalrunde und Mederls Truppe gewann auswärts beim FC Schwaig (Kreisklasse) hochverdient mit 9:3 Toren.



### Immobilienbesitzer aufgepasst!

**Sie** wollen eine Immobilie verkaufen?

Nutzen Sie die Gunst der Stunde!

- Große Nachfrage
- Geringes Objektangebot
- Günstige Immobilienzinsen
- ▶ Dadurch derzeit
  - Ideale Verkaufsbedingungen
  - Maximale Verkaufspreise
  - Schnelle Verkaufserfolge

Kontaktieren Sie uns unverbindlich - wir beraten Sie gerne!



Professionell - fair - diskret  
[www.kufner-immobilien.de](http://www.kufner-immobilien.de)  
 Marktplatz 4 F · 85375 Neufahrn b. Freising  
 Telefon 08165/909 600

### Legen Sie Ihre Immobilie in unsere Hände ...

Wir suchen laufend geeignete Wohnungen, Häuser, Grundstücke für solvente Mieter, Käufer, Bauträger.

Profitieren Sie von unserer über 20-jährigen Erfahrung und regionaler Marktkenntnis.



...und Sie sparen Zeit, Geld und Nerven!

Professioneller Abwicklungsservice für Verkäufer und Vermieter kostenfrei!



**Jürgen Obermaier**  
 Installateur- und Heizungsbaumeister  
 85375 NEUFABRN  
 Mobil 0178-4980534 · Fax 08165-8030511  
 info@heizung-sanitaer-obermaier.de  
 www.heizung-sanitaer-obermaier.de





Sanitär  
 Heizung  
 Solar

**Heizungsmodernisierung**  
**Badsanierung**  
**Wartungs- & Stördienst**

*Qualität aus Meisterhand*

**24h NOTDIENST**  
  
**0178-4980534**

## Schiffahrt Donaudurchbruch-Alt Mühl der TSV Wintersportabteilung



Unser Ausflug an Maria Himmelfahrt war dieses Jahr wieder ein gelungener Tag. Obwohl das Wetter nicht ganz regenfrei blieb, hat es allen Teilnehmern sehr gut gefallen.

Wir fuhren mit dem Bus nach Kelheim. An Bord des Ausflugsschiffes war das obere Innendeck für uns reserviert. Unsere Fahrt ging durch den Donaudurchbruch bis nach Kloster Weltenburg.

Zurück in Kelheim fuhren wir auf dem Altmühlkanal gemütlich bis nach Riedenburg. Am reichhaltigen Buffet, das für uns aufgebaut war, konnten wir uns während der Fahrt bedienen. Nach 3 1/2 Stunden Schifffahrt erwartete uns der Bus in Riedenburg zur Weiterfahrt durchs Altmühltal.

Nach einem kurzen Stopp in Kipfenberg ging es Richtung Eching. Ein paar Teilnehmer nahmen noch einen „Absacker“ an der Tennishütte zum Ausklang dieses schönen Tages.

An unseren Ausflügen nehmen schon seit vielen Jahren auch Mitglieder des Männergesangsvereins Eching teil, worüber wir uns sehr freuen. In diesem Sinne werden wir uns auch für nächstes Jahr wieder was Schönes einfallen lassen.

## Skigymnastik der TSV Wintersportabteilung

Am Dienstag, den 07.10.2014, beginnt die Skigymnastik für die Saison 2014/2015, jeweils um 18.30 Uhr in der Mehrzweckturnhalle an der Diersheimer Straße. Gäste zahlen im Abo für 19 Abende EUR 35,00 oder mit Einzelkarte EUR 2,50 pro Abend. Für Mitglieder des TSV Eching ist die Teilnahme kostenlos.



## Zum Tod von Siegfried Zieglmeier

L. Weilbach/ Mit Betroffenheit haben wir die Nachricht vom Tode Siegfried Zieglmeiers vernommen.

Der langjährige Trainer der Echinger Mädchen vom Leistungsturnen im SC Eching ist am 5. September 2014 im Alter von 85 Jahren von uns gegangen. Wir verlieren nicht nur einen engagierten Trainer und Sportler, sondern vor allem einen großartigen Menschen. Er hat das Leistungsturnen der Mädels in Eching aufgebaut und mit großem Einsatz und Hingebung zu vielen großen Erfolgen geführt.

Der russische Kasernenton in der Turnhalle war ihm fremd. Er war noch einer von der „alten Schule“, bei dem das Charakterliche, das Menschliche trotz Disziplin und Leistungsanspruch nie zu kurz kamen. Viele Mädchen, die bei ihm turnen „durften“, sind heute erwachsen, haben eigene Kinder und sind weiter im Sport aktiv. Sie werden seinen Sportsgeist, seine hingebungsvolle und liebevolle Einstellung zum Sport und zum Leben hoffentlich in viele Generationen weitertragen.

Vom Echinger Turnen zog er sich nach vielen Jahren zurück. Die aktiven Turnerinnen hätten ihn liebend gern behalten. Die Lücke, die er hinterlassen hat, ist bis heute nicht geschlossen.



## Voracek gewinnt bayerisches Finale in Eching

Bei den "Audi GW :plus Zentrum München Junior Open" beim SC Eching wurden 429 Matches vom 9. bis 16. August in den Kernkonkurrenzen U14 und U16 ausgetragen, in allen Turnierklassen waren über 600 Spieler am Start. Zahlreiche Regenunterbrechungen machten den Organistoren um Turnierdirektor Thomas Schauer, Turnierleiter Christoph Poehlmann und Oberschiedsrichter Christian Wenning das Leben schwer.

In der U14-Konkurrenz, einem TE-Turnier der ersten Kategorie, gab es zwei Sieger aus Russland: bei den Buben Egor Noskin, bei den Mädchen Sofya Lansere. Noskin setzte sich im U14-Finale gegen seinen Landsmann Yan Bondarewskiy mit 6:4, 7:6(3) durch, Lansere war mit 6:4, 6:4 über Adela Joldic aus Bosnien-Herzegowina erfolgreich.

Die Titel in der U16-Altersklasse (TE-Kat. 2) sicherten sich Gabriel Huber (AUT) und Eva Marie Voracek aus Memmingen (Bild). Huber war beim 6:3, 6:1 gegen den Schweizer Jakob Paul der dominierende Akteur auf dem Platz und gewann in überlegener Manier seinen dritten Titel auf der TE-Tour in Folge. Das rein bayerische Finale der U16-Juniorinnen zwischen Eva Marie Voracek aus Memmingen und Sofia Mejerovis (1. FC Nürnberg) war dage-



gen äußerst spannend und ausgeglichen. Am Ende behielt Voracek mit 7:6, 5:7 und 6:4 knapp die Oberhand.

Am letzten der acht Turniertage wurden die letzten Runden der U12-Konkurrenzen ausgetragen. Bei den Buben setzte sich der erst 10jährige Oliver Olsson vom TC Großhesselohe gegen Philipp Prechtel (SF Windach) mit 7:6, 6:0 letztendlich souverän durch. Lisa Scharrer vom TC Augsburg Siebentisch gewann mit 6:2, 7:6 über Alina Weinmann (1. SC Gröbenzell) den Siegerpokal bei den Mädchen dieser Altersklasse.

# Metzgerei - Imbiss Malik

Obere Hauptstr. 2 · 85386 Eching · Tel. 089/362 310

## Ihre Metzgerei in Eching

\*Angebote gültig bis 31.10.14

### Unsere Angebote für Oktober

Magere <b>Putenschnitzel</b> .....	100 gr	<b>-,89 €</b>
Zur Suppe: <b>Zwerchrippe</b> mit Knochen .....	1 Kg	<b>4,99 €</b>
Hausgemachter <b>Frischwurstaufschnitt</b> 4-fach sortiert .....	100 gr	<b>-,99 €</b>
Für die Brotzeit: <b>Pressack</b> schwarz und weiß .....	100 gr	<b>-,59 €</b>
Aus unserer Käsecke: <b>Allg. Emmentaler</b> 45%i.Tr/D/Schnittkäse ..	100 gr	<b>-,99 €</b>

**Ab 07.10.14 ist es wieder soweit!!!**

- Hausgemachte Leber- und Blutwürste
- Gekochtes Sauerkraut

## Ich kauf bei meinem Metzger!

Öffnungszeiten: Mo. 7.30 - 13.00, Di., Mi., Do., Fr. 7.30 - 18.00, Sa. 7.30 - 12.30



## Heißer Karatesommer in Eching

Training mit dem japanischen Nationaltrainer und erfolgreiche Vorführung beim Bürgerfest

**G.Hross/** Die Temperatur lag bei über 30 Grad. Und doch hielt mancher Zuschauer die Luft an: Denn bei der Vorführung der Selbstverteidigung der Echinger Karateka war es verblüffend zu sehen, wie schnell ein Angreifer mit den richtigen Hebeln und Griffen außer Gefecht gesetzt werden kann.

Die Echinger konnten Ende Juli beim Bürgerfest „Urlaub dahoam“ die ganze Bandbreite von Karate als Kampfsport erleben. Reaktion und Schnelligkeit standen im Vordergrund, als die Erwachsenen im freien Kampf gegeneinander antraten. Hohe Koordination und große Power zeigten die Kinder der Karateabteilung des SC Eching in den Grundtechniken. Dass der Kampfsport dabei auch großes Selbstvertrauen vermittelt, konnte man an den stolzen Gesichtern der jungen Kämpfer ablesen.

Nur wenige Tage später folgte ein weiteres Highlight: Seji Nishimura, 15 Jahre lang Trainer der japanischen Karate-Nationalmannschaft, gab in Eching ein Training. Unterstützt wurde er dabei von seinem Sohn Seit. Als ehemaliger Kampf-Weltmeister konnte der heute 57jährige Nishimura einige blitzschnelle Kombinationen zeigen. Karate aus dem Ursprungsland zu erleben, war auch für die Kids ein großes Erlebnis. Sie waren überrascht, als sie durch Nishimuras Übungen merkten, wie viel Kraft in ihnen steckt. „Ich bin sehr gern in Eching“, erklärte der Karatemeister und kündigte an, nächstes Jahr wieder zu kommen. Als Dankeschön überreichte Erster Vorstand Oliver Schäffler dem Japaner einen bayrischen Trachtenhut mit Feder und ein passendes Hemd, alles perfekt geeignet für einen weiteren Besuch.



Seji Nishimura, 15 Jahre lang Trainer der japanischen Nationalmannschaft, zeigt den Karate-Kids die perfekte Haltung.



Volle Power aus Japan: Seji Nishimura zu Gast beim SC Eching Karate.

### Mit Karate durchstarten

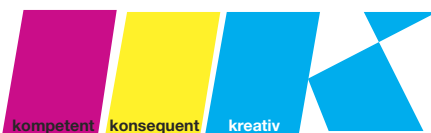
**G.Hross/** Fitter Körper, Fitter Geist: „Karate bringt Schnelligkeit, Kraft und Konzentration“, erklärt Oliver Schäffler, Vorstand der Karateabteilung des SC Eching. Im September beginnen neue Anfängerkurse für Kinder und Erwachsene. Dafür sind keine Vorkenntnisse nötig. Alles, was man braucht, ist einfache Sportkleidung - und die Lust auf Bewegung. Im Echinger Verein sind alle Altersstufen von 8 bis 60 Jahre vertreten. Karate ist ein Sport, der sich für jeden eignet.

Die Trainer vom SC Eching wurden jetzt mit einem Gütesiegel ausgezeichnet. Der Bayerische Karate-Verband, der Deutsche Olympische Sportbund und das Bayerische Sozialministerium für Arbeit, Sozialordnung, Familie und Frauen bestätigen, dass in Eching das Training durch hoch qualifizierte Fachübungsleiter stattfindet. Neben der sportlichen Kompetenz stellt das Zertifikat den SC Eching auch als „anerkannten Ausbilder für Gewaltprävention und Selbstbehauptung“ heraus. „Wir arbeiten ehrenamtlich und sind deswegen besonders stolz, dass wir in unserem Verein ein so gutes Training bieten können“, sagt Oliver Schäffler.

Im September ist der perfekte Zeitpunkt, um einzusteigen: Karate ist eine moderne Sportart für Wettkampf und Breitensport, die Fitness und Fairness verbindet. Das Training findet jeweils dienstags, 17.30-18.45 Uhr für Kinder. 19.00-20.30 für Erwachsene in der Schulturnhalle in der Danziger Straße 4, Eching, statt. Weitere Infos: sceching-karate.de

## UNSERE LEISTUNGSPALETTE:

- Maler- und Lackierfachbetrieb
- individuelle Raumgestaltung
- feine Mal- und Lackiertechniken
- Bodenbeläge und Teppichverlegung
- Fassaden- und Spezialgerüstbau
- umweltfreundliche Fassadenreinigungssysteme
- Betoninstandsetzung/-sanierung/-Betonschutz
- Industrie/Bodenbeschichtungen
- Fachverarbeiter Wärmedämm-Verbundsysteme
- individuelle Farbentwürfe zur Fassadengestaltung



Friedhelm Kassner

Malerbetrieb und Gerüstbau GmbH  
Am Winkelfeld 11 · 85376 Hetzenhausen  
Tel. 08165/ 983 14 · Fax 08165/ 983 16  
kassner@tux.friedhelm-kassner.de  
Internet: www.friedhelm-kassner.de

## Dienstleistungen für VERMIETER

- Energiepass
- Marktpreisermittlung
- 3D-Grundriss-Aufbereitung
- Nebenkostenabrechnung
- Schnellrenovierung

keine Maklerprovision

nähere Informationen: [info@vermieterservice.haschke.com](mailto:info@vermieterservice.haschke.com)  
www.vermieterservice.haschke.com  
Walter Haschke - Eching - Umlandstraße 12 - 089 / 318 81 666

Italien, Weißwein  
Offido Pecorino  
0,75 l

Wein und More

Marienstr. 6 · Eching · 089/319 028 11 · offen: Do. 16 - 19 + Sa. 9 - 13 Uhr



## Ausflug des Lady-Sportvereins

**R.Schum/** Unser diesjähriger Ausflug führte uns nach Wasserburg. Mit vollbesetztem Bus ging es nach Amerang. Wir erhielten eine authentische Führung durch Schloss Amerang und anschließend eine kleine Wanderung durch das "Arboretum" - ein Natur- und Exotenwald des Grafen Crailsheim. Anschließend ging es weiter nach Wasserburg. Dort gab es eine sehr unterhaltsame Sprichwörter-Stadtführung. Nach anschließender Besichtigung des sehenswerten historischen Rathauses führte unser Weg nach Rott am Inn, wo wir eine kleine Kaffeepause einlegten. Nun ging die Fahrt weiter zum Aussichtsturm im Ebersberger Forst. Nach der Turmbesteigung mit herrlichem Panoramablick genossen wir ein vorzügliches Abendessen in der "Ebersberger Alm". Es war ein sehr gelungener Tag und wir freuen uns schon auf's nächste Jahr.



## Freie Fahrt für Rollatoren und Rollstühle

### Aktion des VdK-Eching

Viele reden, jeder beklagt sich und alle wissen Bescheid. Wer hat nicht schon davon gehört, dass es hier und dort für Rollator- und Rollstuhlfahrer gefährlich ist, und jeder kennt den einen oder anderen, der Probleme hier in Eching hat. Aber wo sind denn eigentlich alle diese Stellen und vor allem, wer kümmert sich denn darum?

Wir, der Ortsverband des VdK Eching, haben uns jetzt gemeinsam dazu entschlossen, aktiv zu werden. Jetzt kommen Sie als Bürger/Bürgerinnen des Gemeindebereichs Eching ins Spiel: Machen Sie mit, melden Sie solche Gefahrenquellen, Unwegsamkeiten und Problemstellen per E-Mail an ov-

eching@vdk.de oder telefonisch an Gerhard Zaum (089/3191610). VdK-Vorstandsmitglied und Gemeinderat Günter Zillgitt organisierte in Zusammenarbeit mit dem Bauamt Eching eine spezielle Wegekarte, die in einem extra großen Format gedruckt wurde, damit die gemeldeten Problemstellen dokumentiert werden können.

Am Ende dieser Aktion, in ca. 6 Monaten, werden wir dann dieses Dokument gemeinsam Echings Bürgermeister Josef Riemsberger übergeben. Damit ist die Sache für den VdK noch lange nicht abgeschlossen. Wir werden dann diese Aktion bis zur Beseitigung der Problemstellen begleiten und ggf. aktiv werden.

Unterstützen Sie bitte diese Aktion, denn wenn wir hier nicht jetzt anfangen, aktiv zu werden, wann dann? Machen Sie mit - jetzt!

## Normale Einsatzzahlen, jedoch viele zusätzliche freiwillige Stunden im August



**C.Göring/** Die Freiwillige Feuerwehr Eching blickt auf einen August mit insgesamt 12 Alarmen zurück. Vier Alarmierungen wurden aufgrund des Schlagwortes Brand gefahren. Der Spitzenwert lag im Monat August mit sechs Alarmen wieder im Bereich der technischen Hilfeleistung. Zudem wurde an zwei Tagen im Gemeindegebiet eine Sicherheitswache gestellt.

Ausschlaggebend für die Brandeinsätze waren in diesem Monat zwei Brandmeldeanlagen bei ortsansässigen Firmen und eine Rauchentwicklung an einem LKW. Am Monatsende brannte ein Pkw auf der A9 in Fahrtrichtung Nürnberg komplett aus. Durch die Bauarbeiten an der A9 musste hier die Anfahrt über Eching-Ost erfolgen und die Rauchsäule war weit sichtbar.

Auslaufende Betriebsstoffe wurden von den Aktiven bei zwei Alarmen gebunden. Bei einem Einsatz drohte ein Baum umzufallen, welcher von den Kräften kontrolliert abgetragen und somit die Gefahr beseitigt wurde. Zudem war das Einsatzschlüsselwort bei einem Alarm eine dringende Wohnungsöffnung.

Gefordert wurden die freiwilligen Helfer im August bei zwei Unfällen auf den umliegenden Autobahnen. Besonders nennenswert war hier ein Unfall auf der A92 in Fahrtrichtung Stuttgart, bei welchem zwei LKWs aufeinander fuhren. Der Fahrer des hinteren LKW musste von der Freiwilligen Feuerwehr Eching in Zusammenarbeit mit den Feuerwehren Oberschleißheim und Badersfeld befreit werden. Da der genaue Einsatzort bei der Erstmeldung falsch angegeben wurde, verstrich unnötig Zeit. Zu loben war hier die vorbildliche Rettungsgasse, welche auf zweispurigen Autobahnen wohl besser funktioniert.

Verwundert mussten aber nachrückende Kräfte feststellen, dass einige PKW auf der Autobahn drehten und den Einsatzkräften in der Rettungsgasse als Geisterfahrer entgegenkamen. Es ist schon verwunderlich, auf welche Ideen manche Autofahrer kommen und durch ihr Verhalten andere Verkehrsteilnehmer gefährden.

Neben dem Einsatzgeschehen waren auch wieder Sicherheitswachen auf dem diesjährigen "Brass Wiesn"-Festival zu stellen. An den zwei Veranstaltungstagen war von Veranstaltungsbeginn bis Veranstaltungsende jeweils ein Löschfahrzeug mit entsprechendem Personal vor Ort. Zeitgleich wurde der Altbestand im Feuerwehrhaus von den Aktiven ausgeräumt, damit dort die Bauarbeiten weiter fortgeführt werden können. Es zeigte sich, dass durch die vielen zusätzlichen Belastungen und die aktuell hohe Zahl von 137 Einsätzen (Stand 31.08.2014) es langsam an die Belastungsgrenze der Aktiven geht.

Seit Beginn der Bauarbeiten am Feuerwehrhaus, welche sich nun schon einen sehr langen Zeit-



## ERNST WAGNER

Inh. Jürgen Wagner

### Innungs-Meisterbetrieb

- Elektro-Installation für Neubau - Altbau - Umbau
- Antennen-Satanlagen
- Elektro-Fußbodenheizungen
- Beleuchtungstechnik
- Baustromanlagen
- Elektro-Speicherheizungen
- EDV-Netzwerkverkablungen
- Reparaturen

85386 Eching · Erfurter Straße 7 · ☎ 089 / 3 19 26 84 · Fax 0 89/3 19 66 51

# Papeterie Diegel

Schule - Büro - Geschenke

Bahnhofstr. 15 · 85386 Eching · ☎ 089/379 07 80

Öffnungszeiten: Mo - Fr: 7.30 - 18.00 Uhr durchgehend, Sa: 7.30 - 12.30 Uhr



## Angebote des Monats !



Laternenstäbe elektrisch  
50 cm lang  
statt 3,45 EUR

1,99

Schulranzenset  
neue Motive  
4-teilig, statt 129,95

nur 89,-

Druckerpatronen  
z.B. HP 21  
statt 16,99 €

14,99



Zell-Servietten  
Herbstmotive  
33 x 33 cm, 20er Pk.  
sortierte Motive  
statt 2,99 EUR

1,29

## Reinigungsannahme



raum hinziehen, wurde viele freiwillige Stunden zum Auf- und Umräumen im Feuerwehrhaus zusätzlich geleistet. Solche immer wieder anfallenden Eigenleistungen werden in den hohen Kosten für das Haus in keiner Weise berücksichtigt. Die Führung der Feuerwehr möchte sich für die Bereitschaft der Aktiven zum Einsatz- und Arbeitsdienst bedanken. Sie hofft, dass es bald auch positive Nachrichten zur Fertigstellung des Hauses gibt und man sich wieder voll auf das Übungs- und Einsatzgeschehen ehrenamtlich engagieren kann.



Verein zur Verbesserung der Wohn- und Grundwasserhältnisse im Gemeindebereich Eching e.V.

#### Monat August 2014

Niederschlagsmenge 108,5 ltr/m<sup>2</sup>  
 Höchststand am 01.08. : 3,17m = NN 461,90 m  
 Tiefststand am 30.08. : 3,24m = NN 461,83 m  
 Größte Niederschlagsmenge am 31.08. 30 ltr/m<sup>2</sup>

## PARTEIEN

*Wir weisen ausdrücklich darauf hin, dass in die Berichterstattung der Parteien nicht redaktionell eingegriffen wird, und die Artikel ausschließlich die Meinung des Verfassers, resp. seiner Fraktion, wiedergeben. Antworten richten Sie bitte direkt an die Verfasser.*

## CSU

### Die Sommerpause ist vorbei

Liebe Bürgerinnen und Bürger der Gemeinde Eching,

nach der Sommerpause beginnt für den Gemeinderat wieder die Sitzungstätigkeit. Die Grundlagen unserer Arbeit im Gemeinderat sind auch im Kommunalwahlkampf umfangreich herausgearbeitet und von uns dargelegt worden. Wir werden sehen, wie verschiedene Positionen und Meinungen im Hinblick auf eine solide Gemeinderatsarbeit angewendet und eingehalten bzw. behandelt werden.

Über die Realität ist von uns umfangreich gesprochen und geschrieben worden. Wir haben überzeugend dargelegt, dass es mit dem Reden und Ankündigen alleine noch lange nicht getan ist, sondern dass Stück für Stück Taten folgen müssen.

Dass es mit dem Ausführen der Taten leicht schwierig wird, zeigt die aktuelle Situation zur

Ausschreibung des Stromkonzessionsvertrags. Trotz sorgfältiger Vorbereitung musste, auf Grund zwischenzeitlich ergangener Gerichtsurteile in Verfahren anderer Kommunen, diese notwendige europaweite Ausschreibung nachgebessert werden. Zu unseren wichtigen zukünftigen Vorhaben in Eching zählen die Baugebiete Eching-West zwischen der Hollerner Straße und der Maisteigstraße und das Baugebiet an der Böhmerwaldstraße hinter dem REWE Markt. Speziell in Eching-West, hier besteht seit über zwanzig Jahren ein Baulandvertrag der Gemeinde mit dem Grundstückseigentümer, müssen wir zügig zur Genehmigung des Bebauungsplanes kommen und die Umsetzung durchführen, damit die momentane Niedrigzinsphase von den Bauwerbern zur Finanzierung genutzt werden kann. Gleiches gilt natürlich auch für die beiden Baugebiete in Dietersheim, die nach Durchführung des Bebauungsplanverfahrens sich nun im Umlegungsverfahren durch das Vermessungsamt befinden.

Weitere zukünftige Großprojekte sind neben der Fertigstellung des Feuerwehrhauses in Eching die Sanierung des Rathauses, sofern die vertiefte statische Untersuchung des Baukörpers eine Sanierung des über vierzig Jahre alten Gebäudes zulässt. Wichtige zukunftsweisende Entscheidungen müssen auch zu den weiteren Ausbaubereichen am Hollerner See getroffen werden. Bevor der Kieswerkbetreiber den Standort verlässt, müssen die künftigen Nutzungen der nordwestlichen

## Body & Soul Sonnenstudio

**Fußpflege, auch HAUSBESUCHE, Fußfrench, Nagel Design (alessandro Gel und Acryl), Kosmetikbehandlung, Sugaring, Airbrush Tanning, gesunde Bräune in nur 5 Minuten, ohne UV-Licht.**

**Oktoberangebot: Einzelwimpernverlängerung 99,- €**

**Obere Hauptstr. 2 · Eching · Tel. 089/12 13 94 01**

**Petershausen  
Eching  
Fahrenzhausen  
Reichertshausen**

# GOTZ APOTHEKEN

Mit uns leben Sie besser.

## Ihre Profis für Gesundheit und Wohlbefinden.

**Unsere Leistungen auf einen Blick**

- ✓ Erstklassige Beratung durch Ihren persönlichen Ansprechpartner.
- ✓ Apothekenlieferdienst mit vielen Vorteilen.
- ✓ Top Service und gute Preise.
- ✓ Durch den starken Filialverbund halten wir ständig bis zu 60.000 Artikelpöckungen für Sie bereit.
- ✓ Beratung für Ihre Gesundheit bei Auslandsreisen in alle Länder.
- ✓ Beschaffung von internationalen Arzneimitteln.
- ✓ Wir garantieren Arzneimittelsicherheit für Ihren persönlichen Schutz.
- ✓ Ausbildungsbetriebe für Pharmazeutische Berufe (PKA, PTA und Apotheker).
- ✓ Ihr persönliches Kundenkonto mit vielen Vorteilen.

- ✓ Schnelle und zuverlässige Lieferfähigkeit.
- ✓ 24-Stunden-Medikamenten-Abholtesor mit eigenem PIN
- ✓ Großes Kosmetik- und Wellness Sortiment.
- ✓ Individuelle Verblisterung und Versorgung von Seniorenheimen.
- ✓ Breite Auswahl an homöopathischen Arzneimitteln und Spagyrik
- ✓ Fachpartner für Orthopädie und Hilfsmittel.
- ✓ TÜV Süd zertifiziertes Apothekenunternehmen.

**Götz-Apotheke**  
 Filiale Eching  
 Apotheker Robert Götz e.K.  
 Filialleitung Herr Wolfgang Betz  
 Untere Hauptstraße 5  
 85386 Eching  
 Tel.: 089 / 319 21 19

**Öffnungszeiten**  
 Mo, Do 08.30 - 13.00 Uhr + 14.00 - 20.00 Uhr  
 Di, Mi, Fr 08.30 - 13.00 Uhr + 14.00 - 18.30 Uhr  
 Sa 09.00 - 13.00 Uhr

[www.goetz-apotheke.de](http://www.goetz-apotheke.de)

**Wir freuen uns auf Sie!**

 Robert Götz (Apotheker)	 Wolfgang Betz (Apotheker)
 Galina Suttor (PTA)	 Anke Züge (PTA)
 Erika Weber (PKA)	 Gabriele Harl (PKA)

Uferbereiche festgelegt werden und mit den Beteiligten (Erholungsflächenverein, Kieswerkbetrieb und Rekultivierung, Zweckverband Hollerner See sowie die Stadt Unterschleißheim als Miteigentümer an einzelnen Grundstücken) abgestimmt werden, um späteren aufwändigen und teuren Ufergestaltungen vorzubeugen.

Im Herbst werden wir auch den Haushalt 2015 und die Finanzplanung bis 2018 beraten. Wir werden auf Basis solider Grundlagen unsere Vorstellungen entwickeln und in Beschlüssen einbringen. Es hilft wenig weiter, wenn, wie in letzter Zeit häufig, durch Ankündigungen der neuen Gruppierungen versucht wird, Verantwortungen zu verteilen, die so nicht gegeben sind. Eine gründliche Aufarbeitung der jeweiligen Aufgaben in der Kommune bringt dem Bürger viel mehr, weil nur so eine an der Wirklichkeit orientierte Arbeit geleistet werden kann. Die Bürger haben die Möglichkeit, sich über die Medien, dem Aushang an den öffentlichen Bekanntmachungsstellen und in den Bürgerversammlungen sowie bei den Ratssitzungen zu informieren. Bitte nutzen Sie auch die Gelegenheit zum Gespräch mit den Gemeinderäten der CSU-Fraktion.

Herzliche Grüße

Georg Bartl, CSU-Fraktionsprecher

## SPD

### "Blut muss fließen..."

Der Sänger grölt! Die Skinheads toben! Die Arme gehen hoch zum Hitlergruß! „Blut muss fließen knüppelhageldick, wir schießen auf die Freiheit dieser Judenrepublik...“, dröhnt es durch den Saal. Immer wieder erlebte der Journalist Thomas Kuban diese Szene bei seinen Undercover-Recherchen in der rechten „Partymeile“. Die antisemitische Umdichtung des „Heckerlieds“, schon von der SA gesungen, ist inzwischen zum festen Repertoire vieler rechtsextremer Bands geworden.

Betrifft uns das? Ja! Mit Rechtsrock junge Menschen zu ködern und zu radikalisieren, funktioniert – leider. Rechtspopulismus kommt an. Und die Mordserie der NSU belegt dies mit erschreckender Brutalität. Jahrzehntlang konnte diese Gruppierung mordend durch Deutschland ziehen und gezielt Menschen mit Migrationshintergrund angreifen. Öffentlichkeit, Polizei, Verfassungsschutz und Medien haben es ignoriert bzw. nicht wahrhaben wollen oder gar, so der Verdacht, bewusst weggesehen. „Die Behörden haben nicht nur versagt, sie waren nicht nur unfähig. Sie waren offenbar dazu fähig, die Ermittlungen und die Ergreifung der Verbrecher bewusst fahrlässig oder bedingt vorsätzlich zu verhindern“, schreibt z. B. Heribert Prantl in der SZ vom 23. August 2014. Es gibt, so der Bericht des Untersuchungsausschusses des Thüringer Landtags, „den Verdacht der gezielten Sabotage“.

Auch in unserer unmittelbaren Nähe, in Neufahrn, hätten wir in diesem Jahr schon die Gelegenheit ergreifen können, uns rechten Parolen offen entgegen zu stellen. Anlässlich einer Moschee-Einweihung am Pfingstmontag hat dort Michael Stürzenberger (bayrischer Landesvorsitzender von „Die Freiheit“) drei Stunden lang seinen Hass auf den Islam in die Welt hinaus geplärrt. Eine Gegendemonstration kam leider nicht zustande. Lediglich etwa 20 Un-

entwegte stellten sich der Gruppierung „Die Freiheit“ entgegen. Neufahrns Bürgermeister und die örtlichen Pfarrer hatten sich im Vorfeld gegen eine Demonstration ausgesprochen – schade.

Rückenwind bekommen rechte Agitatoren gegenwärtig durch die politische Großwetterlage. Die vielen Krisen in der Welt machen es ihnen leicht, eine Melange aus Antisemitismus und gleichzeitiger Islamfeindlichkeit anzurühren. Ignoranz hilft da nicht mehr weiter.

Was der Journalist Thomas Kuban mit versteckter Kamera dokumentiert hat und welch hohes Risiko er dabei eingegangen ist, können wir am 15. Oktober um 19:00 Uhr aus erster Hand erfahren. Sein Film „Blut muss fließen“ wird im ASZ gezeigt und der Regisseur Peter Ohlendorf steht als Gesprächs- und Diskussionspartner zur Verfügung (Unkostenbeitrag: 10 €).

Herbert Hahner

## FREIE WÄHLER

### Energiewende – wann, wenn nicht jetzt

Was muss eigentlich noch alles passieren, damit wir – gemeint ist wirklich jeder Einzelne von uns – aufwachen und erkennen, dass an der Energiewende nicht nur kein Weg vorbei führt, sondern sie ein großer Gewinn für uns alle ist? Die aktuelle, mehr als beunruhigende Weltlage macht klar: Schluss jetzt mit der Finanzierung (über unsere Energieentgelte) von Staaten, die z. B. die Isis-Terroristen finanzieren oder sich Nachbarstaaten einverleiben. Wir produzieren künftig die benötigte Energie im eigenen Land; das Geld bleibt hier, steht weiter unserer Volkswirtschaft zur Verfügung, ist unser aller Gewinn.

Was das uns einfache Bürger angeht? Wir sind diejenigen, die die eingekaufte Energie verbrauchen, die große Teile dieser Energie entweder selber produzieren könnten oder zumindest die Weichen so zu stellen in der Lage wären, dass bei uns entsprechende Anlagen möglich bleiben bzw. wieder werden. Als Wähler können wir den aktuellen Ignoranten an Bayerns Spitze, die vor lauter Populismus die wirklichen Probleme ausblenden und marktschreierisch Überflüssigkeiten wie die Ausländermaut zu einem zentralen Thema machen, unsere Unzufriedenheit mitteilen. Die modernen Medien machen es leicht.

Als Echingen Bürger können wir direkt – das Rathaus steht jedem offen und man findet dort auch ein offenes Ohr - unseren Einfluss geltend machen und dafür sorgen, dass die trotz Staatsregierung noch verbliebenen Möglichkeiten, alternative Energiegewinnung zuzulassen, auch genutzt werden. Wir von der FWG arbeiten seit Jahren an dem Thema, haben dazu mehrere öffentliche Informationsveranstaltungen durchgeführt – und sind am Desinteresse der damaligen Entscheider gescheitert. Ab sofort gibt es aber keine Entschuldigung mehr für das bisherige entschlossene Nichthandeln. Wer die Zukunft der kommenden Generationen – für die leben wir ja letztlich - nicht vergehen will, der muss jetzt handeln!

Eine der vielversprechendsten Möglichkeiten der Energiegewinnung ist die Windkraft. Sie ist aus unerfindlichen Gründen bei Herrn Seehofer in Ungnade gefallen. Er lässt halt lieber diejenigen regieren, die am lautesten schreien. Nachdem so gut wie alle Gegenargumente wie gesundheitsschädigende Schall- und Ultraschallbelastungen, verstörende Schattenwürfe, Massentötungen von Vögeln und Fledermäusen widerlegt werden konnten, kommt das Totschlagargument mit der Heimat. Die ist so schön, die dürfen wir uns nicht kaputt machen lassen von diesen Windradungetümen. Wenn man aber weiß, dass es ohne Windräder nicht klappen wird mit der Energiewende, wo sollen die dann stehen? Richtig: Bei den anderen. Aber haben die



**Carl-von-Linde-Str. 30a**  
**85716 Unterschleißheim**  
**Tel. 0 89/317 83 86**  
**www.becker-bauelemente.de**

**"Machen Sie Ihre Terrasse bzw. Ihren Balkon zum erweiterten Wohnzimmer. Markisen und Sonnensegel helfen Ihnen dabei. Wir beraten Sie gerne bei Ihrer Wahl."**





Goethestr. 4 · 85386 Eching  
Tel. 089/319 28 55 · E-Mail: info@auto-wiesheu.de



- Reparatur aller Marken
- Kundendienst
- HU jeden Donnerstag
- Unfallinstandsetzung
- Scheiben-, Reifen-, Klimaservice
- Rollerservice

*Ihr persönlicher*



**ASP**  
SICHER UNTERWEGS  
*in Ihrer Nähe.*



nicht auch eine schöne Landschaft, die man nicht verunstalten darf?

Wer mit offenen Augen durch Deutschland fährt, wird bestätigen: Unser Vaterland ist von betörender Schönheit. Das gilt auch für die Landschaften, die sich die „Windradungetüme“ bereits angetan haben. Diese vor sich hin werkelnden Burschen haben neben ihrem uns noch überraschenden Anblick etwas Beruhigendes; sie sorgen mit dafür, dass wir unsere Stecker nicht vergeblich in die Dosen stecken.

Wir erwarten ganz selbstverständlich, dass jederzeit Energie zur Verfügung steht. Wir werden willkommen heißen müssen, was für ihre Produktion sorgt. Sonne, Wind und Wasser sind unsere Favoriten. Sie in unserer Gemeinde zu etablieren, so wie dies viele von uns FWG'lern privat schon getan haben, dafür werden wir uns weiter und mit noch mehr Nachdruck einsetzen. Bitte unterstützen Sie uns dabei.

Patrick Mücke

## DIE GRÜNEN

### Wir gehen voran.

Alle reden mittlerweile von Transparenz, aber bisher bleibt es beim Reden. Wir GRÜNE gehen nun voran. Wir veröffentlichen ab sofort alle unsere Anträge, sobald wir diese eingereicht haben. Damit können sich alle Bürger informieren, mit uns in Kontakt treten, diskutieren und sich somit aktiv an der Echinger Gemeindepolitik beteiligen. Da nicht jeder die Möglichkeit oder Lust hat, sich im Internet zu informieren, werden wir unsere Anträge auch im Schaukasten vor der Gemeinde aushängen.

Wie in der letzten Ausgabe des Echinger Forum zu lesen war, hat sich die CSU Gedanken zur innerörtlichen Mobilität gemacht oder zumindest zu einem kleinen Ausschnitt davon. Es wurde dargestellt, dass Menschen, die auf Gehhilfen angewiesen sind, Probleme mit dem unebenen Kopfsteinpflaster haben. Allerdings liest es sich, als würden sie gerne in einer schnellen Aktion das Kopfsteinpflaster entfernen. Aber was dann? Betonieren wie den Bürgerplatz? Teeren wie einen normalen Bürgersteig? Wie sie sich die Neugestaltung vorstellen, bleibt leider im Unklaren. Vielleicht macht es aber auch keinen Sinn, hier wieder ein neues, kleines Fass aufzumachen? Es steht die Renovierung oder auch der Neubau des Rathauses an, der Bürgerplatz wirkt auch nicht besonders einladend, die Verkehrssituation an der ehemaligen Post ist für Fußgänger mehr als gefährlich, es gibt weder eine Fußgängerampel noch einen Zebrastreifen auf Höhe des ASZ und noch einiges weitere ließe sich anführen. Ist es da wirklich sinnvoll, eine Einzelmaßnahme zu fordern, völlig losgelöst von allen anderen notwendigen Umbaumaßnahmen?

Wir sind der Meinung, dass wir hier ein umfassendes Konzept für unser Ortszentrum benötigen. Planungen und Konzepte gab es schon einige, aber alle sind sie wieder verschwunden. Wir sollten sie alle wieder herausholen und ihnen, den Bürgern Echings, präsentieren, mit Ihnen darüber diskutieren und wo notwendig, komplett neue Ideen ersinnen. Dies sollte zu einem umfassenden Konzept führen, daß sich vom Echinger Stachus bis zur alten Kirche und vom Grasl Haus bis zum Bürgerhaus erstreckt. Ziel sollte es sein, für uns Echinger ein einladendes, buntes und belebtes Dorfzentrum zu gestalten, das uns aber auch als lebensfrohe, offenerzige ländliche Gemeinde im Großraum München präsentiert. Ein Ort, der zum Leben einlädt.  
Michael Obermeier und Axel Reiß

## BÜRGER FÜR ECHING

Liebe Leserinnen und Leser,

der Bebauungsplan 72 "Böhmerwaldstraße" lag bis 10.9. im Rathaus aus. Obwohl diese geplante Bebauung die Anlieger und auch das Baugebiet "Nördliche Kleiststraße" betrifft, erfuhren nur wenige davon. Schwer zu finden auf der Website und im Echinger Forum keine Information dazu! Ein vorliegendes Lärmschutzgutachten zeigt, dass es auch hier massiven Lärm gibt, verursacht durch die Verkehre der Paul-Käsmeier-Straße und der Bahn. Die gemessenen Lärmwerte liegen im Nordbereich jetzt schon weit über der DIN 18005 (63,8 statt 55 dB(A) tagsüber, 55,2 statt 45 dB(A) nachts). "Auch mit einer 2,5m hohen Schallschutzwand können die Immissionsgrenzwerte nachts an den Ostfassaden der dort geplanten Bebauung noch nicht eingehalten werden", heißt es.

Bei Zugvorbeifahrten werden an Ost-, Nord- und Westfassaden Werte bis etwa 82 dB(A) tags und nachts erreicht. Ohne Schallschutzfenster oder nur in Kombination mit verglasten Vorbauten kann dort kein Schallschutz erreicht werden. Die ausgelösten Erschütterungen können über den Untergrund auf die Fundamente naheliegender Gebäude übertragen werden. Hier muss eine Lösung gefunden werden, um die Gesundheit der Bürger zu schützen.

(Dr. Irena Hirschmann)

### Hollerner See

Bis heute ist der Bebauungsplan Nr. 28 von 1992 mit der Änderung von 2001 zur Fertigstellung des Hollerner Seegeländes rechtsgültig. Inzwischen haben sich die Uferlinien in Richtung Eching massiv verschoben und die Planungsinhalte haben sich verändert: So ist das ursprünglich im Nordwesten geplante Restaurant und das Wasserwachtsgebäude auf die gegenüberliegende Seite verlegt worden, die geplante Therme mit bis zu



**Kirchweih Enten**  
am Pfabhof

- \* direkt vom Bauern \*
- \* weitläufige Freilandhaltung \*
- \* tierfreundliche Aufzucht \*
- \* 9,50 € / kg \*
- \* Stückzahl begrenzt \*
- \* Vorbestellung unter \*  
0176 / 314 39 993

Josef und Magdalena Kurz  
Am Grundfeld 2  
85386 Eching/Ottenburg



# Fisch-Fans aufgepasst!

Fisch aus eigener Zucht  
täglich frisch, geräuchert, fertig gewürzt

Fisch-Feinkost, selbst gemacht  
Feine Fischplatten

Öffnungszeiten:  
Di. - Fr.: 8-12 und 13-18 Uhr  
Sa.: 7-12 Uhr  
Mittwochmittag geschlossen

Forellenhof  
**Nadler**

Fischzucht & Feinkost aus Eching  
Anton und Brigitte Kurz  
Am Forellenhof 1, 85386 Eching  
Tel.: 0 81 33 / 64 67  
www.forellenhof-nadler.de

Die Karpfensaison beginnt am 7. Oktober

800.000 Besuchern im Jahr wurde durch den Bürgerentscheid 2010 erfolgreich verhindert. Der immer wieder erwähnte große Parkplatz nahe der B13 verliert damit an Bedeutung. Es sind in den alten Plänen auch nie die heute geforderten 1000 Stellplätze ausgewiesen, sondern lediglich Positionierungsvorschläge eingezeichnet.

Im Vorwort des EF von August spricht Bürgermeister Riemensberger von einer „Entflechtung der Besucher und Nutzungen“ durch diesen zusätzlichen Parkplatz. Die derzeit bestehenden 600 Plätze werden noch lange nicht voll genutzt. Es besteht eine Erweiterungsmöglichkeit Richtung Nordosten. Die Zufahrt von der St 2053 ist für die Echinger und Unterschleißheimer mit dem Auto gut erreichbar, obwohl diese zum Großteil mit dem Fahrrad kommen. Außerdem sind hohe Kosten für die Anbindung an die B 13 und Überquerung der Bahnlinie zu erwarten, die Echinger nicht tragen kann und der Erholungsflächenverein nicht übernehmen will. Wozu auch? Um welche künftigen Nutzungen geht es? Was soll mit dem 2. Parkplatz erschlossen werden?

Wir werden uns massiv gegen diese Planungen einsetzen und keinem kostenintensiven, Naturraum zerstörenden Bau eines zweiten Parkplatzes zustimmen. Keine weiteren Einzelmaßnahmen ohne ein endgültiges Gesamtkonzept am Hollerner See!

(Sylvia Jung, Michaela Holzer)

Unser nächstes Treffen ist am Montag, 6.10. um 19.00 Uhr in Günzenhausen, Gasthof Grill.

## FDP

Nun können auch die Lamellen, die das Sonnenlicht für den Innenhof des ASZ regeln sollen, nicht mehr in die Position gedreht werden, die notwendig wäre, um die Einstrahlung optimal zu steuern. Diese Dachkonstruktion, die auch für eine Dämmung gegen Kälte und im Brandfall als Rauchabzug dienen soll, ist nicht mehr regelbar. Grund:

Die Lamellen können nicht mehr bewegt werden, weil sich zwei Stahlträger verzogen haben. Waren sie falsch dimensioniert? Das muss jetzt geprüft werden und wird es der letzte Fehler in der Pannenstatistik des ASZ sein?

Das Kieswerk am Hollerner See zieht um, die Rekultivierungs-Maßnahmen schreiten weiter voran und das eröffnet die Wunschliste der diversen Gruppierungen im Gemeinderat. Die Bürger für Echinger wollen einen Platz für Hunde reserviert haben, auch eine Tischtennisplatte vermissen sie. Die SPD will für den See eine „Ganz-Jahres-Nutzung“ erreichen. Aber von einer Winterbade-Möglichkeit, einer Therme, sprach wohlweislich keiner, obwohl dies eine sinnvolle Einrichtung wäre, die auch Kosten in die Gemeindekasse spülen würde (aber das würde wohl wieder eine Unterschleißheimer Bürgerinitiative zur Folge haben). Um schneller an den See zu kommen, soll aber der Erdwall an der 2053, gegenüber dem Mastenweg, durchbrochen werden, damit können dann auch Rettungswagen schneller an den See kommen.

GR Bertram Böhm kämpft weiter um die totale Transparenz. Infor-

mationen sind keine Holschuld und wer so denkt und argumentiert (hier ist bestimmt hauptsächlich der Bürgermeister angesprochen), der will etwas verbergen, d.h. der Öffentlichkeit vorenthalten. Die FDP Echinger ist weiterhin der Meinung, dass jeder interessierte Bürger jede Auskunft in der Verwaltung bekommt, die nicht dem Datenschutz unterliegt! In diesem Zusammenhang wäre es interessant zu wissen, wie viele Anfragen in den letzten Jahren gestellt wurden, welche die Verwaltung, aus welchen Gründen auch immer, nicht beantwortet hat bzw. nicht beantworten wollte.

Die FDP Echinger wünscht allen Bürgern erholsame Herbsttage.

Heinz Müller-Saala

## GÜNZENHAUSEN

### Das Günzenhausener Theater entfällt wegen Personalmangel

**G. Wildgruber/** Da bereits Gerüchte in Günzenhausen und auch in der Umgebung kursieren, dass es heuer kein Theater geben wird, möchten wir von Vereinsseite unseren treuen Fans nun genaue Informationen liefern. Jedes Jahr fängt die Vorstandschaft, vor allen Dingen natürlich der Regisseur, ab April, meist sogar noch früher an, potentielle Stücke zu lesen; d. h. welche Stücke können auf unserer Bühne aufgeführt werden, und mit wie vielen Personen kann ich in etwa rechnen. Wenn dann eine Entscheidung für einen 3-Akter gefallen ist, machen sich ein paar Personen aus der Vorstandschaft einschließlich Regisseur an die Arbeit bzw. an das Telefon und versuchen, Damen und Herren für das Stück zu gewinnen.

Dafür hat man aber nicht ewig Zeit, denn es sollen ja vor den Sommerferien die ersten Leseproben stattfinden. Es hat sich schon seit einigen Jahren abgezeichnet, dass man die Stücke gar nicht so leicht besetzen kann. Nicht jeder mag jedes Jahr spielen. Und so wird unser Spielerstamm geschmälert. Heuer war es uns dann leider nicht möglich, genügend Laienspieler/innen zu finden, um rechtzeitig die Bühnenmanuskripte zu bestellen und mit den Proben zu beginnen.

Das ist für uns aber auch noch nicht alles. Wir müssen unsere Bühneneinrichtung finden und aufbauen, wir brauchen entsprechende Kostüme, die oft ausgeliehen werden müssen, und es sollten schon wenigstens 20 Proben nach den Sommerferien mit der kompletten Garde durchgeführt werden. Jede Probe mehr ermöglicht uns, für unsere Zuschauer sicherer und vielleicht auch gewitzter zu spielen. Die Aufführungstermine stehen bereits im Frühjahr fest, was uns manchmal zwar noch die Möglichkeit offen lässt, die Termine noch nach hinten zu verschieben. Auch diese Möglichkeit haben wir heuer nicht (Weihnachtsmarkt in Günzenhausen). Und so fiel heuer schweren Herzens unsere Entscheidung, bevor wir nur was Mittelemäßiges auf die Bühne bringen, setzen wir lieber aus. Da uns aber unser Verein und unser Hobby sehr am Herzen liegt, bitten wir doch die Günzenhausener und auch Freunde unseres Vereins: Wer Lust hat, bei uns mitzumachen, und dazuhelfen will, dass es in Günzenhausen wieder ein Theater gibt, soll sich doch bitte bei uns melden. Wir freuen uns über jeden Anruf. Tel: 08133/996394 (Vorstand Veronika Kürzinger) oder 08441/5940 (Regisseur Hubert Tegel).

Es wäre schön, wenn wir neue Leute für unser Theater begeistern könnten, und wir verkünden dürften: Mit dem Günzenhausener Theater gehts weiter.

## Betreutes Wohnen in Echinger

Heidestraße 8, 85386 Echinger



### Wohnungsbeispiel:



Typ:

Zimmer:

Wohnfläche:

Ausstattung:

Bezugsfertig:

Kaltmiete:

Kautions:

Betreutes Wohnen:

Kosten der Betreuung:

Notrufeinrichtung:

barrierefreie Etagenwohnungen

2 Zimmer - Wohnungen

von ca. 54 - 72 m<sup>2</sup>

gehoben, z.T. frisch renoviert  
ab sofort

ab 650 € (zuzügl. Nebenkosten)

2 Monatskaltmieten

ja, durch Fa. Bemax UG

48 € für eine Person

62 € für Paare

28 € für den 24 h - Notruf

Tel.: 089 / 319 29 25 (Herr Huber) oder 089 / 319 000 16 (Herr Metz)



## Ministrantenwallfahrt der Günzenhausener Ministranten nach Rom

**M. Wildgruber/** Rom - endlich war es so weit! Am Samstag, den 02.08.2014, konnten 10 Ministranten aus Günzenhausen mit den Betreuern Diakon Hofmeister und dem Mesner Martin Wildgruber zur langersehnten Wallfahrt nach Rom aufbrechen. Los ging es um 20 Uhr mit einem Aussendungsgottesdienst in der "Maria Heimsuchung"-Kirche in Massenhausen, wo 39 Ministranten aus dem Pfarrverband Massenhausen der Reisesegen von Pfarrer Steinberger gespendet wurde. In einem Doppeldecker-Bus fuhren wir gemeinsam mit den Ministranten des Pfarrverbands Kranzberg los.

Am nächsten Morgen wurden wir mit dem Bus zum Eröffnungsgottesdienst zur Lateranbasilika gebracht, dem 4000 Ministranten aus unserer Erzdiözese beiwohnten. Der Festgottesdienst wurde von Weihbischof Wolfgang Bischof zelebriert. Ein bisschen stolz sind wir Günzenhausener Ministranten schon, dass wir mit dem Weihbischof Wolfgang Bischof ein Foto machen durften.

Die folgenden Tage waren sehr anstrengend, aber auch sehr schön. Viele Sehenswürdigkeiten wie Piazza Navona, Petersdom mit Kuppelbesteigung, Circus Maximus, Forum Romanum, Kolosseum, Spanische Treppe, Tiber, Nationaldenkmal und vieles mehr haben wir gesehen, einen Badeausflug ans Meer gab es auch.

Die Krönung dieser Reise war aber die Papstaudienz am Dienstag! Bereits um 15:00 Uhr sicherten wir uns in der Hitze einen Platz mit guter Sicht. Es war eine Freude, die 50.000 jungen, begeisterten Ministranten dort zu erleben. Trotz der Hitze und doch nach langer Wartezeit waren alle fröhlich und freundlich. Als es dann endlich hieß "der Papst kommt", war die Stimmung unbeschreiblich.

Der Heilige Vater hat sich viel Zeit genommen und ist sehr langsam die Reihen abgefahren, so dass ihn jeder mal sehen konnte. Im Anschluss an die Vesper gab es noch eine kurze Fragestunde einiger Ministranten an den Papst. Ganz Rom war erfüllt von der Freude der jungen Leute, überall wurde gesungen und gelacht. Die Spanische Treppe wurde an diesem Abend umbenannt in "bayrische Treppe".

Es gab viele interessante und immer freundliche Begegnungen mit anderen Ministrantengruppen, ob organisiert oder frei. "Frei" war auch das Motto der diesjährigen Pilgerfahrt. Wir sind frei, zu glauben, wir sind frei, den Nächsten zu sehen, frei, Gutes zu tun. Ganz groß wurde dieses Motto auch

von Kardinal Reinhard Marx bei dem Abschlussgottesdienst in der Basilika "St. Paul vor den Mauern" hervorgehoben. Auch an ihm ist die jugendliche Begeisterung der Ministranten nicht spurlos vorübergegangen. Immerhin waren 4.000 Ministranten aus der Erzdiözese München-Freising in dem von ihm gehalten Gottesdienst. Wir waren eine tolle Truppe! Sehr beeindruckt hat unsere Gruppe, wie rücksichtsvoll, freundlich, kameradschaftlich der Umgang untereinander war. Und wieviel gelacht wurde. Diese Reise wird sicher allen Beteiligten noch lange in bester Erinnerung bleiben. Vielen herzlichen Dank an alle Sponsoren, die durch ihre Spende diese wundervolle Fahrt für unsere Ministranten unterstützt haben. Vergelt's Gott.

## DIETERSHEIM

### Grundlage für die Vereinshalle

**Irene Nadler/** Nun kann man eine Ahnung haben von der Größe des Hallenbaus, den der SV Dietersheim auf seinem Gelände bewerkstelligt. Das Fundament wird gerade erstellt und damit erkennt man die Umriss der Halle. Fast jeden Tag arbeiten Freiwillige des Vereins mit, um das Projekt zu stemmen. Mancher hat sich sogar Urlaub genommen, um dabei zu sein, wenn für die Zukunft des Vereins gearbeitet wird. Im Oktober soll die Halle aufgestellt werden. (Bild: I.Nadler)



*Hildebrandt*

## MALER-FACHBETRIEB

Fassadengestaltung - Innenraumdesign und Altbausanierung

Amselweg 1d · 85386 Eching-Dietersheim

Telefon 089/3191113 · Fax 089/319 57 90 · Mobil 0173/ 985 88 87

E-Mail: [maler-hildebrandt@t-online.de](mailto:maler-hildebrandt@t-online.de) · Internet: [www.hildebrandt-malerfachbetrieb.de](http://www.hildebrandt-malerfachbetrieb.de)

**Wirtsberg**  
Pension  
& Cafe

Günzenhausen  
Kirchstraße 1b  
Tel.: 0 81 33 - 917 66 72  
[info@pension-wirtsberg.de](mailto:info@pension-wirtsberg.de)  
[www.pension-wirtsberg.de](http://www.pension-wirtsberg.de)

**Café geöffnet:**  
Samstags, Sonn- & Feiertags von 14 - 17 Uhr

**KLAUS GROSCH**  
**NATURSTEINE**

Goethestraße 51, 85386 Eching

Tel. / Fax 089 / 319 33 35

mobil: 0163 / 69 90 926

**Marmor und Granit**  
für Friedhof  
Haus und Garten

Grabstein  
Schrift  
Renovierung

**Spendenaktion für die Tafel Hallbergmoos**

**Dagmar Zillgitt/** Traditionell gibt es im Herbst die Spendenaktion „Mithelfen - Mitspenden“ beim REWE-Markt in Eching. Die Aktion wird am 3.11.2014 starten und am 15.11.2014 enden. Alle Bürgerinnen und Bürger sind aufgerufen, sich mit dem Kauf einer Spendentüte in Höhe von 5,00 für den guten Zweck zu beteiligen. Im vergangenen Jahr wurde in Eching das zweitbeste Ergebnis aller teilnehmenden Märkte erzielt. Der Gesamterlös kommt auch diesmal wieder der Tafel Hallbergmoos zu Gute, die wiederum die gespendeten Lebensmittel an Menschen weitergeben wird, die nur wenig Geld zur Verfügung haben.



Karl-Heinz und Renate Moldenhauer werden auch dieses Jahr die Aktion unterstützen. (Bild: D.Zillgitt)



**Die Traumb Brillentücher sind da!**

**Mehr Durchblick für einen guten Zweck geht bei niki Optik in die zweite Runde.**

Nach dem im April die Sieger der Aktion „Traumb Brillen“ feststanden, ist nun endlich der letzte Schritt geschafft und die frisch designten Brillentücher mit drei verschiedenen Motiven warten auf ihren Einsatz.

„Die Tücher kosten 2 €, der Erlös geht aber genau wie beim Brillenspray als Spende an soziale Echinger Projekte“ erklärt Tobias Schneider. „Ein kleiner Beitrag, mit dem jeder Brillenträger viel Gutes tun kann. Außerdem sind die Tücher sehr hochwertig und wesentlich größer als die klassischen Gratistücher.“

Also auf zu niki Optik, Utensilien holen und fleißig Brille putzen. Es lohnt sich doppelt!



**Kreativ und individuell - Scrapbooking in Eching**



Das gute alte Fotoalbum wandelt sich. Statt die Bilder einfach chronologisch einzukleben, werden beim Scrapbooking die Fotos mit dazu passenden Objekten, wie Aufklebern, Eintrittskarten und Ähnlichem künstlerisch gestaltet. Damit erhält das Bild eine Geschichte, und vermittelt die Stimmung beim Entstehen. Aber nicht nur Alben werden individuell gestaltet. Auch Einladungskarten für alle Anlässe, Geschenkboxen, Aufbewahrungskarten, fast alles läßt sich mit den Materialien für Scrapbokking herstellen.

In Eching bietet Sandra Fassl, Inhaberin von **scrappies**, eine Riesenauswahl an Kartons und Feinpapieren, Alben, Aufklebern, Stempel, Klebematerialien und Bastelzubehör an. Sandra Fassl und ihre Mitarbeiterinnen stehen ihnen auch mit Rat und Tat zur Seite. Sie können im Laden auch an technischen Hilfsmittel, wie Stanz- und Präegeräten oder Schneidmaschinen, ihre Ideen selbst umsetzen. Regelmäßig werden Scrapbooking-Workshops angeboten. In diesen Kursen werden neue Gestaltungsideen gezeigt, sie entdecken verschiedenste Materialien und ihre Möglichkeiten diese kreativ einzusetzen. Und sie finden Gleichgesinnte für einen Ideenaustausch.

Alle Workshop-Termine mit Anmeldemöglichkeit finden Sie unter [www.scrappies.de](http://www.scrappies.de) Das Geschäft mit den vielen Ideen und großer Auswahl finden Sie in der Heidestr. 1

**EFB-Kartoffelfest 2014**

w.l./ Trotz Regen und kühler Witterung fanden viele Echinger/innen den Weg auf den Bürgerplatz. Echings Traditionsfest rund um die Kartoffel lud zum Besuch ein. Mit zwei kräftigen Schlägen zapfte der Schirmherr, Bürgermeister Riemensberger, das erste Faß an. Vorstand Markus Scheuch begrüßte die Gäste und betonte, dass die Fachbetriebe weiterhin mit ihren Veranstaltungen das Echinger Vereinsleben bereichern wollen. Besonders das Kartoffelfest habe einen hohen Stellenwert. Das zweitägige Fest mit Kartoffelschmankerln aus der Küche von Helga Ebenhöf und weiteren EFB Köchen, sowie am Sonntag der Ochsenbraten vom Huberwirt, ist ein beliebter Treffpunkt der Echinger/innen in der Ortsmitte. Die musikalische Unterhaltung am Samstag

**IHR VORTEIL: UNSER HANDWERKERSERVICE PLUS**

Sie wünschen sich den Küchen-Komplettservice aus einer Hand? Dann sind Sie bei Wöhrle Wegler genau richtig. Unser Plus ist eine individuelle, intensive Beratung mit vielen attraktiven Ideen – ganz gleich, ob Sie einen zusätzlichen Essplatz, eine ganz neue Raumaufteilung, ausgefallene Details oder einfach maximalen Stauraum wünschen.



Wir kooperieren bei Bedarf auch Handwerksleistungen für Sie. Oder wir sprechen gute Einverständnisse aus. Wir stimmen Termine ab und schauen genau hin, damit am Ende alles bestens passt. Unsere Partner sind erkrankte Fachleute, auf die Sie sich verlassen können. Und das alles zu äußerst fairen Preisen. Garantiert.

Rufen Sie uns an und vereinbaren Sie einen Beratungstermin. Wir freuen uns auf Sie!



**WOHNSTIL GmbH**  
**Küchen und mehr**

Beratung, Planung und fachgerechter Einbau

Wohnstil GmbH  
Obere Hauptstraße 5  
85386 Eching  
info@wohnstil-wegler.de

[www.wohnstil-wegler.de](http://www.wohnstil-wegler.de)  
Telefon: 0 89 / 3 19 10 59

**Meister Eder**

Heizung Sanitär Solar Service

- Umbau - Neubau
- Badumbauten komplett aus Meisterhand
- Heizkesselerneuerung mit Kaminsanierung
- Brennwerttechnik
- Rohrreinigung • Tankreinigung • Tankschutz

Marco Eder · 85386 Eching

Tel.: 089/37 97 90 81 · Fax 089/37 97 90 82

**CLEANINGDUCK**  
**BLUNCK**  
ENTSORGUNGSGESAMTUNGS-FACHBETRIEB

- ▶ 24 Stunden Notdienst - auch Sonn- u. Feiertags
- ▶ Rohr- und Kanalreinigung • Kanalsanierung
- ▶ TV- Kanaluntersuchung • Kanaldruckprüfung
- ▶ Grubenentleerung • Hebeanlagenservice
- ▶ Tiefgaragenentsorgung • Sondermüllabfuhr
- ▶ Wartung v. Öl-, Benzin- und Fettabseparatoren
- ▶ Dichtheitsprüfungen

**Cleaningduck Blunck GmbH**  
Tel. (089) 96 96 45  
Fax (089) 96 46 43

Im Internet: [www.cleaningduck.de](http://www.cleaningduck.de)  
E-Mail: [info@cleaningduck.de](mailto:info@cleaningduck.de)



Eröffnung mit Königinnen, Kartoffelkönig Jonas, Schirmherrn Bürgermeister Riemensberger, EFB-Vorstände Markus Scheuch und Michael Henke und Festwirt Reinhard Sagermann.

wurde diesmal bewusst einfacher gewählt, hat sich doch in den letzten Jahren gezeigt, dass anspruchsvolle musikalische Unterhaltung nicht so richtig gefragt ist. Die Königinnen zeigten am Samstagnachmittag ihr Können bei der Kartoffelolympiade, wo unter anderem ein Pfund Kartoffel schnellstmöglich geschält werden musste. Alle Damen zeigten sich den Aufgaben gewachsen und wurden mit einem kleinen Präsent belohnt. Im EFB-Infozelt konnten sich die Besucher wieder über die "tolle Knolle" informieren. Auf den ausliegenden Handzetteln waren die Adressen der Echinger Hofläden aufgeführt. Auch am Sonntag fanden zahlreiche Gäste den Weg zum Festzelt. Um den Bürgerplatz lud ein kleiner Krämermarkt noch zum Schauen und Kaufen ein.

## Eine erfolgreiche Tombola des Förderverein Handball



Alexander Pausch (2. Vorstand), Susanne Hörl, Simone Sasse, Angelina Le Maire, und Alfons Hörl (1. Vorstand) Foto: w.l.

Auch in diesem Jahr wurde am Kartoffelfest eine erfolgreiche Tombola in Verbindung mit EFB und dem Förderverein Handball in Eching realisiert. Dank der tollen Preise, die Sponsoren dem Verein zur Verfügung gestellt hatten, waren schon am ersten Tag fast alle Lose verkauft. Der Erlös der Tombola geht zu Gunsten der Jugendarbeit des Handballvereins in Eching. Der Förderverein Handball in Eching e.V. bedankt sich recht herzlich an alle Sponsoren, Helfern und natürlich dem Echinger Fachbetrieben für die Unterstützung.



Die Königinnen packen Kartoffeln ein, die noch geschält werden müssen. Fotos: w.l.

## Neue Leitung in der Abteilung Bau, Planung und Umweltschutz

Herr Thomas Bimesmeier hat am 01.08.2014 die Leitung der Abteilung Bau, Planung und Umweltschutz bei der Gemeinde Eching übernommen. Er tritt damit die Nachfolge von Herrn Johann Kagerbauer an. Bereits seit 2002 ist Herr Bimesmeier bei der Gemeinde Eching beschäftigt und in verschiedenen Aufgabenbereichen der Bauverwaltung tätig. Die Gemeinde Eching wünscht Herrn Bimesmeier in seiner neuen Position viel Erfolg.



Bei der Amtseinführung: (von rechts) Herr Josef Riemensberger (Erster Bürgermeister), Herr Thomas Bimesmeier (Leiter Abteilung Bau, Planung und Umweltschutz). (Foto: Gemeinde Eching)

...VON DER PLANUNG BIS ZUM BEZUG

# LOIBL-BAU

**Bauträger**

Danziger Str. 15  
85386 Eching

Telefon 089/319 19 09  
Telefax 089/319 55 59

- ✓ Terminalsicherheit
- ✓ Festpreisgarantie
- ✓ Alles aus einer Hand
- ✓ Schlüsselfertige Erstellung
- ✓ Über 40 Jahre Erfahrung
- ✓ Massivbauweise

**Bauunternehmen**

Heidersberger Weg 14  
84108 Leibersdorf  
Telefon 087 54/354  
Telefax 087 54/13 70

[www.loibl-bau.de](http://www.loibl-bau.de) E-Mail: [info@loibl-bau.de](mailto:info@loibl-bau.de)

## Medidata

Inh. B. Jäger

Büroservice  
Schreibarbeiten

Honorarabrechnungen für Ärzte

Erlenweg 2 - 85386 Eching  
Tel. 089/320 18 66  
[Medidata-jaeger@web.de](mailto:Medidata-jaeger@web.de)



kompetent und zuverlässig!

über 30 Jahre  
im Dienste  
unserer Kunden!

# JANSEN HAUSTECHNIK

...mehr als Bad und Heizung!



85386 Eching · Tel. 089/319 15 58 · Fax: 089 / 319 57 02  
WÄRME • SOLAR • BÄDER • SERVICE • KUNDENDIENST

## Ein bayerischer Weltenfahrer

### Hans Schiltbergers gefährvolles Leben als Gefangener in der "Heidenschaft"

**Walburga Buchmeier/** Als zweiter Sohn eines alten bayerischen Adelsgeschlechts wurde Hans Schiltberger anno 1480 in Hollern geboren. Gemäß der Gepflogenheit der Zeit erbte der ältere Bruder das väterliche Besitztum, dem jüngeren blieb der Kriegsdienst. Und so zog der Edelmann im Alter von 14 Jahren als Knappe des Herrn Lienhard Reichardinger von München aus gen Ungarn in den Kreuzzug gegen die Türken und kehrte erst nach 33 harten, gefährvollen Jahren in seine Heimat zurück. Was er als Gefangener in vielen Ländern des Orients und unter grausamen Kriegsherren erlebt hatte, schrieb er in seiner Muttersprache nieder.

### Das Adelsgeschlecht

Die Stammburg der Schiltberger, die Jahrhunderte im Dienst der bayerischen Herzöge standen, lag bei Aichach; nur noch der Burgberg erinnert an sie. „Ein Friedrich Schiltberger, Prokurator des Herzogs Ludwig von Bayern-Ingolstadt, besitzt im Jahre 1407 das Landgut Hollern bei Lohhof zwischen München und Freising. Dort mag auch Hans Schiltberger geboren sein,“ schreibt Ludwig Schrott 1964 in seinem Buch „Bayerische Weltenfahrer“. Nach seiner Heimkehr aus der „Heidenschaft“ trat er in den Dienst Herzog Albrechts III. (1438 - 1460), dessen Ehe mit Agnes Bernauer 1435 so unglücklich endete. Seit 1877 durfte sich die Familie „Marschalke von Schiltberg“ nennen.

Rose Grässl, die das gesamte Werk Hans Schiltbergers aus dem Mittelhochdeutschen übertragen und „der alten Chronik nacherzählt“ hat, schreibt: „Im Jahre 1380, unter der Regierung Herzog Stephans II. von Wittelsbach, wurde Johann Schiltberger auf dem Gute seiner Eltern, unweit von Freising bei München geboren. Er war der zweite Sohn einer der ältesten bayrischen Adelsfamilien.“

### „Von dem großen Feldzug, den König Siegmund nach der Türkei unternahm“

„Im Jahre 1394 schickte König Siegmund von

Ungarn in die ganze Christenheit um Hilfe gegen die Türken aus, die ihm großen Schaden über das Ungarland gebracht hatten. Da kam von allen Seiten viel Volk zu seinem Beistand geeilt.“ Unter diesem Volk war auch der Knappe Hans Schiltberger. Nach anfänglichen Erfolgen und der Eroberung zweier Städte belagerte das Heer die Stadt Schiltau, bei den Türken Nikopolis genannt. Der türkische Sultan Bajasid eilte der Stadt mit 200.000 Mann zu Hilfe, denen König Siegmund nur 60.000 entgegenzusetzen konnte. Viele Ritter und Knechte wurden erschlagen, die meisten gerieten in Gefangenschaft, so auch Hans Schiltberger.

Der siegreiche Bajasid hielt schreckliches Gericht. Die überlebenden Feinde mussten ihm mit Stricken aneinander gebunden vorgeführt werden, und er befahl, ihnen - an die 10.000 Mann - die Köpfe abzuschlagen. Als die Reihe an Schiltberger kam, bemerkte ihn der Sohn des Sultans und schenke ihm wegen seines jugendlichen Alters das Leben. König Siegmund entkam auf einer Barke auf der Donau und kehrte später nach Ungarn zurück.

### Bajasids Feldzüge

Von Schiltau wurden die Gefangenen nach Griechenland in die Stadt Adrianopel, dann nach Gallipoli gebracht, wo Schiltberger mit 300 Mann zwei Monate in einem Turm gefangen saß. Bajasid sandte die gefangenen Knaben als „Ehrenschenke“ an befreundete Herrscher anderer Länder. Schiltberger, der an drei schweren Wunden litt, blieb bei Bajasid und musste sechs Jahre als Fußläufer dienen. Dann erhielt er ein Pferd und ritt weitere sieben Jahre in dessen Kriegszügen mit. Es waren dreizehn Jahre an der Zahl, bis Bajasid von dem Mongolenherrscher Timur, der 32 Elefanten auf dem Schlachtfeld einsetzte, bei Angora besiegt wurde. Schiltberger geriet erneut in Gefangenschaft und ritt nun im Heer des grausamen Timur in weitere fünf Eroberungskriege.

### Die Feldzüge Timurs und seiner Nachkommen

Der Mongolenherrscher führte Krieg gegen Ägypten und Syrien, Hindostan und Ispahan. Gegen den König von „Klein-Indien“ gewann er durch eine grausame List: Er trieb 20.000 mit brennenden Holzlasten beladene Kamele gegen dessen 400 berittene Elefanten, die dadurch in Aufruhr gerieten. Erst nach zwölf Jahren kehrte Timur nach Samarkand, in die Hauptstadt seines Landes, heim. Nach China zog er, um Tribut einzutreiben. Auf dem langen, entbehrungsreichen Weg durch die Wüste wurde er krank und starb bald darauf.

Timurs Söhne führten ebenfalls Kriege. Hans Schiltberger kam zunächst zu dem älteren Schah Roch, danach zu dem jüngeren Miran Schah. Im Gefolge dessen Sohnes Abubekr, der Irak einnahm, diente er vier Jahre. In das Land Kiptschak gelangte er als Gefangener eines tartarischen Thronanwärters. Als Begleiter des Königssohnes Tschekra aus der Großen Tartarei zog er in acht weitere Länder. Zwei Monate war er mit ihm zu den Uiguren nach Sibirien unterwegs. Im Kampf gegen Ulu Mohammed kam Tschekra ums Leben.

### Flucht aus der tartarischen Gefangenschaft

Nach Tschekras Tod übernahm einer seiner Räte namens Manschuk den Knappen Schiltberger, musste jedoch fliehen, zuletzt nach Mingrelien. „Hier geschah es nun, daß unser fünf, die wir Christen waren, miteinander übereinkamen, auf welche Weise wir der Gefangenschaft bei den Heiden entfliehen und aus dem Morgenland in die Heimat zurückkehren könnten.“ Sie ritten in die Stadt Batum, dann am Schwarzen Meer entlang. Als sie in der Nähe der Küste ein Schiff liegen sahen, machten sie bei Dunkelheit ein Feuer. Der Herr des Schiffes schickte Knechte in einer Barke ans Ufer. Ihnen erzählten die Flüchtigen von ihrem Schicksal und dass sie Christen seien. Die Schiffsleute wollten die phantastische Ge-



*Nach 33 Jahren Kriegsfahrt und Gefangenschaft kehrt Hans Schiltberger zu seinen Eltern heim; der betagte Vater streckt ihm die Hände entgegen.*

sichte nicht glauben und fragten, ob sie das Paternoster und die heiligen Gebote sprechen könnten. Als sie beides laut hergesagt hatten, wurden sie auf das Schiff genommen. Von Seeräubern verfolgt, vom Sturm zurückgetrieben, erreichten sie endlich Konstantinopel. Dort herrschte der griechische Kaiser Johannes, der ihnen Hilfe versprach. Der Patriarch von Konstantinopel beherbergte sie drei Monate.

### Der lange Heimweg

Der Kaiser schickte ein Ruderschiff in die Walachei, um dort seinen Bruder abzuholen, der gerade bei König Siegmund von Ungarn weilte. Dieses Schiff brachte auch Schiltberger seiner Heimat näher. Er erreichte die Bukowina, dann die Städte Lemberg, Krakau, Meißen, Breslau, Eger, Regensburg, Landshut und Freising, „wo ich nahe dabei geboren bin“.

In den abschließenden Zeilen seines Berichts wendet sich Hans Schiltberger an den Leser: „Darum bitte ich alle, die dieses Buch gelesen haben oder davon hören, sie möchten meiner in Wohlwollen gedenken. Auf daß es ihnen beschieden sei, einer so langen und harten Gefangenschaft nie zeitlich und dort ewiglich zu entgehen.“

### Das Werk

„Was Schiltberger miterlebt, ist ein schwerwiegendes Stück Weltgeschichte“, schreibt Ludwig Schrott. Schon bald nach seiner Heimkehr verfasste der „Reisende wider Willen“ seinen Bericht, der verschiedene Abchriften, Neudrucke und Übersetzungen erfuhr. Eine frühe Nürnberger Ausgabe kündigte auf dem Titelblatt „Eine wunderbarliche und kurzweilige Historie“ an. Allein schon durch sein Alter nimmt das Werk unter den vielen anderen dieser Gattung einen Son-



*Nach der Flucht aus tartarischer Gefangenschaft gelangt Schiltberger nach Konstantinopel, erfährt Hilfe durch Kaiser Johannes und tritt seine Heimreise an. (Bilder: W. Buchmeier)*



*Der vierzehnjährige Hans Schiltberger nimmt anno 1394 Abschied von seiner Heimat; es sind wohl seine Eltern, die ihm nachblicken. Im Schiltberger-Saal der Gaststätte Huberwirt trägt das von Hans Meisinger auf die Wandtafelung gemalte Bild die Unterschrift: „Ich, Hannsen schiltberger zoch 1394 als knapp des ritters reichardinger von meiner haymat holaren gelegen in payren, uß, als kunig Sigmund zu ungernd und in der haidenschaft gegen die turken kempfte.“*



## Neue Mitarbeiterin beim Heideflächenverein

Erster Vorsitzender Josef Riemensberger begrüßte zusammen mit Geschäftsführerin Christine Joas eine neue Mitarbeiterin im Team des Heideflächenvereins. Liv Mönnich (2. v. l.) unterstützt den Verein seit dem 01.09. in Form eines Bundesfreiwilligendienstes und setzt sich freiwillig für die Belange des Naturschutzes ein. Sie ist zuständig für die Vorbereitung und Durchführung von Landschaftsmaßnahmen, die Mitwirkung bei der Öffentlichkeitsarbeit und Umweltbildung sowie für allgemeine Verwaltungstätigkeiten. Der Heideflächenverein Münchener Norden e.V. ist eine anerkannte Einsatzstelle des Bundesfreiwilligendienstes und bietet so Frauen wie Männern bis 25 Jahren die Möglichkeit, sich im ökologischen Bereich zu engagieren.



(Bild: Heideflächenverein)

### Nicht nur die Blätter fallen, sondern auch die Preise bis 28. November

#### Take up! 1.0l

44kW (60PS), 5-Gang  
Lackierung: white, Einstiegshilfe "Easy Entry", Airbag für Fahrer und Beifahrer, mit Beifahrerairbag-Deaktivierung, ISOFIX-Halteöse (Vorrichtung zur Befestigung von 2 Kindersitzen auf der Rückbank), Kopf- und Seitenairbag vorne, kombiniert  
Verbrauchswerte: Kraftstoff: Super 95, Kraftstoffverbrauch innerorts: 5,6l Kraftstoffverbrauch außerorts: 3,9l Kraftstoffverbrauch kombiniert: 4,5l CO2-Emission kombiniert 105g/km  
UVP: 10.335,- € **2.000,- € Preisvorteil:**



ab **8.335,- €** <sup>1)</sup>

inklusive Erlebnisabholung in der Autostadt Wolfsburg

#### Polo Trendline 1.0l

44kW (60PS), 5-Gang  
Lackierung: Uranograu, Rücksitzbank und Lehne asymmetrisch geteilt umklappbar, Airbag für Fahrer und Beifahrer, mit Beifahrerairbag-Deaktivierung, ISOFIX-Halteöse (Vorrichtung zur Befestigung von 2 Kindersitzen auf der Rückbank), Kopf- und Seitenairbag vorne, kombiniert  
Verbrauchswerte: Kraftstoff: Super 95, Kraftstoffverbrauch innerorts: 6,4l Kraftstoffverbrauch außerorts: 4,2l Kraftstoffverbrauch kombiniert: 5,0l CO2-Emission kombiniert 114g/km  
UVP: 12.960,- € **3.000,- € Preisvorteil:**



ab **9.960,- €** <sup>1)</sup>

inklusive Erlebnisabholung in der Autostadt Wolfsburg

#### Beetle 1,2l TSI

77kW (105PS), 6-Gang  
Lackierung: schwarz, Radio "RCD 310" mit zweifachem Display, MP3-Wiedergabefunktion und CD-Player  
Verbrauchswerte: Kraftstoff: Super 95, Kraftstoffverbrauch innerorts: 7,6l Kraftstoffverbrauch außerorts: 5,0l Kraftstoffverbrauch kombiniert: 5,9l CO2-Emission kombiniert 137g/km  
UVP: 17.960,- € **4.500,- € Preisvorteil:**



ab **13.460,- €** <sup>1)</sup>

inklusive Erlebnisabholung in der Autostadt Wolfsburg

#### Golf Trendline BlueMotion Technology 1,2l TSI

66kW (85PS), 5-Gang  
Lackierung: uranograu, Einstiegshilfe "Easy Entry", Airbag für Fahrer und Beifahrer, mit Beifahrerairbag-Deaktivierung, inkl. Knieairbag auf der Fahrerseite, ISOFIX-Halteöse (Vorrichtung zur Befestigung von 2 Kindersitzen auf der Rückbank), Multi Collision Brake, Start-Stopp-System mit Bremsenergie-Rückgewinnung  
Verbrauchswerte: Kraftstoff: Super 95, Kraftstoffverbrauch innerorts: 6,1l Kraftstoffverbrauch außerorts: 4,2l Kraftstoffverbrauch kombiniert: 4,9l CO2-Emission kombiniert 113g/km  
UVP: 17.685,- € **3.700,- € Preisvorteil:**



ab **13.985,- €** <sup>1)</sup>

inklusive Erlebnisabholung in der Autostadt Wolfsburg

**Fragen Sie nach weiteren Angeboten!**



Das Auto.



Ihr Volkswagen Partner

**Autohaus Neufahrn GmbH & Co. Betriebs KG**

Ludwig-Erhard-Straße 15, 85375 Neufahrn  
Tel. 08165/95650, www.autohaus-neufahrn.de

1) Angebot nur gültig bei gleichzeitiger Inzahlungnahme eines Gebrauchtfahrzeugs (ausgenommen Audi, Seat, Skoda) mit mindestens 4 Monaten Zulassungsdauer auf Ihrem Namen. Das Angebot ist gültig bis 28. November 2014 und nur solange der Vorrat reicht. Abbildung zeigt Sonderausstattung gegen Mehrpreis.

**BEMAX**  
Häuslicher Krankenpflagedienst

menschlich · freundlich · kompetent

<b>Behandlungspflege</b>	z.B. Injektionen, Blutzuckermessung, Kompressionstherapie, Wundtherapie u.v.m.
<b>Grundpflege</b>	z.B. An-Auskleiden, Boden/Duschen, Inko-Versorgung u.v.m.
<b>Zusätzliche Betreuungsleistungen</b>	z.B. stundenweise Betreuung, Spaziergänge, Terminwahrnehmung (Amt/Arzt) usw.
<b>Hilfsmittel / Wohnraumberatung</b>	

**Tel: 089/319 36 77**  
Eching · Garching · Unterschleißheim  
Alle Kassen und Privat · [www.bemax-eching.de](http://www.bemax-eching.de)

### Termine:

**Sonntag, 05.10.2014, 13:30-16:30 Uhr**

**Erntedankfest am HeideHaus: Aktions-Nachmittag für Familien**

Weitere Informationen: [www.tag-der-regionen.de](http://www.tag-der-regionen.de)

**Samstag, 18.10.2014, 14:00-17:00 Uhr**

**Pilze auf Bäumen und in der Heide, Naturführung für Erwachsene**

Treffpunkt: Parkplatz an der Echinger Lohe (Einfahrt von Untere Hauptstraße: Feldweg gegenüber IKEA, Parkplatz ca. 200 m links vom Weg)

**Freitag, 24.10.2014, 18:30-20:30 Uhr**

**Fröttmaning einst und jetzt, Erzählabend zu Geschichte und Landschaft**

Ort/Treffpunkt: HeideHaus

**Sonntag, 26.10.2014, 13:30-16:30 Uhr**

**Familiennachmittag am HeideHaus, Fantasie-Werkstatt und Infos zum Thema Energie,**

Ort/Treffpunkt: HeideHaus

Informationen zu den Veranstaltungen erhalten Sie im HeideHaus, Tel.: 089/46 223 273, heidehaus@heideflaechenverein.de., Internet: <http://www.heideflaechenverein.de>

## LESERBRIEF

### Betr.: Suche – biete für Obst und Gemüse

Mir blutet das Herz, wenn ich bei meinen geliebten Spaziergängen durch Eching die Äpfel, Zwetschen, Beeren und Nüsse ungenutzt und verfault auf den Gehwegen oder Wiesen liegen sehe. Leider landen bei uns viele Lebensmittel auf dem Müll.

Auch in Eching gibt es eventuell Obstbaumbesitzer, die die Ernte dieses Jahr kaum selbst bewältigen können und daher gezwungen sind, das Obst auf dem Biomüll oder Misthaufen abzuladen.

Auch einige freistehende Obstbäume tragen so viele Früchte, dass wir Obstliebhaber davon nur träumen. Ich möchte mich aber hier nicht bedienen, da diese Bäume evtl. Gemeindegut sind.

Der Gedanke beschäftigt mich schon lange: wie bringe ich nun die Menschen oder Einrichtungen, die das Obst gut verwerten können, zusammen mit den Obstbesitzern, die dies gerne abgeben würden, bevor sie es vernichten müssen.

Melden Sie sich bei mir unter unten aufgeführter Kontaktadresse, vielleicht können wir ein wenig dazu beitragen, dass wir unsere vorhandenen Ressourcen besser nutzen und verteilen, zum Beispiel als Pausensnack für Kindergärten, Schulen oder die Tafeln.

Das gleiche gilt natürlich auch für Gemüse, falls Sie Überschuss haben, den Sie nicht selbst verwerten können.

Ein herzliches Dankeschön – Ihre Echingerin Karin Raml (Tel. 089/20086048,

Mobil 0152 336 131 91, Mail: [info@karin-raml.de](mailto:info@karin-raml.de))



Xare Ohnehirnbeiß, Eching J.W.D.

Offana Briaf an den Echinga Büagamoasta zwengs: **Sommaloch**

Es gibt a Oatschaft in Bayan, de hoast „Sommaloch“, ma sois ja ned glam.

Heia hamma koan Somma ghabt, oiso a koa Sommaloach. Obwoi de Wedda-heilign song, da Somma war zwarm, do frog i mi scho!

Aba Sie ham ja de Echinga a Aufgob zekumt. Da Hollana See. Ma ko zwischn de Zeiln lesen, je mea ma jezad macha lassn fua de Zukumft vom See, umso günstiga werds, weil nochad san de Maschina furt und ma muß wieda oa kemma lassn, wem ma wos macha lassn wui und des werd dann deia. I bi ja gspannt wiea intressant da Hollana See fua de Echinga is, ned das nachd wieda nöagln des und des häd ma a no macha kinna.

A Jugendzentrum hom ma a, aba de Jugend is a ned so do dabei, liaba hockas dahoam und dean Feanseh schaug oda Video schpuin. Vielleicht woas de neie Leitarin an Weg, wia ma de junga Leit dodafua intressian ko.

Bis zum nextn Moi  
Eahna Xare



**Polizeinotruf 110**  
**Feuerwehr 112**  
**Notarzt / Rettungsdienst 112**  
**und 08122 / 19222**  
**Ärztlicher Bereitschaftsdienst**  
**116 117**

Am Wochenende Fr. 18 - Mo. 8 Uhr, an Feiertagen am Vorabend ab 18 Uhr bis darauffolgenden Tag bis 8 Uhr

## Notfalldienst der Zahnärzte Oktober 2014

3. Dr. stomatologije (Univ.Sarajevo)  
**Olga Hofmann**  
Bahnhofstr. 20, 85375 Neufahrn  
Tel. 08165 / 4550
- 4./5. **Sorin-Eduard Stoian**  
Pater-Kolbe-Str. 3, Unterschleißh.  
Tel. 089 / 3101404
- 11./12. **Dr. Thomas Breitenstein**  
Furtweg 34b, Unterschleißheim  
Tel. 089 / 3105868
- 18./19. **Peter Weiß**  
Telschowstr. 14, 85748 Garching  
Tel. 089 / 3204545
- 25./26. **Dr. Bodo Stuhlmann**  
Obere Hauptstr. 59, Freising  
Tel. 08161 / 534950

Der zahnärztliche Notfalldienst gilt von 10.00 - 12.00 und 18.00 - 19.00 Uhr. In dieser Zeit muß der Zahnarzt in der Praxis anwesend sein. Ausserhalb dieser Sprechzeiten besteht für den Notfallarzt Ruf- und Behandlungsbereitschaft.

## TERMINE

### Katholischen Kirchengemeinde

Katholisches Pfarramt St. Andreas Eching  
Pfarrer Norbert Weis  
Danziger Str. 11, 85386 Eching  
Tel. 089/3790 760

#### Sprechstunde:

Pfarrer Weis Di. von 09.00 – 11.00h.

Pastoralreferentin Lutz Maria nach Vereinbarung.

#### Öffnungszeiten im Pfarrbüro:

Mo., Di., Do. und Fr. von 09:00h – 12:00h

Do. von 16:00h – 18:00h, Mi. geschlossen.

#### Neu-Andreas -Winterzeit-

Sa.: 17.00 Beichtgelegenheit

17.30 Rosenkranzgebet für den Frieden

18.00 Vorabendgottesdienst

So.: 10.00 Pfarrgottesdienst

Di.: 08.00 Hl. Messe

Mi.: 18.00 Hl. Messe mit Gedächtnis für Verstorbene

Fr.: 08.00 Hl. Messe

#### Filialkirche Dietersheim: St. Johannes d. Täufer

So.: 08.30 Hl. Messe

Do.: 18.00 Hl. Messe

#### Seniorenachmittag

Jeden 2. Dienstag im Monat um 14.00 Uhr im Pfarrheim.

#### Kinder- Jugend- und Ministrantengruppen

Termine bitte im Pfarrbüro erfragen.

#### Freitag, 03.10.2014

17.00 Oktoberrosenkranz in Alt-Andreas

#### Sonntag, 05.10.2014 Erntedank

10.00 Kinder- und Familiengottesd. in Dietersh.

10.00 Kinder- und Familiengottesdienst

#### Dienstag, 07.10.2014

17.00 Oktoberrosenkranz in Alt-Andreas

## DANKSAGUNG

Für die vielen Beweise liebevoller und herzlicher Anteilnahme  
beim Heimgang meines geliebten Mannes

### Rudi Schlagenhauser

möchte ich mich von Herzen bedanken.

Eching, im September 2014

Gisela Schlagenhauser

#### Freitag, 10.10.2014

17.00 Oktoberrosenkranz in Alt-Andreas

#### Dienstag, 14.10.2014

17.00 Oktoberrosenkranz in Alt-Andreas

#### Freitag, 17.10.2014

17.00 Oktoberrosenkranz in Alt-Andreas,  
Frauenbund

19.30 - 21:30 Eucharistische Anbetung

#### Sonntag, 19.10.2014

10.00 Kleinkindergottesdienst im Pfarrheim

#### Dienstag, 21.10.2014

17.00 Oktoberrosenkranz in Alt-Andreas

#### Freitag, 24.10.2014

17.00 Oktoberrosenkranz in Alt-Andreas

#### Sonntag, 26.10.2014

19.00 Jugend-Vesper-FEIER-Abend in Alt And.

#### Dienstag, 28.10.2014

17.00 Oktoberrosenkranz in Alt-Andreas

#### Freitag, 31.10.2014

17.00 Oktoberrosenkranz in Alt-Andreas

#### Pfarrgemeinderat

Mittwoch, 01.10.2014 um 19.45 Uhr Sitzung im Pfarrheim.

#### Senioren

Alle Senioren und Seniorinnen aus Eching, Dietersheim und Hollern sind herzlich am Dienstag, 14.10.14, um 14.00 Uhr zu unserem Seniorennachmittag im Pfarrheim eingeladen.

Wir zeigen einen Film über die 1200 Jahrfeier in Eching.

#### Sozialdienst

Dienstag, 21.10.14 um 14.00 Uhr Sozialdienstsit-  
zung im Pfarrheim.

#### Frauenbund

Dienstag, 07.10.14 um 8.00 Uhr Gottesdienst,  
Frühstück im Pfarrsaal.

Montag, 13.10.14 um 20.00 Uhr offener Frauen-  
treff im Pfarrheim

„Zeit für Mich“ Thema: Erntedank – Wir legen  
ein Naturmandala.

Samstag, 25.10.14 um 14.00 Uhr Geburtstagsfeier  
im Pfarrheim. „Kuchenspende erwünscht“.

#### GEPA-Verkauf in Sankt Andreas

Sie haben die Möglichkeit, jeweils am ersten  
Sonntag des Monats nach dem Gottesdienst um  
10.00 Uhr Waren aus fairem Handel zu kaufen.  
Verkaufsort ist der Kirchenvorhof.

#### Bücherei

Die Bücherei hat jeden 1. Sonntag im Monat nach  
dem Gottesdienst geöffnet.

#### Offener Kleiderschrank

Annahme: Mo., 06., 13., 20.10.,

jeweils 18.00 - 19.00 Uhr

Ausgabe: Mi., 01.10. von 15.00 - 16.00 Uhr

Ausgabe: Do., 09., 16., 23.10.,

jeweils von 17.30 - 19.00 Uhr

### Termine der evangelischen Kirchengemeinde

Pfarrer Markus Krusche

Tel. 089/319 49 59 (Pfarramt)

089-318 52 298 (Pfr Krusche)

Pfarrsekretärin: Tatjana Maier-Teyka,

Pfarramt: Mo 9-12, Mi 10-12, Do 17-19

Danziger Str. 17, 85386 Eching

Tel.089/319 49 59, Fax:089/37 92 96 58

Pfarramt.Eching@elkb.de

www.Magdalenenkirche.de

#### Spendenkonto Eching:

Freisinger Bank e. G.;

Konto-Nr. 57 34 436, BLZ 701 696 14

**Gottesdienst:** jeweils um 10 Uhr in der Magda-  
lenenkirche (sofern nicht anders angegeben!)

**Gottesdienste: jeweils 10 Uhr in der Magdale-  
nenkirche (sofern nicht anders angegeben):**

**05. 10.0.,** 10:00 Uhr Erntedank-Familiengottes-  
dienst (Pfr M. Krusche)

**12. 10.,** 10:00 Uhr Gottesdienst mit Begrüßung  
der neuen KonfirmandInnen (Pfr M. Krusche)

**19. 10.,** 10:00 Uhr Gottesdienst (Präd M. Böck)

**25. 10.,** 18:00 Uhr Abendgottesdienst (Pfr M.  
Krusche)

**26. 10.,** 11:00 Uhr ELFER, Gottesdienst in freier  
Form (Team)

11:00 Uhr Junior-ELFER, Kindergottes-  
dienst (Team)

**31. 10.,** 8:00 Uhr Gottesdienst mit Abendmahl  
zum Reformationstag (Pfr M. Krusche)

#### Weitere Termine:

(näheres zum Teil unter Rubrik Kirche – Mitteil-  
ungen des ev. Pfarramtes)

## E.GENSBERGER GMBH

MEISTERBETRIEB

### Fachgerechte Bausanierung

für Ihr komplettes Haus oder Wohnung

- Renovierungen aller Art
- Trockenbauarbeiten
- Fliesenarbeiten
- Maurer- und Putzarbeiten
- Umbauarbeiten
- Estrich
- Maler- u. Installationsarbeiten
- in Zusammenarbeit mit weiteren eingetragenen Handwerksbetrieben

Ihr Ansprechpartner für Planung, Gestaltung, Ausführung:

Erich Gensberger, Tel. 089-319 25 96 o. 0172-85 84 285 · Fax 089-319 34 68

Erfurter Str. 7 · 85836 Eching · [www.fliesen-gensberger.com](http://www.fliesen-gensberger.com)

# Kfz.-Ingenieur -Büro Karl Holmer

## Sachverständiger für Kraftfahrzeuge

85386 Eching bei München · Schleißheimer Str. 21  
Tel. 089/319 45 51 · Mobil 0172/605 68 43 · Fax 089/319 716 49

### Gelernter Maurer bietet an:

Maurer-, Maler-, Fliesenlegerarbeiten, Dienstleistungen, Entrümpelungen, Wohnungsaufösungen, Reparaturen, Hausmeistertätigkeiten, Gartenarbeiten  
Tel. 0160 / 847 96 38 oder 08133 / 21 22

### Unsere regelmäßigen Veranstaltungen im Gemeindezentrum Magdalenenkirche, Danziger Str. 6:

**Gebetskreis:** jeweils Montag, 20:00 Uhr  
**Frauenkreis:** jeweils Montag um 9.30 Uhr (nicht in den Schulferien)

„Anonyme Alkoholiker“: Montag von 19 bis 21 Uhr, Wolfgang, ☎ 0172-80 33 527

**Jugendtreff "BREAK" (ab 13 J.):** Termine + Info im Pfarramt, Tel: 319 49 59

**Kirchenchor:** Mittwoch 19:30 Uhr

**Posaunenchor:** Donnerstag 19:00 Uhr

**Taizékreis:** Sonntag 19:00 Uhr St. Andreas - nicht in den Ferien

### Sonstige Termine:

**01.10.,** 14:30 Uhr SeniorInnen-Treff im Gemeindezentrum

**10.10.,** 18:00 Uhr MAK  
19:30 Uhr BREAK, offener Jugendtreff ab 13 J., Gemeindezentrum

**11.10.,** 9:30 Uhr Frauenfrühstück: Asylbewerber, Fluch oder Segen?, Gemeindezentrum (siehe auch Rubrik Kirche!)

**15.10.,** 14:00 Uhr Senioren-Ausflug nach Pfaffenhofen (siehe auch Rubrik Kirche!)

**17.10.,** 16-19 Uhr KonfirmandInnen-Treff

**23.10.,** 20:00 Uhr Öffentliche Sitzung des Kirchenvorstands, Gemeindezentrum

**24.10.,** 16-19 Uhr KonfirmandInnen-Treff, Gemeindezentrum

**31.10.,** Luthernacht der Jugend, Gemeindezentrum (siehe auch Rubrik Kirche!)

### Regelmäßige Veranstaltungen

#### BRK - Seniorengymnastik:

Di. 13.30-14.30 Uhr mit Brigitte Schneider (089/319 27 74);

14.45-15.45 Uhr mit Ingeborg Pfeiffer (089/319 28 53) im ASZ,

**Mo. 18.30 - 19.30 Uhr** im Bürgersaal Dietersh.

#### Wassergymnastik für Senioren:

Frei von 9.45 - 10.15 Uhr mit Ingeborg Pfeiffer im Neufun (089/319 28 53)

#### Männergesangsverein Harmonie

Jeden Do. Probenabend ab 19.30 Uhr Huberwirt

#### Musikverein Sankt Andreas

Anfängerorchester: dienstags, 18.30 - 19.30h

Unterhaltungsmusik: dienstags, 20 - 22h

Jugendorchester: freitags, 17 - 18.30h

Blasorchester: freitags, 19 - 21h jeweils im Proberaum in der Musikschule (DG)  
**Katholischer Frauenbund**

Jeden Di. 9.30 - 12 Uhr Basteln im Hort-Keller  
Jeden Fr von **8.30 - 9.30 Uhr** Gymnastik für alle Interessentinnen Turnhalle Schule Danziger Str. (nicht in den Ferien) **ab 19.9. sind die neuen Zeiten gültig**

**Nachbarschaftshilfe Eching e.V.**  
Treffen der Senioren: Jeden Mo. (außer Ferien) von 15.00 - 18.00 Uhr im Seniorenstüberl (ASZ)

**Familienzentrum Eching e.V. Familiencafé**  
**Di. 15.00 - 18.00 Uhr**

**Familienfrühstück** Do., 09.00h - 11.30h: ohne Anmeldung, kein Verzehrzwang, auch Nichtmitglieder erwünscht. Gruppen und Kurse

Mo., 8.45 - 10.15h und 10.30 - 12.00h: Zwergerlgruppe für Kinder von ein bis drei Jahren, mit Eltern. Singen-basteln-gemeinsame Brotzeit.

Di., Mi., Fr., 08.30 - 11.30h: Minikindergarten für Kinder von zwei bis drei Jahren, ohne Eltern, feste Gruppen.

Di., 15.00 - 18.00h: Familiencafé mit Zumba Kids Atomic von 4 - 7 Jahren, mit ausgebildeter Trainerin Irina Garcia de Baur

Lichtmeditation: So. 20 - 21 Uhr

**Lady Sportverein e. V.**

Damengymnastik in der 3-fach Turnhalle an der Dietersheimer Strasse

Mo.: 16.00 - 17.00 Uhr, Di.: 19.30 - 20.30 Uhr u. Do. von 19.00 - 20.00 Uhr

Weitere Info unter [www.ladysport-eching.de](http://www.ladysport-eching.de)

**Mehrgenerationenhaus**  
falls nicht anders angegeben im Mehrgenerationenhaus /ASZ, Bahnhofstr.4, (089) 327 142

Mittwoch von 16.00 bis 17.30 Uhr  
Mädchentreff für 8 - 10 Jährige

Donnerstag von 15 bis 16 / 16 bis 17. Uhr  
Kinderturnen für Kinder bis 3 Jahre

Freitag von 10.15 bis 11.15 Uhr: Babymassage  
Freitag von 16 - 18 Uhr:

Girlsclub für 13 bis 15jährige Mädchen

**Musikschule Eching - Chorgruppen**  
Oranger Chor: Montag, 14.45 - 15.15 Uhr

Kinder von 4 - 6 Jahren

Gelber Chor: Montag, 15.15 - 15.45 Uhr

Roter Chor: Montag, 15.45 - 16.30 Uhr

Grüner Chor: Montag, 16.30 - 17.30 Uhr

Blauer Chor: Mittwoch, 17.00 - 18.00 Uhr

Jugendchor: Mittwoch, 18.00 - 19.00 Uhr

CANTUS EHO: Donnerstag, 19.00 - 21.00 Uhr

In allen Gruppen wird von Anfang an stimmbildnerisch gearbeitet.

„Singen soll den ganzen Körper erfassen.“ So steht vor allen Dingen der ganzheitliche Ansatz in der Kinderchorarbeit im Vordergrund.

### SV Dietersheim

#### Montag:

15.00 - 16.00 Uhr Kinderturnen 4 - 6 Jahre

**18.30 - 19.30 Uhr Seniorengymnastik**

**19.30 - 20.30 Uhr Pilates**

#### Dienstag:

15:30 - 16:30 Uhr Rhythmische Gymnastik für Kinder (3-6 Jahre)

19.00 - 20.00 Uhr Wirbelsäulengymnastik

20.00 - 21.00 "Hot Iron"

#### Mittwoch:

16.00 - 17.00: Eltern-Kind-Turnen (2-4 Jahre)

#### Freitag:

09.30 - 11.00: Krabbelgruppe (ca. 6 - 17 Mon.)

### Eching

#### Vorschau 1. Mannschaft:

Sa, 27.09., 15:00 Uhr TSV E - SE Freising

Sa, 04.10., 15:00 Uhr TSV E - FC Töging

So, 12.10., 16:00 Uhr VfB Hallbergmoos - TSV E

Sa, 18.10., 15:00 Uhr TSV E - SV Kirchansch.

Sa, 25.10., 15:00 Uhr TSV Eching - SV Erlbach

#### Vorschau 2. Mannschaft:

Sa, 05.10., 15:00 Uhr SV Hörgerthaus - TSV E II

Fr, 10.10., 19:30 Uhr TSV E II - TSV Au

Fr, 17.10., 19:30 Uhr TSV E II - SVA Palzing

So, 26.10., 15:00 Uhr VfB Hallbergm. II - TSV E II

Sa, 20.09., 15:00 Uhr SC Kirchdorf - TSV E II

#### Heimatbühne Eching

07., 21.10. 19.30 Uhr offenes Tanzen im ASZ

#### Mieterverein Eching - Neufahrn e.V.

Grünecker Str. 2c, Neufahrn Termine nur nach

nach telefonischer Anmeldung unter 08165/5979,

Beratungszeiten: 17 - 19 Uhr

e-Mail: [mieterverein.neufahrn-echingt-online.de](mailto:mieterverein.neufahrn-echingt-online.de).

nächste Termine: Do. 09. und Do. 23.10.

### Dietersheim

**11.10.,** Firmung in Eching

**19.10.,** Kirchweihfest ab 13 Uhr Bürgersaal

**24.- 26.10.,** Feuerwehrausflug

### Günzenhausen

**05.10.,** Erntedankfest mit der Pfarrei

**10.10.,** Musikantenstammtisch beim Baderwirt, Beginn 20.00 Uhr. Eintritt ist frei

**10.10.,** Saisonöffnung bei den Günzenhausener Weinbergschützen

**12.10.,** Jahreshauptversammlung Schützenverein Günzenhausen

**25.10.,** Törggelen im Feuerwehrhaus mit der Freiwilligen Feuerwehr Günzenhausen

Im Jahr 2014 keine Theatervorstellungen der Dorfbühne Günzenhausen

## Jubiläen, Geburtstage, Meetings ..

Fragen Sie nach unseren günstigen Übernachtungs-Arrangements und auch nach den Weekend-pauschalen inklusive Frühstücksbuffet!



**HOTEL HÖCKMAYR ECHING**

Eching, Obere Hauptstraße 2a

**Telefon 089/319 74 20**



## Einkaufen vor Ort - Lebensqualität am Ort

Mit Ihrem Einkauf am Wohnort helfen sie mit, den Einzelhandelsgeschäften in Eching auch in der Zukunft eine wirtschaftliche Basis zu geben. Statt dem Bestellklick im Internet finden Sie oft Einkaufsalternativen in Eching, oder Sie nutzen den Bestellservice der örtlichen Händler.

**Machen Sie mit!**

Ihre Echinger Fachbetriebe



mehr Spass beim Einkaufen!

www.echinger-fachbetriebe.de

## Echinger Fachbetriebe stellen sich vor:

**Fahrschule  
i-start**  
start drive, start life

85386 Eching  
Untere Hauptstraße 2c  
Tel.: 089/374 99 090  
Öffnungszeiten: Mo & Mi 17.00 - 19.00 Uhr  
www.fahrschule-istart.de  
info@fahrschule-istart.de

Natürlich fit und vital  
**ST. GEORG-APOTHEKE**  
Schlesierstr. 2  
REWE-Markt Eching

MVV-FAHRKARTEN HANDYKARTEN  
ZIGARETTEN ZEITSCHRIFTEN KAFFEE  
FRISCHE BACKWAREN DER BÄCKEREI HERMANN  
KALTE / WARMER GETRÄNKE  
POMMES FRITES CURRY-WURST MILCH SHAKES  
ZEITUNGS-UND TABAKWÜNSCHE MÖGLICH

Gern bedient sie Familie Bacher!

**Proviantikus** am Bahnhof

Öffnungszeiten Mo-Fr 5.30 - 18 Uhr, Sa 7 - 14 Uhr  
Sonntag geschlossen. Ab jetzt wieder Samstag geöffnet!!!!

**RECHTSANWÄLTE BÖHM & COLLEGEN**

Untere Hauptstraße 2 85386 Eching  
Tel. 089/32714713 Telefax 089/32714714  
RA.Boehm@t-online.de www.boehm-collegen.de

Rechtsanwalt Bertram Böhm  
Rechtsanwalt Johannes Graf Esterhäzy  
Rechtsanwältin Sabine Huber  
Patentanwalt Udo Richter

**lich Willkommen...**  
... in Ihrer Volksbank  
-Raiffeisenbank vor Ort

Wir freuen uns auf Ihren Besuch!

Jeder Mensch hat etwas, das ihn antreibt.

Wir machen den Weg frei.

**Freisinger Bank eG** Obere Hauptstraße 1  
Volksbank-Raiffeisenbank 85386 Eching  
www.freisinger-bank.de Tel 089 3197550

## Dienstleistungen und Fachhandel vor Ort Sie haben viele Vorteile:

- 👉 Sie sparen Zeit und Geld durch kurze Wege
- 👉 Sie bekommen fast alles vor Ort
- 👉 Sie haben einen persönlichen Ansprechpartner für Fragen oder eine Fachberatung
- 👉 Sie haben auch nach dem Kauf einen Berater in der Nähe
- 👉 Sie sichern den Erhalt von Arbeitsplätzen am Ort

Jetzt mit Zufriedenheitsgarantie testen!

Erleben Sie  
grenzenloses  
Sehen mit

**VARILUX** series



Die Gleitsichtglas Innovation vom Weltmarktführer wird ein Jahr alt: Für uns ein Jahr mit begeisterten Kunden, mit den bestverträglichen Gleitsichtgläsern aller Zeiten, mit grenzenlosem Sehen in allen Situationen.

Erleben Sie den Unterschied und **sparen Sie jetzt bis zu 100,- €** beim Kauf einer Brille mit maßgefertigten Gleitsichtgläsern von Essilor- **nur bis 30.10. !**

**niki**  
**OPTIK**

Inh. Tobias Schneider  
Augenoptikermeister

niki Optik e.K.  
Heidestr. 1  
85386 Eching  
Tel. 0 89/ 319 14 07  
www.niki-optik.net  
f /nikioptik



Brillen - Kontaktlinsen

Lebensglück durch persönliche Raumgestaltung

**RAUM-COLOR**

Gestalten mit Farbe und Stoff

*Das Leben kann so schön sein ...*

85386 Eching, Untere Hauptstraße 8  
Tel.(089)319 59 95, www.raum-color.de

Komplettlösungen aus einer Hand mit  
rundum Sorglospaket.

Malerarbeiten | Schablonenarbeiten  
Farbgestaltung | Illusionsmalerei  
Stuck | Kreative Wandtechniken  
Tapeten | Laminat | Parkett  
Teppichböden | PVC | Designbeläge  
Sauberaufmatten | Plissees | Rollos  
Lamellenvorhänge | Gardinen  
Gardinenstangen | Wohnraumtextilien

Qualität seit 1992

**Anzeigenannahme:**

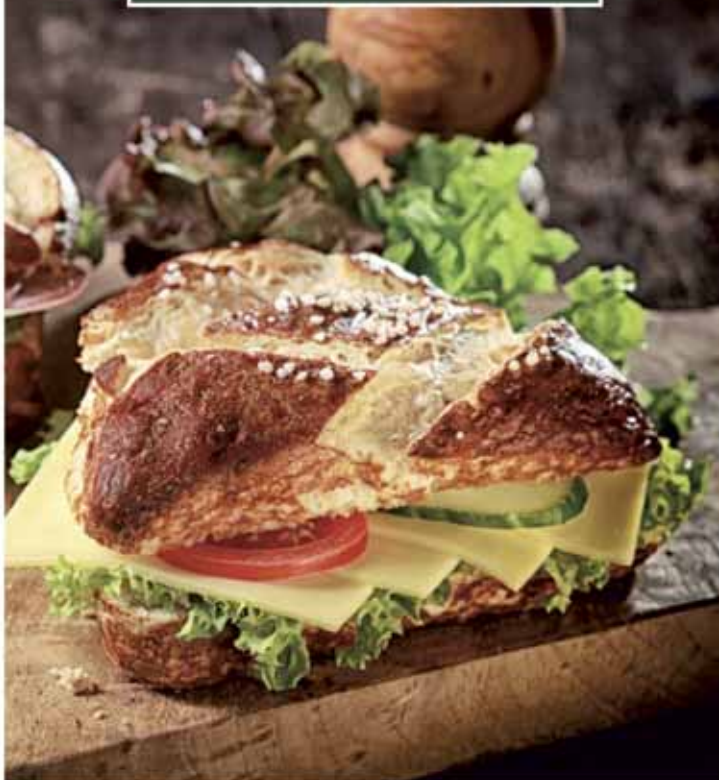
Tel. 0 82 71.55 16  
mail: Forumverlag@t-online.de  
www.echinger-forum.de

**Für die nächste Ausgabe:**

Redaktionsschluss Di. 14.10.  
Anzeigenschluss Mo. 20.10.  
Erscheinungstermin Fr. 31.10.



**BIO Volet**  
DER FEINE BIOMARKT



*Genuss-Brotzeit*

**AUS UNSERER  
FRISCHE THEKE:**

**FEINER KÄSE, BESTES BROT  
& FRISCHE WURSTWAREN**

MÜNCHEN · Herkomerplatz 2 · T 089 – 982 473 93  
Mo – Fr 7.30 – 20 Uhr · SA 7.30 – 18 Uhr  
Sie erreichen uns mit: Tram 16 | 18  
MetroBus 54 StadtBus 154 | 187 | 188

ECHING · Schlesierstraße 2  
T 089 – 379 792 82 · Mo – Sa 8 – 20 UHR